

ஆசிய உட்கட்டமைப்பு முதலீட்டு வங்கியின் நிதியீட்டத்தில்
நடைமுறைப்படுத்தப்படும் மாதம்பிட்டிய பகுதியில்
முன்மொழியப்பட்ட வீடமைப்பு தொகுதிக்கான
துரித சுற்றாடல் மற்றும் சமூக மதிப்பீடு மற்றும் சுற்றாடல்
மற்றும் சமூக முகாமைத்துவ திட்டம்

நகர புத்துயிர்ப்பு செயற்திட்டம்

நகர அபிவிருத்தி அதிகாரசபை
மார்ச் 2019

உள்ளடக்கம்

1. அறிமுகம்.....	2
2. உப செயற்த்திட்டம் தொடர்பான விபரணம்	3
2.1 செயற்த்திட்ட பகுதி தொடர்பான விபரணம்	3
2.3 அமைவிட விபரணம்	3
2.3 உப செயற்த்திட்டம் தொடர்பான விபரணம்.....	4
2.4 உட்கட்டமைப்பு வசதிகள்	5
3. கொள்கை மற்றும் சட்ட ஏற்பாடுகள்.....	6
3.1 உப செயற்த்திட்டத்துடன் தொடர்புடைய சுற்றாடல் சட்டங்கள்.....	6
4. பொதுமக்களுடனான கலந்துரையாடல்	7
4.1 பொதுமக்களுடனான கலந்துரையாடலுக்கான அணுகுமுறை.....	7
4.2 முடிவுகள்	7
5. குறைதீர்க்கும் பொறிமுறை மற்றும் நிறுவன ஒழுங்கமைப்பு.....	8
5.1 கலந்துரையாடல் மற்றும் தகவல் வெளிப்படுத்தல்.....	8
5.2 குறைதீர்க்கும் பொறிமுறை.....	9
5.3. நிறுவன ஒழுங்கமைப்பு.....	10
6. சுற்றாடல் மற்றும் சமூக மட்ட பாதிப்புக்கள் மற்றும் தணிப்பு நடவடிக்கைகள்	12

1. அறிமுகம்

கொழும்பில் வாழும் மக்களில் 50% இற்கும் அதிகமானோர் சேரிப்புறங்கள் மற்றும் தரம் குறைந்த வீடுகளில் வாழ்கின்றனர். இத்தகைய வீடுகள் காணப்படும் நிலப்பகுதி நகரின் மொத்த நிலப்பகுதியில் 9% ஆக காணப்படுகிறது. நகர அபிவிருத்தி அதிகாரசபை போதிய அடிப்படை வசதிகளற்ற நிலையில் சேரிப்புறங்கள் மற்றும் தரம் குறைந்த வீடுகளில் வாழும் 1,499 சமூகங்களை சேர்ந்த 68,812 குடும்பங்களை இனம் கண்டுள்ளது. இந்த குடும்பங்கள் நகர பூராவும் அமைந்துள்ள 900 ஏக்கர் காணியில் வியாபித்துள்ளன. நகர புத்துயிர்ப்பு செயற்திட்டம் 2011ஆம் ஆண்டில் கொழும்பு மற்றும் அதனை அண்டிய பகுதிகளில் சேரிப்புறங்களில் வாழும் மக்களுக்கு தரமான வாழ்வு சூழலை வழங்கும் நோக்கில் சுமார் 70,000 வீடுகளை அமைப்பதற்கென உருவாக்கப்பட்டது. மேலும் தாழ்த்தப்பட்ட மக்களின் வாழ்வாதாரத்தை உயர்த்துவது என்ற அரசாங்கத்தின் நோக்கத்திற்கமையவே இந்த செயற்திட்டம் நடைமுறைப்படுத்தப்படுகிறது. அத்துடன் இச்செயற்திட்டம் அனைவருக்கும் வீடுகளை வழங்கும் அரசாங்கத்தின் வீடமைப்பு கொள்கைக்கு அமைவாகவும் காணப்படுகிறது. அத்துடன் நகரின் முக்கிய இடங்களில் அமைந்துள்ள காணிகளில் வாழும் மக்களுக்கு வேறு இடங்களில் புதிய வீடமைப்பு திட்டங்களை வழங்கி குறித்த காணிகளை அதிக பொருளாதார பலன்களை தரும் பாவனைகளுக்கு மாற்றியமைக்கும் கொழும்பு மாநகர திட்டத்திற்கு அமைவாகவும் காணப்படுகிறது.

ஆசிய உட்கட்டமைப்பு முதலீட்டு வங்கி நகர புத்துயிர்ப்பு செயற்திட்டத்தின் இரண்டாம் கட்டத்தின் கீழ் 6 துணை செயற்திட்டங்களுக்கு நிதியுதவி வழங்க இணங்கியுள்ளது. முதலாவது செயற்திட்ட கூறின் கீழ் (220 மில்லியன் அமெரிக்க டொலர்) சுமார் 4,500 குடும்பங்களுக்கான வீடுகளை நிர்மாணிப்பதற்கும் செயற்திட்ட கூறு இரண்டின் கீழ் விடுவிக்கப்பட்ட காணிகளை மீளபிவிருத்தி செய்யவும் செயற்திட்ட கூறு 3 இன் கீழ் சுற்றாடல் மற்றும் சமூக பிரச்சனைகளை கையாளுவது தொடர்பிலான நகர அபிவிருத்தி அதிகார சபையின் இயலுமை வளர்ச்சி, நிலைத்து நிற்கும் தன்மை மற்றும் அடுக்குமாடி கட்டிடங்களின் தரம் உள்ளிட்டவற்றை உறுதி செய்வதற்கான தொழில்நுட்ப உதவி மற்றும் செயற்திட்ட முகாமைத்துவ நடவடிக்கைகளுக்கு நிதியுதவி வழங்கப்படும்.

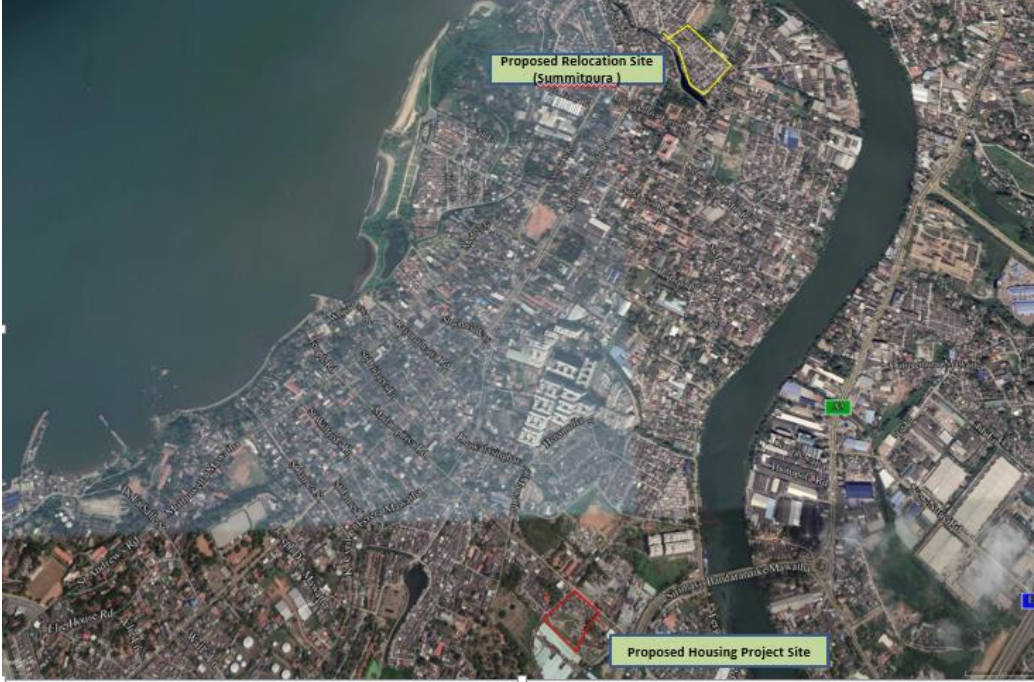
துரித சுற்றாடல் மற்றும் சமூக மதிப்பீடு மாதம்பிட்டிய பகுதிக்கு ஆசிய உட்கட்டமைப்பு முதலீட்டு வங்கியின் தேவைப்பாட்டுக்கமைய தயாரிக்கப்பட்டது. தற்போதைய ஆவணம் மிகச்சுருக்கமாக துணை செயற்திட்ட பகுதி தொடர்பான விபரணம், கொள்கை மற்றும் சட்ட வரம்பு, ஆலோசனைகள், நிறுவன கட்டமைப்பு மற்றும் குறைதீர்க்கும் பொறிமுறை ஆகிய விபரங்களை உள்ளடக்கியுள்ளது. அத்துடன் மாதம்பிட்டிய பகுதிக்கான முழுமையான சுற்றாடல் மற்றும் சமூக முகாமைத்துவ திட்டமும் இந்த ஆவணத்தில் உள்ளடக்கப்பட்டுள்ளது. இது அமைவிடத்திற்கான விசேட சுற்றாடல் பாதிப்புக்கள் மற்றும் அவற்றுக்கான தணிப்பு நடவடிக்கைகளையும் இனம் கண்டுள்ளது.

2. உப செயற்த்திட்டம் தொடர்பான விபரணம்

2.1 செயற்த்திட்ட பகுதி தொடர்பான விபரணம்

செயற்த்திட்ட பகுதி மாதம்பிட்டிய, கொழும்பு 15 இல் அமைந்துள்ளது. கொழும்பு நகர மத்தியில் இருந்து 4கிலோமீட்டர் தொலைவில் இப்பகுதி அமைந்துள்ளது. செயற்த்திட்ட அமைவிடத்தில் இருந்து 500 மீற்றர் சுற்றுவட்டாரத்தினுள் மட்டக்குளி பொலீஸ் நிலையம், களனி கங்கை, பொறியியலுக்கான உயர் தேசிய டிப்ளோமா நிறுவகம், இலங்கை சமுத்திர பல்கலைக்கழகம் மற்றும் மத்திய மீன் சந்தை ஆகியன அமைந்துள்ளன. காக்கை தீவு கடற்கரை செயற்த்திட்ட அமைவிடத்தில் இருந்து ஒரு கிலோமீட்டர் சுற்றுவட்டாரத்தில் அமைந்துள்ளது. மாதம்பிட்டிய பகுதியில் பல்லினங்களையும் சார்ந்த 12,970 பேர் வசிக்கின்றனர்.

2.3 அமைவிட விபரணம்



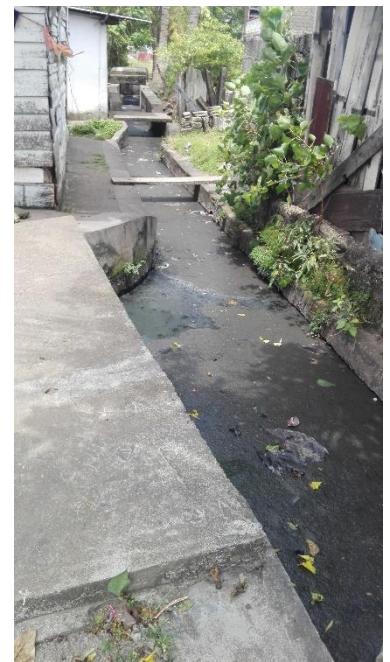
முன்மொழியப்பட்ட செயற்த்திட்ட அமைவிடம் கொழும்பு மாநகர சபை பகுதியில் அமைந்துள்ள மாதம்பிட்டியில் அமைந்துள்ளது. குறித்த அமைவிடத்தின் புவியியல் அமைவிடம் 06°57'15.11N 79°52'17.04"E ஆகும். இக்காணி செவ்வக வடிவமானதாகும். இச்செயற்த்திட்டத்திற்கென ஒதுக்கப்பட்டுள்ள காணி 4 ஏக்கர், 1 ரூட் மற்றும் 38.80 பேர்ச்சஸ்களை கொண்டுள்ளது. காணியின் உரிமை நகர அபிவிருத்தி அதிகாரசபைக்கு சொந்தமானதாகும். இக்காணி தொடர்பில் எவ்வித சட்ட வழக்குகளும் காணப்படவில்லை.

முன்மொழியப்பட்ட காணி மூன்று காணி துண்டுகளை கொண்டுள்ளது (நில அளவை திட்டத்தில் இலக்கம் 1, 2 மற்றும் 3 ஆக குறிக்கப்பட்டுள்ளது). முதலாவது காணித்துண்டு தற்போது 38 நிரந்தர கட்டிடங்களை கொண்ட சதுப்பு நிலமாக காணப்படுகிறது. இரண்டாவது

காணித்துண்டு பூங்காவாக காணப்படுகின்ற அதேவேளை மூன்றாவது துண்டு நிரந்தர கட்டிடங்களுடன் கூடிய காணியாக காணப்படுகிறது. இக்காணியின் வடக்கு எல்லையில் கலமோல வத்த வீதி மற்றும் மாதம்பிட்டிய வீதி காணப்படுகின்ற அதேவேளை கிழக்கு எல்லையில் மாதம்பிட்டிய வீதி மற்றும் கால்வாய் ஆகியன அமைந்துள்ளன. தெற்கு எல்லையில் வீதியும் மேற்கு எல்லையில் காணித்துண்டு D மற்றும் கலமோலவத்தை வீதியும் அமைந்துள்ளன.

முன்மொழியப்பட்ட காணியில் காணப்பட்ட குறைந்த வருமானமுடைய வீடுகள் அகற்றப்பட்டுள்ளன. சில பகுதிகள் சுத்தமாக்கப்பட்டுள்ள போதும் அவற்றின் எல்லைகள் சரியாக குறிக்கப்படவில்லை. மேலும் பாதுகாப்பு நடவடிக்கைகள் எவையும் மேற்கொள்ளப்படவில்லை. இப்பகுதியில் காணப்படும் வடிகால் அமைப்பு குப்பைகளாலும் வீடுகளில் இருந்து வெளியேறும் கழிவுகளாலும் மாசுபட்டுள்ளது. படம் 2 இல் உப செயற்த்திட்ட பகுதியின் சில படங்கள் காட்டப்பட்டுள்ளன. இப்பகுதி தாழ் நிலமாக காணப்படுவதால் வெள்ள அபாயம் மிக்கதாகும். தற்போதைய உப செயற்த்திட்டத்தின் கீழ் எஞ்சிய 60 குடும்பங்களும் மீள்குடியேற்றப்படும். அவற்றை மீள குடியேற்றுவது தொடர்பான கலந்துரையாடல்கள் மேற்கொள்ளப்படுகின்றன. இது மீள்குடியேற்ற திட்டமிடல் கொள்கை சட்டகத்திற்கு அமைவாக மேற்கொள்ளப்படும்.

படம் 2: செயற்த்திட்ட பகுதியின் படங்கள்



2.3 உப செயற்த்திட்டம் தொடர்பான விபரணம்

700 புதிய வீட்டு அலகுகள் மாதம்பிட்டிய பகுதியில் அமைக்க தீர்மானிக்கப்பட்டுள்ளது. தளவமைப்பு திட்டம் மதிப்பீடு மேற்கொள்ளப்பட்ட போது காணப்படவில்லை எனினும் இது வடிவமைப்பு மற்றும் நிர்மாண ஒப்பந்தக்காரரினால் விலைமனுக்கோரல் ஒப்பந்தம் கைச்சாத்திடப்பட்ட பின்னர் தயாரிக்கப்படும். ஒவ்வொரு தொடர்மாடி கட்டிடமும் தளமாடி

மற்றும் 14 மாடிகளை கொண்டுள்ளன. தளமாடியில் முற்றம், கடைகள், சமூக மண்டபம், பராமரிப்பு அலுவலகம், முன்பள்ளி, சிறுவர் பராமரிப்பு நிலையங்கள், பொது மலசலகூடங்கள், பொலீஸ் காவல் நிலையம் மற்றும் ஒவ்வொரு தொகுதிக்குமான சுத்திகரிப்பு நடவடிக்கைகளுக்கான அறை மற்றும் தீயணைப்பு அறை ஆகியன காணப்படுகின்றன. ஒவ்வொரு அடுக்குமாடி கட்டிடத்திலும் விசேட சுகாதார பராமரிப்பு நிலையம் மற்றும் வாகன தரிப்பு இடங்கள் ஆகியன காணப்படுகின்றன. ஒவ்வொரு அடுக்குமாடி கட்டிடத்திலும் காணப்படும் ஒவ்வொரு வீடுகளினதும் ஆகக்குறைந்த தளப்பரப்பு 500 சதுர அடிகளாகும். ஒவ்வொரு வீட்டிலும் வாழறை, இரு படுக்கை அறைகள், சமையலறை, குளியலறை மற்றும் மலசலகூடம் (வெவ்வேறாக) மற்றும் மாடி முகப்பு ஆகியனவும் காணப்படுகின்றன. நகர அபிவிருத்தி அதிகாரசபையினால் இந்த உப செயற்திட்டத்தின் கீழ் உள்ளடக்கப்பட்டுள்ள பொது வசதிகள் தொடர்பான விபரங்கள் கீழே தரப்பட்டுள்ளன;

• சமூக வசதிகள்:

- சுகாதார நிலையம் (500 சதுர அடி) தளமாடியில் மலசலகூட வசதிகளுடன் அமைக்கப்படும்
- 1200 சதுர அடியுள்ள சமூக மண்டபம் அங்கவீனர்களுக்கான விசேட மலசலகூட வசதிகள் உள்ளிட்ட வசதிகளுடன் அமைக்கப்படும்
- தளமாடியில் காணப்படும் ஆண் மற்றும் பெண் பாலாருக்கான பொது மலசலகூட வசதிகள் தனித்தனியே கழுவும் தொட்டியுடன் அமைக்கப்படும்.
- 1500 சதுர அடி பரப்பில் முன்பள்ளி மற்றும் சிறுவர் தினக்காப்பகம் ஆகியன தளமாடியில் சிறுவர் விளையாட்டுப்பகுதிக்கு அருகே அமைக்கப்படும்.
- சிறுவர் விளையாட்டுப்பகுதியில் உரிய தளம் பாவுதல் மேற்கொள்ளப்படும்.
- ஒவ்வொரு கட்டிட தொகுதிகளுக்குமான சுத்திகரிப்பு தேவைகளுக்கான அறை 30 சதுர அடி பரப்பில் மூடக்கூடியதாக காணப்படும்.

• பொது பகுதிகள்: நடைபாதைகள் வழமையான மாடிகளுக்கு 2.7 மீட்டர் உயரம் கொண்டதாக அமைவதுடன் அவற்றில் சாக்கடை புழை அமைக்கப்படுவதும் தவிர்க்கப்படுதல் வேண்டும்.

• நிலத்தடி நீர்த்தொட்டி அமைவிடம்: நிலத்தடி நீர்த்தொட்டிகள் சுத்திகரிப்பதற்கும் திருத்தல் நடவடிக்கைகளுக்கும் இலகுவான இடத்தில் அமைக்கப்பட வேண்டும்.

• கழிவகற்றல்: ஒவ்வொரு கட்டிட தொகுதிக்குமான கழிவகற்றல் திட்டம் சமர்ப்பிக்கப்பட வேண்டும்.

• வாகன தரிப்பிடம்: பின்னிப்பிணைந்த கற்களால் தளம் பாவுதல் மேற்கொள்ளப்படுவதுடன் வடிகாலும் அமைக்கப்படும்.

2.4 உட்கட்டமைப்பு வசதிகள்

அடுக்குமாடி குடியிருப்பிற்கான நீர் தேசிய நீர் வழங்கல் மற்றும் வடிகாலமைப்பு சபையின் நீர் இணைப்பு மூலம் வழங்கப்படும். அடுக்குமாடி குடியிருப்பிற்கான நிலக்கீழ் நீர்த்தொட்டியில் இருந்து நீர் உரிய தொகுதிகளுக்கு வழங்கப்படும். இதன் மூலம் குறித்த வீடுகளில் வசிக்கும் மக்களுக்கு தொடர்ச்சியான நீர்வழங்கல் உறுதிப்படுத்தப்படும். ஒவ்வொரு வீட்டிற்கும் வெவ்வேறான நீர் மாணிகள் பொருத்தப்படுவதால் வீட்டில் வசிப்போர்

தமது பாவனைக்கேற்ப நீர் கட்டணத்தை செலுத்த முடியும். கழிவு நீர் மற்றும் மலக்கழிவுகள் மாநகரசபையின் மையப்படுத்தப்பட்ட கழிவு நீரகற்றும் வலையமைப்புடன் இணைக்கப்படும். குறித்த அடுக்குமாடி தொகுதிக் கென பிரத்தியேக மூன்று முக மின்னிணைப்பு மின்மாற்றியூடாக வழங்கப்படும். ஒவ்வொரு வீட்டிற்கும் பிரத்தியேக மின்மானி வழங்கப்படுவதுடன் ஒவ்வொரு வீட்டிற்குமான மின்னிணைப்பை இலங்கை மின்சார சபையிடமிருந்து பெறுவது வீட்டில் வசிப்போரின் பொறுப்பாகும். ஏனைய உட்கட்டமைப்பு வசதி சார்ந்த அபிவிருத்திக்குள் மாதம்பிட்டிய வீதியை அகலப்படுத்துவதும் உள்ளடங்கும்.

3. கொள்கை மற்றும் சட்ட ஏற்பாடுகள்

3.1 உப செயற்த்திட்டத்துடன் தொடர்புடைய சுற்றாடல் சட்டங்கள்

இலங்கையில் இயற்கை சுற்றாடல் மற்றும் மனித சுகாதாரத்துடன் நேரடியாகவோ அல்லது மறைமுகமாகவோ தொடர்புபட்ட சுமார் 70 இற்கும் அதிகமான சட்டங்கள் காணப்படுகின்றன. இந்த அனேக சட்டங்கள் குறித்த துறையில் உள்ள பிரச்சனைகள் தொடர்பில் விசேடமாக ஆராய்கின்ற அதேவேளை தேசிய சுற்றாடல் சட்டத்தின் அறிமுகம் இச்சட்டங்களுக்கெல்லாம் மேலான முழுமையான சுற்றாடல் பாதுகாப்பு மற்றும் மாசடைதல் கட்டுப்பாடுகளை நாட்டில் அறிமுகம் செய்தது. இச்சட்டத்தை அமுல்படுத்தும் நிறுவனமாக மத்திய சுற்றாடல் அதிகாரசபை காணப்படுகிறது. இச்செயற்த்திட்டத்துடன் தொடர்புடைய அனைத்து சட்டங்களும் நகர அபிவிருத்தி அதிகாரசபையின் சுற்றாடல் மற்றும் சமூக முகாமைத்துவ சட்டகத்தில் தெரிவிக்கப்பட்டுள்ளன. தேசிய சுற்றாடல் சட்டத்தின் கீழ் மத்திய சுற்றாடல் அதிகாரசபை இச்செயற்த்திட்டத்தினை விசேட சுற்றாடல் மதிப்பீடுகளில் இருந்து விலக்களிக்கப்பட்ட செயற்த்திட்டமாக பிரகடனப்படுத்தியுள்ளது. எனினும் பிரத்தியேக கழிவு நீர் மற்றும் மலக்கழிவு சுத்திகரிப்பு முறைமைகள் காணப்படும் பட்சத்தில் அவற்றிற்கு சுற்றாடல் ஆலோசனை குழுவின் அனுமதி பெறப்பட வேண்டும். மாதம்பிட்டிய வீடமைப்பு திட்டம் கொழும்பு மாநகர சபையின் மையப்படுத்தப்பட்ட கழிவு நீர் அகற்றும் தொகுதியுடன் இணைக்கப்படுவதால் குறித்த அனுமதி இத்திட்டத்திற்கு அவசியமில்லை.

ஆசிய உட்கட்டமைப்பு முதலீட்டு வங்கியின் சுற்றாடல் மற்றும் சமூக சட்டகத்தின் தேவைப்பாட்டிற்கமைய பிரத்தியேகமான மீள்குடியேற்ற கொள்கை சட்டகம் தயாரிக்கப்பட்டுள்ளது.

ஆசிய உட்கட்டமைப்பு முதலீட்டு வங்கியின் சுற்றாடல் மற்றும் சமூக வகைப்படுத்தலுக்கமைவாக இச்செயற்த்திட்டம் A தரத்தில் வகைப்படுத்தப்பட்டுள்ளது. எனவே விரிவான சுற்றாடல் மற்றும் சமூக முகாமைத்துவ திட்டம் உள்ளடங்கலான துரித சுற்றாடல் மதிப்பீடு ஆசிய உட்கட்டமைப்பு முதலீட்டு வங்கி மற்றும் தேசிய தேவைப்பாடுகளுக்கிடையிலான இடைவெளியை நிரப்பும் நோக்கில் தயாரிக்கப்பட்டது. ஆசிய உட்கட்டமைப்பு முதலீட்டு வங்கி மற்றும் தேசிய சட்ட தேவைப்பாடுகளுக்கிடையிலான சுற்றாடல் மற்றும் சமூக நலன்புரி ஆசியவற்றின் தேவைப்பாடுகள் தொடர்பான இடைவெளி மிக குறைவாகும். எனினும் இவ்வாறு காணப்பட்ட இடைவெளிகள் சுற்றாடல் மற்றும் சமூக முகாமைத்துவ சட்டகத்தில் இனம்காணப்பட்டு

சுற்றாடல் மற்றும் சமூக முகாமைத்துவ திட்டத்தின் இனம்காணப்பட்டுள்ளன. மீள்குடியேற்றம் தொடர்பான இடைவெளிகள் மீள்குடியேற்ற கொள்கை சட்டகத்தில் உள்ளடக்கப்பட்டுள்ளன.

4. பொதுமக்களுடனான கலந்துரையாடல்

4.1 பொதுமக்களுடனான கலந்துரையாடலுக்கான அணுகுமுறை

பொதுமக்களுடனான கலந்துரையாடல் கூட்டமொன்று 8/8/2018 அன்று இடம்பெற்றது. உபசெயற்த்திட்டத்தால் பாதிக்கப்படும் மக்களுக்கென இடம்பெற்ற இந்த கூட்டத்தில் 39 பெண்கள் உள்ளிட்ட 60 பேர் பங்கேற்றனர். இக்கலந்துரையாடல் மாதம்பிட்டிய வீதியில் அமைந்துள்ள கோவிலில் இடம்பெற்றது.

இக்கூட்டத்தில் பங்கேற்றோருக்கு செயற்த்திட்டம் தொடர்பாகவும் அதனால் ஏற்படக்கூடிய சுற்றாடல் பாதிப்புக்கள் தொடர்பாகவும் விபரிக்கப்பட்டது. அதன் பின்னர் பங்குதாரர்களுடன் ஒருங்கிணைப்பை ஏற்படுத்துவதற்கும் தகவல் பரிமாற்றத்திற்கும் சுற்றாடல் மற்றும் ஏனைய பாதிப்புக்கள் தொடர்பில் மக்களின் கருத்தை கேட்பதற்கும் நேரம் ஒதுக்கப்பட்டது.

4.2 முடிவுகள்

சேகரிக்கப்பட்ட தகவலின் அடிப்படையில் இப்பகுதியில் வசிக்கும் மக்களில் பெரும்பாலானோர் சிங்கள மக்களாவர். மேலும் சில முஸ்லீம் மற்றும் தமிழ் குடும்பங்களும் வசிக்கின்றன. சராசரி குடும்ப அளவு 5 ஆகும். பெரும்பாலான பெண்கள் வீட்டிலேயே உள்ள அதேவேளை வேலைக்கு செல்லும் ஆண்களில் பெரும்பாலானோர் முச்சக்கர வண்டி சாரதிகளாகவுள்ளனர். சில பெண்கள் வீட்டு பணிப்பெண்களாக பணியாற்றுகின்றனர். சிலர் வர்த்தக மற்றும் நிரந்தர தொழில்களில் பணியாற்றுகின்றனர். இவை கூட்டத்தில் பங்கேற்றோரால் வழங்கப்பட்ட தகவலை அடிப்படையாக கொண்டு தயாரிக்கப்பட்டது. இத்தகவலின் உண்மை தன்மையை உறுதி செய்ய முறையான வீட்டுக்கு வீடு அடிப்படையிலான தரவு சேகரிப்பு மேற்கொள்ளப்பட வேண்டும்.

சிலர் புதிய வீடமைப்பு திட்டத்திற்கு ஆதரவாக உள்ள போதும் ஏனையோர் எதிர்ப்பை வெளியிட்ட போதும் இப்பகுதியில் இருந்து தாம் வெளியேற வேண்டுமென்பதை அவர்கள் தெரிந்துகொண்டார்கள். அனைவரும் குறித்த பகுதிக்கே மீண்டும் திரும்ப தமது விருப்பத்தை வெளியிட்டனர். அவர்கள் மெத்சந்த செவன அல்லது ஹேனமுல்ல பகுதிகளில் அமைந்துள்ள வீட்டு தொகுதிகளுக்கு மீள்குடியேற விரும்பவில்லை. அங்குள்ள வாழ்க்கை சூழல் தொடர்பில் தமது ஆதங்கத்தை வெளியிட்டனர். நிர்மாண காலப்பகுதியில் வாடகை வீடுகளில் குடியேறவென வழங்கப்படும் வாடகை கொடுப்பனவு தொடர்பில் தமது ஆதரவையும் அவர்கள் வெளியிட்டனர். மேலும் அடுக்குமாடி குடியிருப்பில் முதல் 5 மாடிகளுக்குள் தம்மை குடியேற்றுமாறும் இவ்வாறு குடியமர்த்தும் போது வருமான மட்டங்களை கருத்திற்கொள்ளுமாறும் அவர்கள் கேட்டு கொண்டனர்.

சிலர் தமது வாழ்நாளில் சேமித்த பணத்தை இப்பகுதியில் அமைத்த வீடுகளில் முதலிட்டுள்ளதாகவும் அவை உரிய முறையில் விலைமதிப்பீடு செய்யப்பட வேண்டுமெனவும் கோரினர். இம்மக்கள் மாதம்பிட்டிய வீதிக்கு அருகில் பெரிய வீடுகளில் வாழ்வோராவர். இம்மக்களுக்கு வீடுகள் தொடர்பான பதிவு சான்றிதழ் வழங்கப்பட்டுள்ளதுடன் கொழும்பு மாநகர சபைக்கு வரியினையும் அவர்கள் செலுத்தி வருகின்றனர். இவ்விடயம் தொடர்பில் நகர அபிவிருத்தி அதிகாரசபை கலந்துரையாடி மக்களுடன் இணக்கப்பாட்டை ஏற்படுத்தும்.

படம் 3: மாதம்பிட்டிய பகுதியில் ஆவணி மாதம் 8ஆம் திகதி இடம்பெற்ற பொதுமக்களுடனான கலந்துரையாடல்



5. குறைதீர்க்கும் பொறிமுறை மற்றும் நிறுவன ஒழுங்கமைப்பு

5.1 கலந்துரையாடல் மற்றும் தகவல் வெளிப்படுத்தல்

வீடமைப்பு செயற்த்திட்ட நடைமுறைப்படுத்தலின் போது பொதுமக்கள் மற்றும் பங்குதாரர்களின் தொடர்ச்சியான பங்கேற்றலை உறுதி செய்ய கலந்துரையாடல்கள் அடிக்கடி மேற்கொள்ளப்பட வேண்டும். இத்தகைய கலந்துரையாடல் செயல்முறை மூலம் அனைத்து தரப்பினரதும் கருத்துக்கள் உரிய முறையில் கருத்திற்கொள்ளப்பட்டு வடிவமைப்பு மற்றும் நடைமுறைப்படுத்தல் கட்டடங்களில் அவற்றை உள்வாங்க முடியும்.

ஆசிய உட்கட்டமைப்பு முதலீட்டு வங்கியினால் சுற்றாடல் மற்றும் சமூக முகாமைத்துவ திட்டம் அங்கீகரிக்கப்பட்டதன் பின்னர் அனைத்து உப செயற்த்திட்டங்களுக்குமான சுற்றாடல் மற்றும் சமூக முகாமைத்துவ திட்டம் மற்றும் மீள்கூடியேற்ற கொள்கை சட்டகம் ஆகியன ஆசிய உட்கட்டமைப்பு முதலீட்டு வங்கி மற்றும் நகர அபிவிருத்தி அதிகாரசபை ஆகியவற்றின் இணையத்தில் பதிவேற்ற வேண்டும். மேலும் இது பாதிக்கப்பட்ட மக்களுடன்

(சுதேச சமூகம் மற்றும் மீள்கூடியேற்றப்படும் நபர்கள்) கலந்துரையாடப்பட வேண்டும். அத்துடன் குறித்த சமூகத்தவரின் குறைந்தளவான எழுத்தறிவு தொடர்பிலும் கவனத்தில் கொள்ள வேண்டும். எழுத்து மூலமான கோரிக்கையை விடுப்பதன் மூலம் உப செயற்திட்டங்கள் தொடர்பான ஆவணங்களை அவற்றிற்கான நிழற்பிரதி எடுப்பதற்கான கட்டணத்தை செலுத்துவதன் மூலம் எவரும் பெற்றுக்கொள்ள முடியும். செயற்திட்ட முகாமைத்துவ பிரிவு தகவல் வெளிப்படுத்துகை பொறிமுறை தொடர்பில் உள்ளூர் பத்திரிகைகளில் செயற்திட்டம் ஆரம்பிக்கப்படுவதற்கு முன்னர் அறிவித்தல் வெளியிட வேண்டும். இவ்வறிவித்தலில் உப செயற்திட்டங்கள் தொடர்பான தகவல் மற்றும் ஆரம்ப திகதி ஆகிய விபரங்கள் உள்ளடக்கப்பட வேண்டும். செயற்திட்ட நடவடிக்கைகள் ஆரம்பமாவதற்கு ஒரு மாதத்திற்கு முன்னரே பத்திரிகை அறிவிப்பு விடுக்கப்பட வேண்டும். இது பொதுமக்களிடையே உப செயற்திட்டங்கள் தொடர்பான விழிப்புணர்வை ஏற்படுத்தும்.

5.2 குறைதீர்க்கும் பொறிமுறை

குறைதீர்க்கும் பொறிமுறை தொடர்பான விபரங்கள் சுற்றாடல் மற்றும் சமூக முகாமைத்துவ சட்டகம் மற்றும் மீள்கூடியேற்ற கொள்கை சட்டகம் ஆகியவற்றில் குறிப்பிடப்பட்டுள்ளது. முறைப்பாடுகள் இருப்பின் எந்தவொரு நபரும் தமது அடையாளத்தை வெளிப்படுத்தியோ அல்லது வெளிப்படுத்தாமலோ அவற்றை நகர அபிவிருத்தி அதிகாரசபையில் உள்ள நகர புத்துயிர்ப்பு நிகழ்ச்சித்திட்ட அலுவலகத்தில் சமர்ப்பிக்கலாம். அத்துடன் செயற்திட்ட அமைவிடங்களில் அமைக்கப்படும் அலுவலகங்களில் முறைப்பாட்டு பெட்டியொன்றும் பேணப்படும். அத்துடன் செயற்திட்ட அமைவிட முகாமையாளர்களுக்கு சுற்றுச்சூழலில் வசிக்கும் சமூகத்தவரது குறைதீர்க்கும் வழிமுறை தொடர்பில் அறிவுறுத்தப்பட்டுள்ளது. அத்துடன் எழுதமுடியாத எவரும் முறைப்பாடுகளை முன்வைக்க நகர அபிவிருத்தி அதிகாரசபையின் அலுவலகரின் உதவியை பெற்றுக்கொள்ள முடியும்.

முறைப்பாடுகளை பதிவு செய்தல்: செயற்திட்ட முகாமைத்துவ பிரிவு மற்றும் செயற்திட்ட அமைவிட அலுவலகம் ஆகியன அனைத்து முறைப்பாடுகள் தொடர்பான பதிவுகளையும் பேண வேண்டும். மேலும் முறைப்பாட்டாளரின் தொடர்பு விபரங்கள், முறைப்பாட்டு திகதி தொடர்பான பதிவுகள், முறைப்பாட்டின் தன்மை, இணங்கி கொள்ளப்பட்ட தீர்வு ஆகியன தொடர்பான தகவலும் பேணப்பட வேண்டும். எனவே இதற்கென ஒவ்வொரு உப செயற்திட்ட பகுதிக்குமென முறைப்பாட்டு பதிவேடு பேணப்பட வேண்டும். முறைப்பாடு தொடர்பான படிவத்தை முழுமையாக பூரணப்படுத்தி கையளிப்பதன் மூலம் பாதிக்கப்பட்ட தரப்பினர் தமது முறைப்பாட்டினை பதிவு செய்ய முடியும். செயற்திட்டத்தை நடைமுறைப்படுத்தும் பிரிவினால் பொதுமக்களுக்கு பதிலளிக்கும் நிலையமொன்று ஏற்படுத்தப்பட்டு அவசர தொடர்பு தொலைபேசி இணைப்பும் ஏற்படுத்தப்பட்டுள்ளது. பொதுமக்கள் முறைப்பாடுகளை கீழ்வரும் வழிகளில் மேற்கொள்ளலாம்; பொதுமக்களுக்கு பதிலளிக்கும் நிலையத்திற்கு அழைப்பினை மேற்கொள்வதன் மூலம்

நிலையான இணைப்பு: 011-2875913

கையடக்க தொலைபேசி: 0777-323607

வட்ஸ் அப்:

0777-323607

மின்னஞ்சல்:

priyanthagodegama@gmail.com

முறைப்பாடு செய்பவருக்கு எழுத்தறிவு இல்லாத பட்சத்தில் முறைப்பாடானது செயற்திட்ட அமைவிட முகாமையாளரின் உதவியுடன் பதிவு செய்யப்படும். குறைகேளும் பொறிமுறையை நடைமுறைப்படுத்துவதற்கான செலவு நகர அபிவிருத்தி அதிகாரசபையின் செயற்திட்ட முகாமைத்துவ பிரிவினால் மேற்கொள்ளப்படும். குறைகேளும் பொறிமுறையின் செயல்முறை தொடர்பான விபரங்கள் மீள்குடியேற்ற கொள்கை சட்டகத்தில் விரிவாக குறிப்பிடப்பட்டுள்ளது. மீள்குடியேற்றம் தொடர்பான சிக்கலான குறைகள் இருப்பின் மீள்குடியேற்ற கொள்கை சட்டகத்தினை http://www.uda.gov.lk/upload/attach/RPF/RPF_updated.pdf ஊடாக பார்வையிடலாம்.

5.3. நிறுவன ஒழுங்கமைப்பு

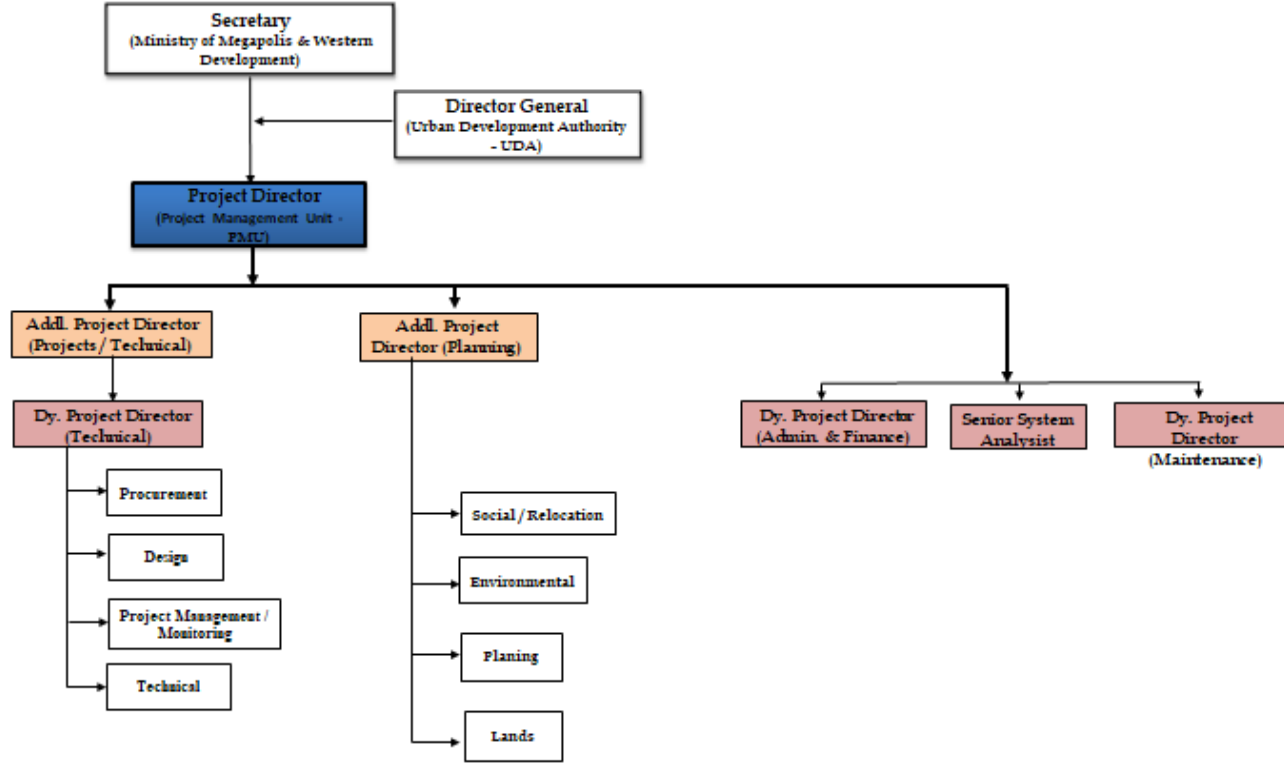
நகர அபிவிருத்தி அதிகாரசபையின் நிறுவன ஒழுங்கமைப்பு படம் 4இல் காட்டப்பட்டுள்ளது. உப செயற்திட்டங்களுடன் தொடர்பான அனேக சுற்றாடல் மற்றும் சமூக முகாமைத்துவ செயற்பாடுகள் மேலதிக செயற்திட்ட பணிப்பாளர் (திட்டமிடல்) அவர்களுக்கு கீழான விடயப்பரப்பில் காணப்படும். தற்போதைய ஒழுங்கமைப்பில் உப செயற்திட்டங்கள் தொடர்பான சமூக மட்ட நடவடிக்கைகளை மேற்கொள்ள சிறந்த சமூக பிரிவொன்று காணப்படுகிறது. எனினும் குறித்த பிரிவிற்கு சமூக சார் ஆய்வுகளை மேற்கொள்ள சில நிபுணத்துவ ஆலோசனைகள் மற்றும் வழிகாட்டல் அவசியமாகும்.

தற்போது சுற்றாடல் தொடர்பான விடயங்களில் கவனம் செலுத்தப்படாதது பாரிய குறையாக காணப்படுகிறது. சுற்றாடல் நிபுணர் மற்றும் சுற்றாடல் அலுவலகருக்கான பணி நிலைகளும் காணப்படுகிறது. குறித்த பணியிடங்களுக்கான பொருத்தமான நபர்களை நகர அபிவிருத்தி அதிகாரசபை உடனடியாக பணிக்கு சேர்க்க வேண்டும். இப்பணி நிலைகளுக்கான ஆட்களை சேர்ப்பதற்கான அனுமதி தற்போது பெறப்பட்டுள்ளது. குறித்த ஆட்சேர்ப்பு 2019ஆம் ஆண்டு பெப்ரவரி மாத இறுதிக்குள் மேற்கொள்ளப்படும் என எதிர்பார்க்கப்படுகிறது. குறித்த பணி நிலைகளுக்கான ஆட்சேர்ப்பு நிறைவடைந்தவுடன் புதிதாக இணைக்கப்பட்டவர்கள் ஏற்கனவே சுற்றாடல் முகாமைத்துவம் சார் நடவடிக்கைகளில் முன்னனுபவம் அற்றவர்களாயின் தேவையான இயலுமை வளர்ச்சி பயிற்சி வழங்கப்பட வேண்டும். அனைத்து கண்காணிப்பு மற்றும் அறிக்கையிடல் நடவடிக்கைகளுக்கு சுற்றாடல் அணியினர் பொறுப்பாக விளங்குவர்.

பிழைகளுக்கான பொறுப்பு கூறும் காலப்பகுதி கைமாற்றல் செய்யப்படும் காலம் மற்றும் செயற்பாட்டு கட்டத்தின் போது ஆகக்கூடியது ஒரு வருடமாகும். செயற்திட்ட முகாமையாளரின் (பராமரிப்பு) கீழ் பணியாற்றும் கட்டிட முகாமையாளர் இச்சந்தர்ப்பத்தில் பாரிய பங்காற்ற வேண்டும். தேவைப்பாடுகள் தொடர்பில் அவருக்கு அறிவிக்க வேண்டும். அடுக்குமாடி குடியிருப்புக்கள் பின்னர் கூட்டு ஆதன முகாமைத்துவ அதிகார சபைக்கு கையளிக்கப்பட்ட பின்னர் அவர்களால் பராமரிப்பு செயற்பாடுகளுக்கென முகாமைத்துவ சபை அமைக்கப்படும்.

படம் 4: முன்மொழியப்பட்ட நிறுவன ஒழுங்கமைப்பு- செயற்திட்ட முகாமைத்துவ பிரிவு

Proposed Organization Structure - Project Management Unit (PMU)



6. சுற்றாடல் மற்றும் சமூக மட்ட பாதிப்புக்கள் மற்றும் தணிப்பு நடவடிக்கைகள்

முக்கியமாக உப செயற்திட்டம் குறித்த செயற்திட்ட பகுதிகளுக்கு சிறந்த சுற்றாடல் தன்மையினை வழங்கும். இச்செயற்திட்டம் காரணமாக சுத்தமான மற்றும் சுகாதாரமான சுற்றாடல் குறித்த சுற்றுச்சூழலில் வசிப்பவர்களுக்கு கிடைக்கும். கட்டிடங்களை தகர்த்தல் மற்றும் நிர்மாண நடவடிக்கைகளின் போது ஏற்படக்கூடிய பாதிப்புக்கள் இனம்காணப்பட்டுள்ள போதிலும் அவை தற்காலிகமானவையாகவும் தாக்கம் குறைந்தவையாகவும் காணப்படும். மக்களின் நடத்தை மாற்றம் மற்றும் வாழ்க்கை நிலை மாற்றம் உள்ளிட்ட சமூக மட்ட மாற்றங்கள் தொடர்பில் ஒவ்வொரு உப செயற்திட்ட மட்டத்திலும் உன்னிப்பாக கவனம் செலுத்தப்பட வேண்டும். மொத்தத்தில் பாதிக்கப்பட்ட குறைந்த வருமானம் பெறும் மக்களின் வாழ்க்கை தரம் மற்றும் அவர்களது சூழலில் உள்ள உட்கட்டமைப்பு வசதிகள் ஆகியனவும் மேம்படுவதால் அவர்களது வாழ்வாதாரம் மற்றும் கல்வி மட்டம் ஆகியவற்றில் சாதக நிலைகள் உண்டாகலாம்.

அனைத்து சுற்றாடல் பாதிப்புக்கள் மற்றும் தணிப்பு நடவடிக்கைகளும் கீழுள்ள சுற்றாடல் மற்றும் சமூக முகாமைத்துவ திட்டத்தில் இனம்காணப்பட்டுள்ளன. அனைத்து செயற்பாடுகளும் நகர அபிவிருத்தி அதிகாரசபையின் நகர புத்துயிர்ப்பு செயற்திட்டத்தின் கீழ் தயாரிக்கப்பட்ட சுற்றாடல் மற்றும் சமூக முகாமைத்துவ சட்டகத்திற்கு அமைவாக மேற்கொள்ளப்பட வேண்டும். இந்த ஆவணம் ஆங்கில, தமிழ் மற்றும் சிங்கள மொழிகளில் நகர அபிவிருத்தி அதிகாரசபையின் இணையத்தில் பதிவேற்றப்பட்டுள்ளது (http://www.uda.gov.lk/upload/attach/ESMPF/ESMF_updated.pdf). நகர புத்துயிர்ப்பு செயற்திட்டம் தொடர்பில் பின்பற்ற வேண்டிய சுற்றாடல் மற்றும் சமூக நலக்காப்பு தொடர்பான அனைத்து வழிகாட்டிகள் மற்றும் நியமங்கள் தொடர்பில் சுற்றாடல் மற்றும் சமூக முகாமைத்துவ சட்டகத்தில் குறிப்பிடப்பட்டுள்ளது.

சுற்றாடல் மற்றும் சமூக முகாமைத்துவ திட்டத்தின் கண்காணிப்பு செயற்பாடுகள் நகர அபிவிருத்தி அதிகாரசபையின் செயற்திட்ட முகாமைத்துவ பிரிவினால் மேற்கொள்ளப்படும். திட்டமிடல் மற்றும் வடிவமைப்பு கட்டங்கள் மேலதிக செயற்திட்ட பணிப்பாளர் (செயற்திட்டம்/தொழில்நுட்பம்) அவர்களால் கண்காணிக்கப்படுவதுடன் பிரதி செயற்திட்ட பணிப்பாளர் (தொழில்நுட்பம்) அவருக்கு உதவியாக விளங்குவார். கட்டிடங்களை தகர்த்தல் மற்றும் நிர்மாண நடவடிக்கைகளின் போதான சுற்றாடல் மற்றும் சமூக நலக்காப்பு விடயங்கள் மேலதிக செயற்திட்ட பணிப்பாளர் (திட்டமிடல்) அவர்களால் மேற்கொள்ளப்படும். சமூக/மீள்குடியேற்றம் மற்றும் சுற்றாடல் சார் அணிகள் இவருக்கு உதவிகளை வழங்குவார்கள் (படம் 6). சுற்றாடல் மற்றும் சமூக முகாமைத்துவ திட்டத்தில் குறிப்பிடப்பட்ட இடைவெளிகளுக்கமைவாக கண்காணிப்பு நடவடிக்கைகள் மேற்கொள்ளப்படுகின்ற போதும் சுற்றாடல் மற்றும் சமூக நலக்காப்பு விடயங்கள் தொடர்பில் அறிக்கைகளை காலாண்டுக்கு ஒருமுறை நகர அபிவிருத்தி அதிகாரசபையினால் தயாரிக்கப்படும்.

முன்மொழியப்பட்ட அபிவிருத்திக்கான சுற்றாடல் மற்றும் சமூக முகாமைத்துவ திட்டம்

வீடமைப்பு அபிவிருத்தி செயற்திட்டம், மாதம்பிட்டிய, கொழும்பு 15

மாவட்டம்: கொழும்பு
 உள்ளூராட்சி சபை: கொழும்பு மாநகர சபை
 நடைமுறைப்படுத்தும் நிறுவனம்: நகர அபிவிருத்தி அதிகாரசபை

பிரச்சனை	சுற்றாடல் மற்றும் சமூக பாதிப்பு	தணிப்பு நடவடிக்கைகள்	நடைமுறைப் படுத்தும் தரப்பினர்	கண்காணிப்பு ஒழுங்கமைப்பு	செலவு மற்றும் நிதி மூலம்	கால எல்லை
திட்டமிடல்						
செயற்திட்டத்திற்கான அனுமதிகள்	நகர அபிவிருத்தி அதிகாரசபையின் கட்டிட நிர்மாணிப்பிற்கான அனுமதி பெறப்படாத பட்சத்தில் தேசிய சுற்றாடல் மற்றும் சமூக ஒழுங்குவிதிகளுக்கு முரணாக அமையும்.	(a) ஒட்டுமொத்த செயற்திட்டத்திற்குமான சுற்றாடல் அனுமதி மத்திய சுற்றாடல் அதிகாரசபையிடமிருந்து பெறப்பட வேண்டும். (b) நிர்மாண நடவடிக்கைகளை ஆரம்பிக்குமுன்னர் நகர அபிவிருத்தி அதிகாரசபையின் அனுமதி பெறப்பட வேண்டும். (c) மக்கள் குடியேறுவதற்கு முன்னர் குடிபுகு சான்றிதழ் பெறப்பட வேண்டும் (d) தகர்க்கப்படும் கழிவுகளை அகற்றுவது தொடர்பில் மத்திய சுற்றாடல் அதிகாரசபையின் அனுமதி பெறப்பட வேண்டும். (e) இலங்கை காணி மீட்பு மற்றும் அபிவிருத்தி கூட்டுத்தாபனத்திற்கு கட்டிடங்களின் தகர்ப்பு மற்றும் நிர்மாண நடவடிக்கைகள் தொடர்பாக அறிவித்து வடிகால்/கால்வாய்களை சுத்தம் செய்வது தொடர்பில் இணக்கப்பாடு எட்டப்பட வேண்டும். மேலும் இலங்கை காணி மீட்பு மற்றும் அபிவிருத்தி கூட்டுத்தாபனத்தால்	நகர அபிவிருத்தி அதிகாரசபையின் செயற்திட்ட முகாமைத்துவ பிரிவு (திட்டமிடல்)	நகர அபிவிருத்தி அதிகாரசபையின் மேலதிக செயற்திட்ட பணிப்பாளர் (திட்டமிடல்)	செயற்திட்ட செலவு	நிர்மாண நடவடிக்கைகளுக்கு முதல்

பிரச்சனை	சுற்றாடல் மற்றும் சமூக பாதிப்பு	தணிப்பு நடவடிக்கைகள்	நடைமுறைப் படுத்தும் தரப்பினர்	கண்காணிப்பு ஒழுங்கமைப்பு	செலவு மற்றும் நிதி மூலம்	கால எல்லை
		வழங்கப்படும் வழிகாட்டிகள் பின்பற்றப்பட வேண்டும். வடிகாலமைப்பில் மேற்கொள்ளப்பட வேண்டிய திருத்தங்களை இனம்கண்டு அவற்றை மேற்கொள்வதன் மூலம் எதிர்காலத்தில் ஏற்படக்கூடிய வெள்ள அபாயங்களை தவிர்க்கலாம்.				
வெள்ள அபாயமுள்ள இடங்கள்	உயிர் மற்றும் உடமைகளுக்கு மீண்டும் பாதிப்பை ஏற்படுத்தலாம் டெங்கு, கொலரா மற்றும் வைரஸ் தொற்று நோய்கள் ஏற்படலாம் வெள்ளம் காரணமாக சேரக்கூடிய கழிவுகள் காரணமாக சுற்றாடல் மாசடைதல் மற்றும் தொற்று நோய்கள் ஏற்படலாம்.	(a) வெள்ளத்திற்கு தாக்கு பிடிக்க கூடிய வகையில் வடிவமைப்பு மாற்றங்கள் ஏற்படுத்தப்பட வேண்டும். கட்டிடங்களை நிலமட்டத்தில் இருந்து உயர்த்தி நிர்மாணித்தல் (b) காணியை நிரவுவதால் அருகிலுள்ள பகுதிகளுக்கு ஏற்படும் பாதிப்பு தொடர்பில் மதிப்பீட்டை மேற்கொள்ளல் (c) காணி மீட்சி மற்றும் அபிவிருத்தி கூட்டுத்தாபனத்தின் ஆலோசனைக்கமைவாக வடிகாலமைப்பு வடிவமைக்கப்பட்டு பராமரிக்கப்பட வேண்டும்.	நகர அபிவிருத்தி அதிகாரசபையின் செயற்திட்ட முகாமைத்துவ பிரிவு	நகர அபிவிருத்தி அதிகாரசபையின் செயற்திட்ட முகாமைத்துவ பிரிவு	நகர அபிவிருத்தி அதிகாரசபை	வடிவமைப்பிற்கு முன்னர்
செயற்திட்டத்தின் நிலைத்து நிற்கும் தன்மையை உறுதி செய்யும் கட்டமைப்பு	வீடுகளின் பாதுகாப்பு மற்றும் நிலைத்து நிற்கும் தன்மை ஆகியவற்றை உறுதி செய்யும் அம்சங்கள் திட்டமிடல் கட்டத்தின் போதே கவனத்தில் கொள்ளப்பட வேண்டும்.	புவித்தொழில்நுட்ப ஆய்வு மேற்கொள்ளப்பட்டு தன் முன்மொழிவுகள் கட்டிடத்தின் கட்டமைப்பு வடிவமைப்பின் போது பின்பற்றப்பட வேண்டும்	நகர அபிவிருத்தி அதிகாரசபை/ புறத்திறனீட்டம்	நகர அபிவிருத்தி அதிகாரசபையின் செயற்திட்ட முகாமைத்துவ பிரிவு	செயற்திட்ட செலவு	கட்டிட வடிவமைப்புக்கு முன்னர்

பிரச்சனை	சுற்றாடல் மற்றும் சமூக பாதிப்பு	தணிப்பு நடவடிக்கைகள்	நடைமுறைப் படுத்தும் தரப்பினர்	கண்காணிப்பு ஒழுங்கமைப்பு	செலவு மற்றும் நிதி மூலம்	கால எல்லை
ரீதியான அம்சங்கள்						
கழிவு முகாமைத்துவம்	உரிய கழிவு முகாமைத்துவ திட்டம் இன்மை சுற்றாடல் மாசடைதலுக்கு வழிவகுக்கும்.	(a) அடுக்குமாடி கட்டிட தொகுதிக்கென கழிவு முகாமைத்துவ திட்டமொன்று தயாரிக்கப்பட வேண்டும். வெவ்வேறு வகையான கழிவுகளின் வகைகள் கணிய அளவில் அளவிடப்பட வேண்டும். அத்துடன் அவற்றை அகற்றுவதற்கான வழிவகைகளும் உள்ளடக்கப்பட வேண்டும். (b) கொழும்பு மாநகர சபை மற்றும் ஏனைய தனியார் தரப்பினருடன் கலந்துரையாடல் மேற்கொள்ளப்பட்டு மீள் சுழற்சி செய்யக்கூடிய கழிவுகளை அகற்றுவது தொடர்பில் உடன்படிக்கைகள் மேற்கொள்ளப்பட வேண்டும். (c) கழிவு நீர் மற்றும் மலக்கழிவுகளை அகற்றும் முறைகள் தொடர்பில் தீர்மானித்தல் (மையப்படுத்தப்பட்ட மலக்கழிவு அகற்றும் முறை மூலமாக அகற்றல்)	நகர அபிவிருத்தி அதிகாரசபையின் செயற்திட்ட முகாமைத்துவ பிரிவு	நகர அபிவிருத்தி அதிகாரசபையின் செயற்திட்ட முகாமைத்துவ பிரிவு	செயற்திட்ட செலவு	கட்டிட வடிவமைப்புக்கு முன்னர்
பொது வசதிகள்	நீர், தொலைத்தொடர்பு வசதிகள் மற்றும் மின் இணைப்புகள் உள்ளிட்ட புதிய வீடுகளுக்கான பொது வசதிகள் ஏற்படுத்தப்படுதல் நிறுவனங்கள் மற்றும் சமூகத்திற்கான பொது வசதிகளின்	பாதிக்கப்படக்கூடிய பொது வசதிகளின் அமைவிடங்கள் மற்றும் அவற்றின் செயற்பாட்டாளர்கள் இனம்காணப்பட்டு விரிவான செயற்திட்ட வடிவமைப்பு ஆவணங்களில் உள்ளடக்கப்பட வேண்டும். இதன் மூலம் நிர்மாண கட்டத்தின் போது பொது சேவைகளில் ஏற்படக்கூடிய தடங்கல்களை தவிர்க்க முடியும்.	ஒப்பந்தக்காரர் /மின்சார சபை, நீர்வழங்கல் மற்றும் வடிகாலமைப்பு சபை	நகர அபிவிருத்தி அதிகாரசபையின் செயற்திட்ட முகாமைத்துவ பிரிவு	செயற்திட்டம்	நிர்மாண நடவடிக்கைகளுக்கு முதல்

பிரச்சனை	சுற்றாடல் மற்றும் சமூக பாதிப்பு	தணிப்பு நடவடிக்கைகள்	நடைமுறைப் படுத்தும் தரப்பினர்	கண்காணிப்பு ஒழுங்கமைப்பு	செலவு மற்றும் நிதி மூலம்	கால எல்லை
	கிடைப்பனவை பாதிக்கும் நிர்மாண நடவடிக்கைகள் மற்றும் எதிர்கால நடவடிக்கைகளுக்கான வீதிகள் உள்ளடக்கப்பட வேண்டும்.	எதிர்பாராத விதமாக நிர்மாண கட்டத்தின் போது பொது சேவைகளில் ஏற்படக்கூடிய பாதிப்புக்களின் போதான மாற்று திட்டங்கள் ஒப்பந்தக்காரரிடம் காணப்பட வேண்டும்				
பொதுமக்கள் கலந்துரையாடல்கள்/சமூக ஆய்வுகள் தற்போது எவ்வித கலந்துரையாடல் செயல்முறையுமில்லை. இறுதியாக முழுமையான சமூக ஆய்வு 2013 ஆம் ஆண்டு சேர்க்கப்பட்ட போதும் தேவையான அனைத்து தரவுகளும்	பங்குதாரர்கள் மற்றும் சமூகத்தவருடன் அடிக்கடி கலந்துரையாடல்கள் மேற்கொள்ளப்படாதவிடத்து செயற்திட்டத்தை நடைமுறைப்படுத்தும் போது பிரச்சனைகளுக்கு முகம் கொடுக்க வேண்டியேற்படும்.	(a) மீளக்குடியமர்த்தப்பட்ட அல்லது மீள குடியமர்த்தப்படவுள்ள காணிகளின் வசித்த மக்களுடன் கலந்துரையாடல்கள் மேற்கொள்ளப்பட வேண்டும் (b) முறையாக வடிவமைக்கப்பட்ட வினாக்கொத்தை பயன்படுத்தி மீள்குடியேற்றப்படவுள்ள 60 குடும்பங்களுக்கும் சமூக மதிப்பீடு மேற்கொள்ளப்பட வேண்டும். வினாக்கொத்தை வடிவமைப்பதில் சமூக அபிவிருத்தி நிபுணர் ஈடுபட வேண்டும். (c) தற்போதைய வாழ்வாதார நிலை மற்றும் வாழ்வாதார இழப்பு தொடர்பில் சமூக அபிவிருத்தி நிபுணர் பகுப்பாய்வை மேற்கொண்டு மாற்று வாழ்வாதார நடவடிக்கைகள் தொடர்பிலும் ஆராய வேண்டும் (d) மேற்கூறப்பட்டவை மீள்குடியேற்றுவதற்கு முன்னர் மேற்கொள்ளப்பட வேண்டும்	நகர அபிவிருத்தி அதிகாரசபையின் செயற்திட்ட முகாமைத்துவ பிரிவு முகாமைத்துவ பிரிவு (காணி மற்றும் சமூக பிரச்சனைகள் அலகு மற்றும் சுற்றாடல் நிபுணர்/அலுவலகர்)	நகர அபிவிருத்தி அதிகாரசபையின் செயற்திட்ட முகாமைத்துவ பிரிவு	செயற்திட்டம்	உடனடியாக

பிரச்சனை	சுற்றாடல் மற்றும் சமூக பாதிப்பு	தணிப்பு நடவடிக்கைகள்	நடைமுறைப் படுத்தும் தரப்பினர்	கண்காணிப்பு ஒழுங்கமைப்பு	செலவு மற்றும் நிதி மூலம்	கால எல்லை
சேகரிக்கப்படவில்லை		(e) மக்களுடனான கலந்துரையாடலுக்கான கால அட்டவணை உடனடியாக தயாரிக்கப்பட்டு அதற்கேற்றார் போல கலந்துரையாடல்கள் மேற்கொள்ளப்பட வேண்டும். (f) குறைதீர்க்கும் பொறிமுறை வெளிப்படையானதாகவும் பாதிக்கப்பட்ட மக்களுக்கு இலகுவில் கிடைக்க பெறக்கூடியதாகவும் இருக்க வேண்டும்				
முக்கிய/கலாசார முக்கியத்துவம் வாய்ந்த இடங்கள்	கலாசார மற்றும் மரபுரிமை ரீதியாக முக்கியத்துவம் வாய்ந்த இடங்கள் தொடர்பில் முன்னரே இனம்காணப்பட்டு நடவடிக்கைகள் மேற்கொள்ளப்படாவிட்டால் பாதிப்புக்கள் மற்றும் சமூக கொந்தழிப்புக்களுக்கு வழிவகுக்கலாம்	(a) செயற்திட்ட அமைவிட பகுதியில் இருந்து 500 மீட்டர் சுற்றுவட்டாரத்தில் உள்ள சமய ஸ்தலங்கள், கலாசார/மரபுரிமை ரீதியாக முக்கியத்துவம் வாய்ந்த இடங்கள் மற்றும் சமூக ஞாபக சின்னங்கள் ஆகியன இனம்காணப்பட வேண்டும். (b) இவ்வாறு இனம்காணப்படும் இடங்கள் தொடர்பில் ஒப்பந்தக்காரருக்கு அறிவிக்கப்பட வேண்டும். (c) அரும்பொருட்கள் கண்டுபிடிக்கப்படும் பட்சத்தில் மேற்கொள்ள வேண்டிய நடவடிக்கைகள் தொடர்பில் வழிகாட்டியை தயாரித்தல்	நகர அபிவிருத்தி அதிகாரசபையின் செயற்திட்ட முகாமைத்துவ பிரிவு	நகர அபிவிருத்தி அதிகாரசபையின் செயற்திட்ட முகாமைத்துவ பிரிவு		நிர்மாண நடவடிக்கைகளுக்கு முதல்
அனர்த்த முகாமைத்துவம்	கடுமையான மழைவீழ்ச்சி (வெள்ளப்பெருக்கு), சூறாவளி ஆகியவற்றாலும் விபத்துக்கள் காரணமாகவும் உயிர்களுக்கும் தீ	(a) உரிய அனர்த்த இடர்க்குறைப்பு உபாயங்கள், அனர்த்த அவசரநிலை தயார்ப்படுத்தல் மற்றும் மீட்சி ஆகியன தொடர்பில் பயிற்சிகள் குடியிருப்பாளர்கள் மற்றும் நிர்மாண பணியாளர்களுக்கு வழங்கப்பட வேண்டும் (b) கட்டிடங்களில் ஆபத்து வெளியேற்ற பாதைகளை இனம்காணல்	நகர அபிவிருத்தி அதிகாரசபையின் செயற்திட்ட முகாமைத்துவ பிரிவு/	நகர அபிவிருத்தி அதிகாரசபையின் செயற்திட்ட முகாமைத்துவ பிரிவு	செயற்திட்டம்	நிர்மாண நடவடிக்கைகளுக்கு முதல்

பிரச்சனை	சுற்றாடல் மற்றும் சமூக பாதிப்பு	தணிப்பு நடவடிக்கைகள்	நடைமுறைப் படுத்தும் தரப்பினர்	கண்காணிப்பு ஒழுங்கமைப்பு	செலவு மற்றும் நிதி மூலம்	கால எல்லை
	உடமைகளுக்கும் பாதிப்பு ஏற்படலாம்.	(c) அபாய மணி அனைத்து கட்டிடங்களிலும் பொருத்தப்பட வேண்டும். அத்துடன் தீ பரவுவதை தடுக்க கூடிய நீர் தூவல் அமைப்பு மற்றும் தீயணைப்பான் ஆகியன தீயணைப்பு படை திணைக்களத்தின் உதவியுடன் பொருத்தப்பட வேண்டும். (d) மின்னல் தாங்கிகள் பொருத்தப்பட வேண்டும்.	வடிவமைப்பு ஆலோசகர்			
வடிவமைப்பு						
தற்காலிக வெள்ள இடர்	வடிகாலமைப்பு வசதிகள் உரிய முறையில் பராமரிக்கப்படாவிட்டால் அதிக மழை பொழியும் போது வெள்ள நிலைமைகள் ஏற்படலாம். உரிய வடிகாலமைப்பு வசதிகள் ஏற்படுத்தப்படாவிட்டால் செயற்திட்ட அமைவிடம் மற்றும் அதன் சூழலில் நீர் தேங்கி நிற்க கூடிய நிலை ஏற்பட்டு தொற்று நோய்கள் பரவக்கூடிய நிலையும் ஏற்படலாம்.	(a) நிலமட்டம் நிரவப்பட்டு உயர்த்தப்படும் போது அருகிலுள்ள பகுதிகளுக்கு பாதிப்புக்கள் ஏற்படாத வண்ணம் மேற்கொள்ளப்பட வேண்டும். (b) சாய்வான தரைத்தோற்றத்திற்கேற்ற வகையில் வடிகாலமைப்பு வடிவமைக்கப்பட வேண்டும் (c) வடிகாலமைப்பு மதிப்பீடு மேற்கொள்ளப்பட்டு செயற்திட்ட பகுதி மற்றும் அதன் சுற்றாடலுக்கு ஏற்ற வகையில் வடிகாலமைப்பு வடிவமைக்கப்பட வேண்டும். (d) அருகிலுள்ள கால்வாய் அமைப்பை சுத்தப்படுத்தி புனரமைப்பது தொடர்பில் காணி மீட்பு மற்றும் அபிவிருத்தி கூட்டுத்தாபனத்துடன் கலந்துரையாடல்	நகர அபிவிருத்தி அதிகாரசபையின் செயற்திட்ட முகாமைத்துவ பிரிவு/ வடிவமைப்பு ஆலோசகர்	நகர அபிவிருத்தி அதிகாரசபையின் செயற்திட்ட முகாமைத்துவ பிரிவு		விரிவான வடிவமைப்பு தயாரிப்பின் போது

பிரச்சனை	சுற்றாடல் மற்றும் சமூக பாதிப்பு	தணிப்பு நடவடிக்கைகள்	நடைமுறைப் படுத்தும் தரப்பினர்	கண்காணிப்பு ஒழுங்கமைப்பு	செலவு மற்றும் நிதி மூலம்	கால எல்லை
நிலைத்து நிற்கும் தன்மை மற்றும் பாதுகாப்பு	கட்டிடங்களின் நீண்டகால நிலைத்து நிற்கும் தன்மை மற்றும் தரம் ஆகியன திட்டமிடல் கட்டத்தின் போதே உறுதிப்படுத்தப்படாவிட்டால் அனர்த்தங்களுக்கு வழிவகுக்கலாம் அடுக்குமாடி குடியிருப்பின் வடிவமைப்பு அதில் வாழ்வோரின் தேவைப்பாடுகளுக்கமைய மேற்கொள்ளப்படாவிட்டால் எதிர்காலத்தில் தடங்கல்கள் உருவாகலாம்.	(a) அடுக்குமாடி கட்டிடங்களின் பராமரிப்பு மற்றும் பாதுகாப்பை உறுதி செய்ய கூடிய அம்சங்கள் வடிவமைப்பில் உள்ளடக்கப்பட வேண்டும் (b) காற்றினை எதிர்த்து நிற்கும் தன்மை மற்றும் மண்ணின் தன்மை ஆகியவற்றிற்கு ஏற்ற வடிவமைப்பு தொடர்பான நியமங்கள் பின்பற்றப்பட வேண்டும் (c) ஒவ்வொரு அடுக்குமாடி கட்டிடத்திற்கும் தனியான திறந்த வெளிகள் அமைக்கப்பட வேண்டும் (d) அவசரகால வெளியேற்றுப்பாதை உள்ளிட்ட போதுமான படிக்கட்டுக்கள் உள்ளடக்கப்பட வேண்டும் (e) மின் உயர்த்துகள் போதுமான அளவு பொருத்தப்பட வேண்டும்	கட்டிட வடிவமைப்பாளர்/செயற்த்திட்ட முகாமைத்துவ பிரிவு	செயற்த்திட்ட முகாமைத்துவ பிரிவு	நகர அபிவிருத்தி அதிகாரசபை	கட்டிட வடிவமைப்பின் போது
சக்தியை வினைத்திறனாகவும் பாதுகாப்பாகவும் பேணக்கூடிய அம்சங்கள் வடிவமைப்பில்	நிலையற்ற, சக்தி வினைத்திறனற்ற மற்றும் சிக்கனமற்ற கட்டிடம் சுற்றாடலுக்கு பாதிப்பை ஏற்படுத்துவதுடன் வளத்தேவைப்பாட்டையும்த அதிகரிக்கலாம்	செயற்த்திட்டத்தின் விரிவான வடிவமைப்புக்களின் போது சுற்றாடலின் நிலைத்து நிற்கும் தன்மையை உறுதிப்படுத்த கூடிய அம்சங்கள் கவனத்தில் கொள்ளப்பட வேண்டும் - மீள் சுழற்சிக்குட்படுத்த கூடிய பொருட்களை இயன்றளவு பயன்படுத்தலாம்	கட்டிட வடிவமைப்பாளர்/செயற்த்திட்ட முகாமைத்துவ பிரிவு	செயற்த்திட்ட முகாமைத்துவ பிரிவு	நகர அபிவிருத்தி அதிகாரசபை	கட்டிட வடிவமைப்பின் போது

பிரச்சனை	சுற்றாடல் மற்றும் சமூக பாதிப்பு	தணிப்பு நடவடிக்கைகள்	நடைமுறைப் படுத்தும் தரப்பினர்	கண்காணிப்பு ஒழுங்கமைப்பு	செலவு மற்றும் நிதி மூலம்	கால எல்லை
உள்ளடக்கப் பட வேண்டும்	நீரை வினைத்திறனாகவும் பாதுகாப்பாகவும் பயன்படுத்த கூடிய அம்சங்கள் கட்டிட வடிவமைப்பில் உள்ளடக்கப்படாவிடின் நீண்டகாலத்தில் வளத்தட்டுப்பாடுகள் ஏற்படுவதுடன் வழிநடத்தற் செலவுகளும் அதிகரிக்கலாம்.	<ul style="list-style-type: none"> - அடுக்குமாடி குடியிருப்புக்களுக்கு நீரை வினைத்திறனான முறையில் பயன்படுத்த கூடிய பொருத்துகைகளை பொருத்துதல் - நிலைப்பெறுதகு வலு சான்றிதழை கொண்ட உபகரணங்களை பொருத்துதல் - சக்தியை வினைத்திறனான முறையில் பயன்படுத்த கூடிய மின் விளக்குகளை பயன்படுத்தல் - பொதுவான மின்விளக்கு பாவனைகளுக்கு சூரிய கலங்களை பயன்படுத்தி மின்சாரத்தை பெறுதல் 				
திண்மக்கழிவு முன்மொழியப் பட்ட செயற்திட்ட அமைவிடம் அருகிலுள்ள குறைந்த வருமானம் பெறுவோருக்கான வீடமைப்பு தொகுதியில் வாழும் மக்களால் திண்மக்கழிவுகளை அகற்றும் பகுதியாக	உரிய கழிவுகற்றும் முறைகள் வடிவமைக்கப் படாவிட்டால் நில மேற்பரப்பு மற்றும் நிலக்கீழ் நீர் வளங்கள் மாசடைய கூடிய அதேவேளை சுற்றுச்சூழலுக்கும் பாதிப்பும் ஏற்படலாம்.	<p>(a) புதிய அடுக்குமாடி கட்டிட தொகுதிக்கென திண்மக்கழிவு முகாமைத்துவ திட்டமொன்று குறித்த கட்டிட தொகுதியில் நாளாந்தம் எழக்கூடிய கழிவுளின் கணிய அளவு உள்ளடங்கலாக தயாரிக்கப்படுவதுடன் அவற்றை அகற்றுவதற்கான வழிவகைகளும் உள்ளடக்கப்பட வேண்டும்.</p> <p>(b) வெவ்வாறாக்கிய கழிவுகளை மூன்று நாட்களுக்கேனும் சேகரித்து வைக்க கூடிய இடங்கள் இனம்காணப்பட்டு அவை கட்டிட வரைபடத்தில் உள்ளடக்கப்பட வேண்டும். இந்த இடங்கள் தளமாடியிலேயே இனம்காணப்பட வேண்டும்.</p>	நகர அபிவிருத்தி அதிகாரசபையின் செயற்திட்ட முகாமைத்துவ பிரிவு/கட்டிட வடிவமைப்பாளர்	நகர அபிவிருத்தி அதிகாரசபையின் செயற்திட்ட முகாமைத்துவ பிரிவு செயற்திட்ட செலவு	செயற்திட்ட செலவு	நிர்மாண நடவடிக்கைகளுக்கு முன்னர் வீடமைப்பிற்கான வடிவமைப்பை இறுதி செய்யும் போது

பிரச்சனை	சுற்றாடல் மற்றும் சமூக பாதிப்பு	தணிப்பு நடவடிக்கைகள்	நடைமுறைப் படுத்தும் தரப்பினர்	கண்காணிப்பு ஒழுங்கமைப்பு	செலவு மற்றும் நிதி மூலம்	கால எல்லை
பயன்படுத்தப்பட்டு வருகிறது.						
கழிவு நீர் மற்றும் மலக்கழிவு	கழிவு நீர் மற்றும் மலக்கழிவுகள் உரிய முறையில் சுத்திகரிக்கப்பட வேண்டும் அல்லது மையப்படுத்தப்பட கழிவுகற்றும் முறையுடன் இணைக்கப்பட வேண்டும். இல்லாதுவிடின் நீர் நிலைகள் மாசடைவதுடன் அயலில் வாழ்வோருக்கும் சுகாதார சீர்கேடுகள் உண்டாக வழிவகுக்கும்.	(a) கழிவு நீர் மற்றும் மலக்கழிவுகள் மையப்படுத்தப்பட்ட கழிவுகற்றும் தொகுதியுடன் இணைக்கப்பட வேண்டும் (b) மையப்படுத்தப்பட்ட கழிவுகற்றும் தொகுதியுடன் இணைக்கப்படாத சந்தர்ப்பத்தில் தேசிய சுற்றாடல் சட்டத்தின் நியமங்கள் மற்றும் உலக வங்கியின் சுற்றாடல் மற்றும் சுகாதார நலக்காப்பு நியமங்களுக்கமைவாக அக்கழிவுகள் சுத்திகரிப்பு தொகுதி மூலமாக சுத்திகரிக்கப்பட வேண்டும்.	நகர அபிவிருத்தி அதிகாரசபையின் செயற்திட்ட முகாமைத்துவ பிரிவு	செயற்திட்ட முகாமைத்துவ பிரிவு	செயற்திட்டம்/ நகர அபிவிருத்தி அதிகாரசபை	வடிவமைப்பு கட்டம் மற்றும் நிர்மாண நடவடிக்கைகள் நிறைவடையும் போது
தொழில்சார் சுகாதாரம், பாதுகாப்பு மற்றும் அடிப்படை வசதிகள்	வடிவமைப்பு கட்டத்தின் போது பாதுகாப்பு நடவடிக்கைகள் மேற்கொள்ளப்படாவிடின் தீ விபத்துக்கள் ஏற்படுவதுடன் மற்றும் தொழில்சார் விபத்துக்களும் ஏற்படலாம்.	(a) வடிவமைப்பில் தீ பாதுகாப்பு சார்ந்த விடயங்கள் உள்ளடக்கப்பட வேண்டும் (தேவையான படிக்கட்டுக்கள், அவசர நிலை வெளியேற்ற பாதைகள்) (b) மாற்று தேவைகள் உள்ளோரின் தேவைகளும் கருத்திற்கொள்ளப்பட்டு அவை வடிவமைப்பில் உள்ளடக்கப்பட வேண்டும்	கட்டிட வடிவமைப்பாளர்	செயற்திட்ட நடைமுறைப்படுத்தும் பிரிவு	செயற்திட்ட செலவு	கட்டிட வடிவமைப்பின் போது மற்றும் நிர்மாண நடவடிக்கைகளின் போது
கட்டிடங்களை தகர்க்கும் கட்டம்						

பிரச்சனை	சுற்றாடல் மற்றும் சமூக பாதிப்பு	தணிப்பு நடவடிக்கைகள்	நடைமுறைப் படுத்தும் தரப்பினர்	கண்காணிப்பு ஒழுங்கமைப்பு	செலவு மற்றும் நிதி மூலம்	கால எல்லை
கவனத்தில் கொள்ளப்பட வேண்டிய பாதுகாப்பு ஏற்பாடுகள்	கட்டிடங்களை உடைக்கும் போது உரிய பாதுகாப்பு நடவடிக்கைகளை கவனத்தில் கொள்ளாவிட்டால் சுகாதார சீர்கேடுகள் ஏற்படுவதுடன் விபத்துக்களும் ஏற்படலாம்.	(a) மக்கள் குறித்த பகுதிகளை விட்டு வெளியேறிய பின்னரும் ஏதாயினும் தவறவிடப்பட்ட பொருட்களை எடுத்து செல்லவென சில நாட்களை அவர்களுக்கு வழங்க வேண்டும். (b) இக்காணியில் வசித்தோர் நிர்மாண மேற்பார்வை ஒப்பந்தக்காரரின் அனுமதியின்றி எவ்வித உட்கட்டமைப்பு வசதிகளையும் அகற்ற கூடாது. (c) கட்டிடங்களை உடைக்கப்படப்போகும் பகுதி வேறாக தடைகள் ஏற்படுத்தப்பட்டு உட்செல்லுதல் தடை போன்ற வாசகங்களும் காட்சிப்படுத்தப்பட வேண்டும் (d) ஊழியர் சட்டங்களுக்கமைவாக கட்டிட தகர்ப்பு நடவடிக்கைகளில் ஈடுபடும் தொழிலாளர்களுக்கு விசேட காப்புறுதி வசதி ஏற்படுத்தப்பட வேண்டும். (e) கட்டிடங்களை உடைக்கும் போது நீர் மற்றும் மின்சார இணைப்புக்கள் துண்டிக்கப்பட வேண்டும். (f) நிர்மாண நடவடிக்கைகளில் ஈடுபடும் தொழிலாளர்கள் பாதுகாப்பு கவசங்களை அணிய வேண்டும் (g) கட்டிட தகர்ப்பு நடவடிக்கைகளில் ஈடுபடும் தொழிலாளர்களுக்கு போதுமான குடிநீர் வசதிகள் ஏற்படுத்தி கொடுக்கப்பட வேண்டும் (h) கட்டிட தகர்ப்பு நடவடிக்கைகளில் ஈடுபடும் தொழிலாளர்களுக்கு ஓய்விட வசதிகள் செயற்திட்ட பகுதியில் ஏற்படுத்தி கொடுக்கப்பட வேண்டும்	ஒப்பந்தக்காரர் /துணை ஒப்பந்தக்காரர்	ஒப்பந்தக்காரர்/துணை ஒப்பந்தக்காரர் சுற்றாடல் அலுவலகர் மற்றும் சுற்றாடல் நிபுணர்	ஒப்பந்தக்காரரின் கட்டணம்	கட்டடங்களை உடைக்கும் போது

பிரச்சனை	சுற்றாடல் மற்றும் சமூக பாதிப்பு	தணிப்பு நடவடிக்கைகள்	நடைமுறைப் படுத்தும் தரப்பினர்	கண்காணிப்பு ஒழுங்கமைப்பு	செலவு மற்றும் நிதி மூலம்	கால எல்லை
தற்போதைய கட்டிடங்களை உடைத்தல்	உடைக்கப்பட்ட பொருட்கள் நிலவடிவமைப்பை பாதிப்பதுடன் அருகில் வசிப்போருக்கும் சுகாதார சீர்கேடுகளை ஏற்படுத்தலாம்	<p>(a) கட்டிட கழிவுகளை அகற்றுவது தொடர்பில் மத்திய சுற்றாடல் அதிகாரசபையின் முன்மொழிவுகளை பெறுதல்</p> <p>(b) திண்மக்கழிவுகளை அகற்றுவது கொழும்பு மாநகர சபையின் வழிகாட்டிக்கமைய மேற்கொள்ளப்பட வேண்டும்</p> <p>(c) கழிவுகளை அகற்றுவதற்கென தெரிவு செய்யப்படும் பகுதிகள் தூழல் உணர்மிகு பகுதிகள் மற்றும் பொதுமக்கள் வாழும் பகுதிகளுக்கு அருகில் அமைய கூடாது.</p> <p>(d) அனைத்து சிதைவுகள் மற்றும் நிர்மாண நடவடிக்கைகளின் போதான கழிவு மூலப்பொருட்களும் இயன்றவரை மீள பயன்படுத்தப்பட வேண்டும்</p> <p>(e) மத்திய சுற்றாடல் அதிகாரசபையின் முன்மொழிவுகளுக்கமைய சிதைவுகளை அகற்றுவது ஒப்பந்தக்காரரின் பொறுப்பாகும்</p> <p>(f) நிர்மாண நடவடிக்கை மேற்கொள்ளப்படும் இடத்திலேயே கழிவுகளை அவை அகற்றப்படும் வரை சேகரித்து வைப்பதற்கென இடங்களை ஒதுக்குதல்</p> <p>(g) ஒலி மட்டங்கள் உலக வங்கியின் சுற்றாடல் மற்றும் சுகாதார நியமங்களுக்கமையாக கண்காணிக்கப்பட வேண்டும்.</p>	மத்திய சுற்றாடல் அதிகாரசபையின் அனுமதி-நகர அபிவிருத்தி அதிகாரசபை	சுற்றாடல் அலுவலகர்/நிபுணர்	ஒப்பந்தக்காரரின் கட்டணம்	கட்டிட தகர்ப்பின் போது.
அஸ்பஸ்டோஸ் கூரை தகடுகளை பாதுகாப்பாக கையாளல்	ஊழியர்களுக்கு சுகாதார மற்றும் பாதுகாப்பு பிரச்சனைகள் ஏற்படலாம்	(a) தேசிய சுற்றாடல் சட்டத்தில் குறிப்பிடப்பட்டுள்ள ஒழுங்குவிதிகளை பின்பற்றல் (சுற்றாடல் மற்றும் சமூக முகாமைத்துவ சட்டகத்திலும் இவ்வழிகாட்டி உள்ளடக்கப்பட்டுள்ளது).	ஒப்பந்தக்காரர் /துணை-ஒப்பந்தக்காரர்	சுற்றாடல் அலுவலகர்/சுற்றாடல் நிபுணர்	ஒப்பந்தக்காரரின் கட்டணம்	கட்டிடங்கள் உடைக்கப்படும் போது

<p>இலங்கையி ல் நீல அஸ்பஸ்டோ ஸ் கூரை தகடுகளின் பாவனை கடந்த 5 ஆண்டுகளாக தடை செய்யப்பட்டு ள்ளது. தற்போது பாரிய சுகாதார விளைவுகள ை ஏற்படுத்தாது என நம்பப்படும் வெள்ளை அஸ்பஸ்டோ ஸ் தகடுகளே பயன்படுத்தப் படுகின்றன. அஸ்பஸ்டோ ஸ் கழிவுகளை அகற்றுவது தொடர்பில் அரசாங்க மட்டத்தில் கலந்துரையா டல்கள்</p>		<p>(b) அஸ்பஸ்டோஸ் தகடுகளை பாதுகாப்பாக கையாளுவது தொடர்பில் ஊழியர்களுக்கு அறிவிக்க வேண்டும். அஸ்பஸ்டோஸ் தகடுகளை அகற்றும் போது இயன்றவரை அவற்றிற்கு பாதிப்பு ஏற்படாத வண்ணம் அகற்ற வேண்டும். இதன் மூலம் சுகாதார சீர்கேடுகளை குறைக்கலாம்.</p> <p>(c) எச்சந்தர்ப்பத்திலும் அஸ்பஸ்டோஸ் தகடுகளை எரிக்க கூடாது.</p> <p>(d) கழிவு பொருட்களில் இருந்து அஸ்பஸ்டோஸ் தகடுகள் வேறாக்கப்பட்டு மத்திய சுற்றாடல் அதிகாரசபையின் அனுமதியுடன் அகற்றப்பட வேண்டும். அவ்வாறு அகற்றப்படும் வரை பாதுகாப்பான முறையில் களஞ்சியப்படுத்தப்பட வேண்டும்.</p> <p>(e) அஸ்பஸ்டோஸ் தகடுகளை போக்குவரத்து செய்யும்போது மூடிய வகையில் மேற்கொள்ளப்பட வேண்டும்.</p> <p>(f) அஸ்பஸ்டோஸ் தகடுகளை கையாளும் போது ஊழியர்களுக்கு உரிய பாதுகாப்பு கவசங்கள் அளிக்கப்பட வேண்டும்</p> <p>(g) மத்திய சுற்றாடல் அதிகாரசபையினால் அஸ்பஸ்டோஸ் தகடுகளை அகற்றுவதி தொடர்பில் உரிய தீர்வு முன்வைக்கப்படும் வரை நகர அபிவிருத்தி அதிகாரசபை குறித்த தகடுகளை களஞ்சியப்படுத்தி பாதுகாப்பாக வைக்க நடவடிக்கைகளை மேற்கொள்ள வேண்டும்.</p>	<p>இடங்களை நகர அபிவிருத்தி அதிகாரசபை வழங்க வேண்டும்</p>			
---	--	--	---	--	--	--

பிரச்சனை	சுற்றாடல் மற்றும் சமூக பாதிப்பு	தணிப்பு நடவடிக்கைகள்	நடைமுறைப் படுத்தும் தரப்பினர்	கண்காணிப்பு ஒழுங்கமைப்பு	செலவு மற்றும் நிதி மூலம்	கால எல்லை
இடம்பெற்று வருகின்றன.						
நிர்மாண கட்டம்						
வளங்களை பிரித்தெடுத்தல்	மணல், உலோகம் உள்ளிட்ட இயற்கை வளங்கள் பிரித்தெடுக்கும் போது தரைத்தோற்றத்தில் மாற்றங்கள் ஏற்பட்டு சுற்றாடல் மாசடைதலுக்கு வழிவகுக்கலாம்	(a) ICTAD வழிகாட்டி பின்பற்றப்பட வேண்டும் (b) அனைத்து மண் மற்றும் சல்லிகள் போன்ற அனுமதி பத்திரமுள்ள இடங்களில் இருந்து பெறப்பட வேண்டும் (c) ஆற்று படுக்கைகளுக்கு ஏற்படக்கூடிய பாதிப்புக்களை குறைப்பதற்காக இயன்றளவு கடல் மணலை பயன்படுத்த வேண்டும்	ஒப்பந்தக்காரர்	ஒப்பந்தக்காரர்/சுற்றாடல் அலுவலகர்/நிபுணர்	ஒப்பந்தக்காரரின் கட்டணம்	திடீர் கள பரிசோதனை)
நிலத்தயார்ப்படுத்தல்	நிலத்தை வெட்டுதல் மற்றும் நிரப்புதல் நடவடிக்கைகள் காரணமாக வடிகாலில் தடைகள் மற்றும் அடையல்கள் ஏற்படலாம்.	(a) காணியை நிரவும் போது கால்வாய் பகுதியில் உரிய தடை பொறிகள் ஏற்படுத்தப்பட்டு உரிய நடவடிக்கைகள் மேற்கொள்ளப்பட வேண்டும் (b) நிர்மாண சிதைவுகளை கால்வாய் பகுதிக்குள் அகற்ற கூடாது (c) கால்வாயின் அணைக்கட்டினை உயர்த்த வேண்டிய தேவையேற்படின் அதனை இலங்கை காணி மீட்சி மற்றும் அபிவிருத்தி கூட்டுத்தாபனம் மற்றும் உள்ளூராட்சி சபைகள் உள்ளிட்ட உரிய நிறுவனங்களின் அனுமதியுடன் மேற்கொள்ள வேண்டும். (d) நிரப்புதற்கான மூலப்பொருட்கள் அங்கீகரிக்கப்பட்ட இடங்களில் இருந்து பெறப்படுவதுடன் ICTAD வழிகாட்டி பின்பற்றப்பட வேண்டும் (e) கால்வாய்களை மேம்படுத்தல் மற்றும் சுத்தப்படுத்தல் நடவடிக்கைகள் இலங்கை காணி மீட்சி மற்றும் அபிவிருத்தி	ஒப்பந்தக்காரர்	செயற்த்திட்ட முகாமைத்துவ பிரிவு (M) ஒப்பந்தக்காரர் நிர்மாண மேற்பார்வை ஆலோசகர்	செயற்த்திட்ட செலவு	நிர்மாண நடவடிக்கைகளின் போது வாராந்தம்

பிரச்சனை	சுற்றாடல் மற்றும் சமூக பாதிப்பு	தணிப்பு நடவடிக்கைகள்	நடைமுறைப் படுத்தும் தரப்பினர்	கண்காணிப்பு ஒழுங்கமைப்பு	செலவு மற்றும் நிதி மூலம்	கால எல்லை
	<p>நிரப்புதலுக்கு தேவையான மூலப்பொருட்கள் அங்கீகரிக்கப்பட்ட இடங்களில் இருந்து பெறப்படாவிட்டால் சுற்றாடல் மாசடைதலுக்கு வழியேற்படலாம்</p> <p>நிலம் மாசடைந்திருந்தால் அது சுத்தமாக்கப்பட்டு தொற்று நீக்கப்படாவிட்டால் சுகாதார சீர்கேடுகள் மற்றும் நோய்க்கிருமிகள் பரவ வழியேற்படுவதுடன் அப்பகுதியின் தற்போதைய மற்றும் எதிர்கால குடியிருப்பாளர்களையும் பாதிக்கும்.</p>	<p>கூட்டுத்தாபனத்தின் ஆலோசனையுடன் மேற்கொள்ளப்பட வேண்டும்.</p> <p>(f) உபகரணங்கள் மற்றும் வாகனங்களின் உரிய பராமரிப்பு நடவடிக்கைகளை அடிக்கடி மேற்கொள்வதன் மூலம் ஒலி மட்டம் கட்டுப்படுத்தப்பட வேண்டும். ஒலியை எழுப்ப கூடிய நடவடிக்கைகளை இரவில் மேற்கொள்வது தவிர்க்கப்பட வேண்டும்</p>				
குடிசார் நடவடிக்கைகளை ஆரம்பிக்குமுன்னர் சுற்றாடலின்	<p>சுற்றாடல் தொடர்பான அடிப்படை தகவல்களை உரிய பிரதிநிதித்துவ முறைமையை பயன்படுத்தி சேகரித்துக்கொள்ளல்.</p>	<p>(a) நிர்மாண நடவடிக்கைகளுக்கான பகுதி மற்றும் ஊழியர் தங்குமிடங்களுக்கான அமைவிடங்கள் ஆகியன உரிய முறையில் வலயப்படுத்தப்பட்டு, புகைப்படங்கள் மற்றும் நிலவியல் அமைவிட புள்ளிகளுடன் ஆவணப்படுத்தப்பட வேண்டும்.</p>	ஒப்பந்தக்காரர்	ஒப்பந்தக்காரர்/நகர அபிவிருத்தி அதிகாரசபையின் செயற்திட்ட முகாமைத்துவ பிரிவு	ஒப்பந்தக்காரரின் கட்டணம்	செயற்பாட்டு நடவடிக்கைகளின் ஆரம்பத்தின் போது

பிரச்சனை	சுற்றாடல் மற்றும் சமூக பாதிப்பு	தணிப்பு நடவடிக்கைகள்	நடைமுறைப் படுத்தும் தரப்பினர்	கண்காணிப்பு ஒழுங்கமைப்பு	செலவு மற்றும் நிதி மூலம்	கால எல்லை
அடிப்படை தன்மைகள்/நிலைமை தொடர்பில் ஆராய்தல்	இத்தகவலை அடிப்படையாக கொண்டு சுற்றாடல் பாதிப்புக்கள் நியமங்களுடன் ஒப்பிடப்பட்டு மதிப்பிடப்படும். நிர்மாண அடித்தூண் அடித்தல் மற்றும் அதிக அதிர்வுகள் காரணமாக சுற்றுச்சூழலில் அமைந்துள்ள கட்டமைப்புக்களுக்கு அதிக பாதிப்புக்கள் ஏற்படலாம்.	(b) சுற்றுச்சூழல் வளியின் தரம், நீரின் தரம் மற்றும் ஒலி மட்டம் ஆகியவற்றை கண்காணிப்பதற்கு அவசியமான அடிப்படை தகவல் சேகரிக்கப்பட வேண்டும். அத்துடன் குறித்த நீர் தர. சுற்றுச்சூழல் வளி மற்றும் ஒலி மட்ட கண்காணிப்பு நிர்மாண நடவடிக்கைகள் ஆரம்பமாக முன்னரும் நிர்மாண நடவடிக்கைகளின் போதும் ஒவ்வொரு செயற்திட்டம் அல்லது உப செயற்திட்டங்களின் போது மேற்கொள்ளப்பட வேண்டும். (c) சுற்றுச்சூழலில் அமைந்துள்ள கட்டிடங்கள் தொடர்பில் அவற்றின் கட்டமைப்பின் தற்போதைய தன்மை தொடர்பில் ஆய்வு மேற்கொள்ளப்பட வேண்டும் (d) அருகில் அமைந்துள்ள கட்டிடங்கள் விசேடமாக சேரிப்புற கட்டிடங்களின் கட்டமைப்பு மாற்றங்கள் நிர்மாண நடவடிக்கைகளின் போது கண்காணிக்கப்பட வேண்டும் (e) குறைதீர்க்கும் பொறிமுறை அமைக்கப்பட்டு அனைவருக்கும் இலகுவில் அடைய கூடிய முறையில் ஏற்படுத்தப்பட வேண்டும்.				
ஊழியர் தங்குமிடங்களை உருவாக்குதல்	ஊழியர் தங்குமிடங்கள் உரிய வழிகாட்டுதலை பின்பற்றி அமைக்கப்படாவிடில் சூழல் மாசடைய கூடும். இதனால்	(a) ஊழியர் தங்குமிடங்கள் நகர அபிவிருத்தி அதிகாரசபையின் செயற்திட்ட முகாமைத்துவ பிரிவின் அனுமதியுடன் அமைக்கப்படுவதுடன் மத்திய சுற்றாடல் அதிகாரசபை மற்றும் உள்ளூராட்சி சபைகளின்	ஒப்பந்தக்காரர்	ஒப்பந்தக்காரர்/சுற்றாடல் அலுவலகர்/நிபுணர்	ஒப்பந்தக்காரரின் கட்டணம்	தேவைக்கேற்ப

பிரச்சனை	சுற்றாடல் மற்றும் சமூக பாதிப்பு	தணிப்பு நடவடிக்கைகள்	நடைமுறைப் படுத்தும் தரப்பினர்	கண்காணிப்பு ஒழுங்கமைப்பு	செலவு மற்றும் நிதி மூலம்	கால எல்லை
(ஊழியர் தங்குமிடங்கள் உருவாக்கப்படும் சந்தர்ப்பங்கள்க்கு மட்டுமே பொருந்தும்)	ஊழியர்களுக்கு சுகாதார மற்றும் பாதுகாப்பு தொடர்பான பிரச்சனைகள் ஏற்படக்கூடும்.	வழிகாட்டிகள்/முன்மொழிவுகளுக்கமைய அமைக்கப்பட வேண்டும். (b) ICTAD வழிகாட்டிக்கமைய நிர்மாண முகாம்கள் அமைக்கப்படுவதுடன் ஊழியர் தங்குமிடங்கள் மற்றும் நிர்மாண உபகரணங்களை வைப்பதற்கான பகுதி ஆகியன அவசியமான இடவசதிகளுடன் அமைக்கப்பட வேண்டும். (c) முறையான குடிநீர், திண்மக்கழிவுகற்றல் மற்றும் மலக்கழிவுகற்றல் வசதிகள் நிர்மாண/ஊழியர் முகாம்களுக்கு வழங்கப்பட வேண்டும்.				
வளப்பகிர்வு மற்றும் இட ஒதுக்கீடு	நிர்மாண மூலப்பொருட்கள், ஊழியர் தங்குமிடங்கள் மற்றும் செயற்திட்ட அலுவலகம் ஆகியவற்றுக்கான இட ஒதுக்கீடு	(a) களஞ்சியப்படுத்தற் தேவைப்பாடுகளை குறைப்பதற்காக உள்ளூரில் கிடைக்க கூடிய மூலப்பொருட்களை பயன்படுத்தலாம். (b) நிர்மாண மூலப்பொருட்களை களஞ்சியப்படுத்தும் இடங்கள் வீதிகளில் இருந்து தொலைவில் அமைக்கப்பட வேண்டும். மணல், திரள்கள், உலோகங்கள் மற்றும் சீமேந்து ஆகியன இதில் உள்ளடங்கும். அத்துடன் சீமேந்து, உலோகங்கள், எண்ணெய் மற்றும் ஏனைய இரசாயன பொருட்கள் ஆகியன உரிய பாதுகாப்பு முறைகளுடன் களஞ்சியப்படுத்தப்பட்டு அவதானத்துடன் கையாளப்பட வேண்டும். அத்துடன் மழை நீரினால் பாதிப்பு ஏற்படாத வகையிலும் களஞ்சியப்படுத்தப்படுவதுடன் உரிய	ஒப்பந்தக்காரர்	செயற்திட்ட முகாமைத்துவ பிரிவு சுற்றாடல் அலுவலகர்/நிபுணர்		நிர்மாண நடவடிக்கைகளின் போது

பிரச்சனை	சுற்றாடல் மற்றும் சமூக பாதிப்பு	தணிப்பு நடவடிக்கைகள்	நடைமுறைப் படுத்தும் தரப்பினர்	கண்காணிப்பு ஒழுங்கமைப்பு	செலவு மற்றும் நிதி மூலம்	கால எல்லை
		காற்றோட்ட வசதிகளும் ஏற்படுத்தப்பட வேண்டும். (c) ஊழியர்கள் தங்குமிட தேவைப்பாடுகளை குறைப்பதற்காக இயன்றவரை உள்ளூரின் பயிற்றப்பட்ட மற்றும் பயிற்றப்படாத ஊழியர்களை நிர்மாண நடவடிக்கைகளுக்கு பயன்படுத்த வேண்டும்.				
நிர்மாண நடவடிக்கைகளின் போது குடி நீரின் கிடைப்பனவு	தொழிலாளர்களுக்கு உரிய குடிநீர் கிடைக்காத பட்சத்தில் உடல் வறட்சி மற்றும் சுகாதார பிரச்சனைகளுக்கு ஊழியர்கள் முகம் கொடுக்க வேண்டி ஏற்படும் (இது விசேடமாக வறட்சியான காலப்பகுதியில் முக்கியமாக கருத்தில் கொள்ளப்பட வேண்டும்)	(a) குடி நீர் நம்பிக்கையான மூலத்தில் இருந்து பெறப்படுவதுடன் செயற்திட்ட அமைவிடத்திலும் உரிய முறையில் பராமரிக்கப்பட வேண்டும். (b) தொடர்ச்சியான தடையற்ற நீர் வழங்கலை உறுதி செய்யும் வகையில் உரிய அளவுடைய நீர்த்தாங்கியில் குடி நீர் சேமிக்கப்பட வேண்டும். (c) நிர்மாணம், மலசலகூட நடவடிக்கைகள் மற்றும் குடித்தல் ஆகியவற்றுக்கு அவசியமான நீரின் தொடர்ச்சியான வழங்கலை உறுதி செய்யும் திட்டத்தை ஒப்பந்தக்காரர் சமர்ப்பிக்க வேண்டும். நீர் செயற்திட்ட அமைவிடத்திற்கு வெளியில் உள்ள மூலத்தில் இருந்து நீர்த்தாங்கிகளில் எடுத்து வரப்படுமாயின் உரிய பதிவுகள் பேணப்பட வேண்டும்	ஒப்பந்தக்காரர்	செயற்திட்ட முகாமைத்துவ பிரிவு சுற்றாடல் அலுவலகர்/நிபுணர்		வாராந்த அடிப்படையிலும்.
தூசு மற்றும் நிர்மாண நடவடிக்கைகளில் பயன்படுத்தப்படும்	நிர்மாண நடவடிக்கைகள் காரணமாக ஏற்படக்கூடிய தூசு, களஞ்சியப்படுத்தப்பட்ட இடங்களில் இருந்து	(a) நிர்மாண நடவடிக்கைகள் மேற்கொள்ளப்படும் இடத்தில் நீரை அடிக்கடி தெளித்து ஈரமாக பராமரிப்பதன் மூலம் தூசுகளை கட்டுப்படுத்தலாம். (b) நிர்மாண நடவடிக்கைகளுக்கு அவசியமான மூலப்பொருட்களை கொண்டு வரும்	ஒப்பந்தக்காரர்	செயற்திட்ட முகாமைத்துவ பிரிவின் சுற்றாடல் அலுவலகர்/நிபுணர்,		வாராந்த அடிப்படையிலும்.

பிரச்சனை	சுற்றாடல் மற்றும் சமூக பாதிப்பு	தணிப்பு நடவடிக்கைகள்	நடைமுறைப் படுத்தும் தரப்பினர்	கண்காணிப்பு ஒழுங்கமைப்பு	செலவு மற்றும் நிதி மூலம்	கால எல்லை
உபகரணங்களின் வெளியிடுகைகள்	கரிமச் சேர்மங்கள் ஆவியாதல், வாகன போக்குவரத்து, வாகன மற்றும் உபகரணங்களுக்காக களஞ்சியப்படுத்தப்பட்ட எரிபொருளில் இருந்து வெளிவரக்கூடிய காபன் மொனொக்சைட் ஆகியன வளியின் தரத்தை பாதிக்கின்றன நிர்மாண நடவடிக்கைகளின் போது வெளியாகும் நைதரசன் டையாக்சைட் மற்றும் துகள்கள் மற்றும் வாகனங்களின் வெளிவிடுகைகள் ஆகியன தொழிலாளர்கள் மற்றும் அயலில் வசிப்போர் ஆகியோரின் சுகாதார நடவடிக்கைகளை பாதிக்கலாம்.	வாகனங்களுக்கு வேக கட்டுப்பாடுகளை அமுல்படுத்துவதன் மூலம் தூசு வெளிவிடுகையை கட்டுப்படுத்தலாம். (c) நிர்மாண மூலப்பொருட்களை வாகனங்களில் இருந்து இறக்கும் போதும் ஏற்றும் போதும் தூசு வெளிவிடுகையை கட்டுப்படுத்த முற்காப்பு நடவடிக்கைகள் மேற்கொள்ளப்பட வேண்டும். அத்துடன் நிர்மாண பொருட்களை போக்குவரத்து செய்யும் போது உரிய முறையில் பாதுகாப்பாக மூடிய வகையில் போக்குவரத்து செய்யப்பட வேண்டும். (d) நிலத்தை நிரவும் நடவடிக்கைகள் தூசு வெளியிடுகையை கட்டுப்படுத்தும் முற்காப்பு நடவடிக்கைகளை மேற்கொண்டு மேற்கொள்ளப்பட வேண்டும். (e) நிர்மாண நடவடிக்கைகளுக்கு பயன்படுத்தப்படும் அனைத்து வாகனங்கள், உபகரணங்கள் மற்றும் இயந்திரங்கள் ஆகியன இலங்கை அரசாங்கத்தின் வாகன புகைப்பரிசோதனை நியமங்களுக்கு அமைவாக செயற்பட வேண்டும். உபகரண வெளிவிடுகைகள் தேசிய சுற்றாடல் சட்டத்தின் கீழ் வெளியிடப்பட்ட அரசு வர்த்தமானியின் நியமங்களுக்கமைவாக காணப்பட வேண்டும். (f) வளி கண்காணிப்பு உலகவங்கியின் சுற்றாடல் மற்றும் சுகாதார பாதுகாப்பு நியமங்களுக்கமைவாக காணப்பட வேண்டும்.				

பிரச்சனை	சுற்றாடல் மற்றும் சமூக பாதிப்பு	தணிப்பு நடவடிக்கைகள்	நடைமுறைப் படுத்தும் தரப்பினர்	கண்காணிப்பு ஒழுங்கமைப்பு	செலவு மற்றும் நிதி மூலம்	கால எல்லை
ஒலி மாசடைதல்	நிர்மாண நடவடிக்கைகள் மூலமான ஒலி சுற்றுச்சூழலை பாதிக்கலாம்	(a) அனைத்து இயந்திரங்கள், உபகரணங்கள் மற்றும் வாகனங்கள் ஆகியன உரிய தரத்துடன் பயிற்றப்பட்ட இயந்திரவியலாளர்களினால் பராமரிக்கப்பட வேண்டும். மத்திய சுற்றாடல் அதிகாரசபையினால் 1996ஆம் ஆண்டு அதிவிசேட வர்த்தமானி இல 924/12 மூலம் வெளியிடப்பட்ட ஒலிக்கட்டுப்பாட்டு ஒழுங்குவிதிகள் நொறுக்கிகள், நிர்மாண வாகனங்கள் மற்றும் உபகரணங்களை பயன்படுத்தும் போது பின்பற்றப்பட வேண்டும். (b) அனைத்து வாகனங்கள் மற்றும் உபகரணங்களுக்கு ஒலி உறிஞ்சி பொருத்தப்படுவதை ஒப்பந்தக்காரர் உறுதிப்படுத்த வேண்டும். (c) நொறுக்குதல், மின்பிறப்பாக்கி செயற்படல், அதிக ஒலி எழுப்பும் இயந்திர பாவனை ஆகிய ஒலி எழுப்ப கூடிய நிர்மாண நடவடிக்கைகள் பி.ப. 10:00 மணி முதல் மு.ப 6:00 மணி வரை மேற்கொள்ளப்பட கூடாது. (d) செயற்திட்ட அமைவிட எல்லைகளின் ஒலி மட்டங்கள் உலக வங்கியின் சுற்றாடல் மற்றும் சுகாதார பாதுகாப்பு நியமங்களுக்கமைவாக மேற்கொள்ளப்பட வேண்டும். இது தேசிய சுற்றாடல் சட்ட நியமங்களின் கட்டுப்பாட்டை நீக்குகிறது.	ஒப்பந்தக்காரர்	செயற்திட்ட முகாமைத்துவ பிரிவின் சுற்றாடல் அலுவலகர்/நிபுணர்,		நிர்மாண நடவடிக்கைகளின் ஆரம்பத்தின் போதும் பின்னர் மூன்று மாதங்களுக்கொரு தடவை
கழிவு நீர் மற்றும்	ஊழியர் முகாம்கள் மற்றும் மலசல கூடங்களில் இருந்து	(a) தற்காலிக கழிவு நீர் சேகரிப்பு தொட்டிகள் நிர்மாண கட்டத்தின் போது அமைக்கப்பட வேண்டும்.	ஒப்பந்தக்காரர்	செயற்திட்ட முகாமைத்துவ பிரிவின்		நிர்மாண நடவடிக்கைகளின்

பிரச்சனை	சுற்றாடல் மற்றும் சமூக பாதிப்பு	தணிப்பு நடவடிக்கைகள்	நடைமுறைப் படுத்தும் தரப்பினர்	கண்காணிப்பு ஒழுங்கமைப்பு	செலவு மற்றும் நிதி மூலம்	கால எல்லை
மலக்கழிவு அகற்றுகை	<p>சுத்தப்படுத்தாத கழிவு நீர் வெளியேற்றப்படும் பட்சத்தில் சுற்றாடல் மாசடைதலுக்கு வழி வகுக்கும்.</p> <p>சுத்தப்படுத்தப்படாத மலக்கழிவுகள் நில மேற்பரப்பு மற்றும் நிலக்கீழ் நீரை பாதிப்பதுடன் சுகாதார சீர்கேடுகளையும் உருவாக்கும்.</p>	<p>(b) கழிவு நீரை சுற்றாடலுக்கு வெளியேற்றும் போது இலங்கை கட்டளை நிறுவகம் மற்றும் தேசிய சுற்றாடல் சட்டத்தில் குறிப்பிடப்பட்டுள்ள நியமங்களுக்கமைவாக மேற்கொள்ளப்பட வேண்டும்.</p> <p>(c) அடைக்கப்பட்ட தற்காலிக மலக்குழிகள் அமைக்கப்பட்டு அவை நிர்மாண நடவடிக்கைகளின் பின்னர் அகற்றப்பட வேண்டும். மலக்கழிவுகளை சுற்றாடலுக்கு வெளியேற்றும் போது உலகவங்கியின் சுற்றாடல் மற்றும் சுகாதார பாதுகாப்பு நியமங்களுக்கமைவாக மேற்கொள்ளப்பட வேண்டும்.</p>		சுற்றாடல் அலுவலகர்/நிபுணர்,		ஆரம்பத்தின் போது
திண்மக்கழிவு கற்றல்	<p>ஊழியர் தங்குமிடங்கள், அலுவலகங்களின் தங்குமிடங்கள் ஆகியவற்றில் இருந்து எழக்கூடிய கழிவுகளால் சுற்றாடல் மற்றும் சமூக பாதிப்புக்கள் ஏற்படுவதுடன் சூழலியல், பொது சுகாதாரம் மற்றும் அழகியல் ஆகியவற்றில் தாக்கங்கள் ஏற்படும்.</p>	<p>(a) அனைத்து ஊழியர் தங்குமிடங்களுக்கும் கழிவுகற்றும் தொட்டிகள் வழங்கப்பட வேண்டும். எவ்வித திண்மக்கழிவுகளும் நேரடியாக சுற்றாடலுக்கு அகற்றப்பட கூடாது.</p> <p>(b) சுத்தப்படுத்தல் செயற்பாடுகள் அடிக்கடி மேற்கொள்ளப்பட வேண்டும். கழிவுகளை சேகரித்து வைத்துக்கொள்ளவென விசேட பகுதியொன்று ஒதுக்கப்பட வேண்டும். ஊழியர் தங்குமிட பகுதிகளுக்கு அண்மையில் நீர் தேங்கி நிற்பதை தடுப்பதற்கென வடிகாலமைப்பு வசதிகள் ஏற்படுத்தப்பட வேண்டும்.</p> <p>(c) எச்சந்தர்ப்பத்திலும் திண்மக்கழிவுகள் எரிக்கப்பட கூடாது.</p> <p>(d) செயற்திட்ட அமைவிட மறுசீரமைப்பு திட்டங்கள் தயாரிக்கப்பட்டு செயற்திட்ட</p>	ஒப்பந்தக்காரர்	செயற்திட்ட முகாமைத்துவ பிரிவின் சுற்றாடல் அலுவலகர்/நிபுணர்,		வாராந்த அடிப்படையிலும்

பிரச்சனை	சுற்றாடல் மற்றும் சமூக பாதிப்பு	தணிப்பு நடவடிக்கைகள்	நடைமுறைப் படுத்தும் தரப்பினர்	கண்காணிப்பு ஒழுங்கமைப்பு	செலவு மற்றும் நிதி மூலம்	கால எல்லை
		முகாமைத்துவ பிரிவின் அனுமதி பெறப்பட வேண்டும். செயற்திட்ட நிர்மாண நடவடிக்கைகளின் முடிவில் நிர்மாண கட்டத்தின் போது அமைக்கப்பட்ட அனைத்து தற்காலிக கட்டமைப்புகளும் அகற்றப்பட வேண்டும்.				
நிர்மாண மூலப்பொருள் போக்குவரத்து	மூலப்பொருட்களை வீதியால் போக்குவரத்து செய்யும் போது வழிப்பாதைகளுக்கு பாதிப்புக்கள் ஏற்படலாம். நிர்மாண மூலப்பொருட் போக்குவரத்து, மற்றும் அவற்றை ஏற்றியிறக்கும் நடவடிக்கைகள், உலோக கம்பங்கள் மற்றும் பாரிய பொருட்களை கையாளும் நடவடிக்கைகள் போன்ற ஊழியர்களுக்கு காயங்களை ஏற்படுத்தலாம். அத்துடன் சுற்றுச்சூழலில் வசிப்பவர்களுக்கு	(a) உள்ளூர் வீதிகளில் நிர்மாண மூலப்பொருட்கள் மற்றும் இயந்திரங்களின் போக்குவரத்தை மேற்கொள்ள உள்ளூராட்சி சபைகளின் அனுமதியை ஒப்பந்தக்காரர் பெற்றுக்கொள்ள வேண்டும். (b) ICTAD நிறுவனத்தின் பெறப்பட்ட இடங்களின் செயற்பாட்டு மற்றும் மீளபிவிருத்தி தொடர்பான வழிகாட்டி மூலப்பொருட்களின் போக்குவரத்து மற்றும் ஏற்றியிறக்கும் நடவடிக்கைகளின் போது பின்பற்றப்பட வேண்டும்.	ஒப்பந்தக்காரர்	செயற்திட்ட முகாமைத்துவ பிரிவின் சுற்றாடல் அலுவலகர்/நிபுணர்,	ஒப்பந்தக்காரரின் கட்டணம்	இரு வாரங்களுக்கு ஒரு தடவை

பிரச்சனை	சுற்றாடல் மற்றும் சமூக பாதிப்பு	தணிப்பு நடவடிக்கைகள்	நடைமுறைப் படுத்தும் தரப்பினர்	கண்காணிப்பு ஒழுங்கமைப்பு	செலவு மற்றும் நிதி மூலம்	கால எல்லை
	அசௌகரியங்களும் ஏற்படலாம்.					
ஊழியர்களின் தொழில்சார் சுகாதாரம் மற்றும் பாதுகாப்பு	உரிய திட்டங்களின்மை ஊழியர்களின் உயிரிழப்பு மற்றும் செயற்திட்ட பொருளியற் செலவுகள் ஆகியவற்றை பாதிக்கும்.	<p>(a) சர்வதேச தொழிலாளர் நிறுவனத்தின் குழந்தை தொழிலாளர்கள் தொடர்பான 62, 138 மற்றும் 182 ஆவது சாசனங்கள் மற்றும் தொழிற்சாலை கட்டளை சட்டம் ஆகியவற்றை ஒப்பந்தக்காரர் கடைப்பிடிக்க வேண்டும்.</p> <p>(b) அமைவிடத்திற்கென பிரத்தியேக தொழில்சார் சுகாதார மற்றும் நலக்காப்பு திட்டத்தை தயாரித்து நடைமுறைப்படுத்தல்</p> <p>(c) முதலுதவி சிகிச்சை வசதிகள் உள்ளிட்ட தொழில்சார் சுகாதாரம் மற்றும் பாதுகாப்பு தொடர்பான திட்டமொன்றை ஒப்பந்தக்காரர் தயாரித்து நடைமுறைப்படுத்த வேண்டும்.</p> <p>(d) மருத்துவ காப்புறுதி திட்டமொன்று தொழிலாளர்களுக்கென ஏற்படுத்தப்பட வேண்டும்.</p> <p>(e) பொது சுகாதார உத்தியோகத்தர் மற்றும் செயற்திட்ட முகாமைத்துவ பிரிவின் அறிவுறுத்தலுக்கமைய டெங்கு நோய் பரவலுக்கெதிரான நடவடிக்கைகள் ஒப்பந்தக்காரரால் மேற்கொள்ளப்பட வேண்டும்.</p> <p>(f) சீமேந்தினை கலத்தல், சுண்ணாம்புக்கலவை மற்றும் கொங்கரீட் ஆகிய நடவடிக்கைகளில் ஈடுபடும் தொழிலாளர்களுக்கு உரிய பாதுகாப்பு கவசங்கள் அளிக்கப்பட வேண்டும். அத்துடன் உருக்கி ஒட்டும் நடவடிக்கைகளில்</p>	ஒப்பந்தக்காரர்	செயற்திட்ட முகாமைத்துவ பிரிவின் சுற்றாடல் அலுவலகர்/நிபுணர்,	ஒப்பந்தக்காரரின் கட்டணம்	இரு வாரங்களுக்கு ஒரு தடவை

பிரச்சனை	சுற்றாடல் மற்றும் சமூக பாதிப்பு	தணிப்பு நடவடிக்கைகள்	நடைமுறைப் படுத்தும் தரப்பினர்	கண்காணிப்பு ஒழுங்கமைப்பு	செலவு மற்றும் நிதி மூலம்	கால எல்லை
		<p>ஈடுபடும் தொழிலாளர்களுக்கும் உரிய பாதுகாப்பு கவசங்கள் அளிக்கப்பட வேண்டும்.</p> <p>(g) நச்சுத்தன்மை வாய்ந்த இரசாயன பதார்த்தங்கள் உற்பத்தியாளரின் அறிவுறுத்தலுக்கமைய பயன்படுத்தப்பட வேண்டும். அத்துடன் செயற்திட்ட பகுதிக்கு கொண்டு வரப்பட்ட நச்சுத்தன்மை வாய்ந்த இரசாயன பதார்த்தங்கள் தொடர்பான பதிவேடு தயாரிக்கப்பட்டு பேணப்பட வேண்டும்.</p> <p>(h) அனுமதி பெற்ற வாகன இயக்குனர்கள் பயன்படுத்தப்படுவதுடன் தொழிலாளர்களும் உரிய கடின தொப்பிகள், சப்பாத்துக்கள், கைக்கவசங்கள் மற்றும் உரிய ஆடைகள் அணிவது உறுதிப்படுத்தப்பட வேண்டும்.</p> <p>(i) பாதுகாப்பு தொடர்பான பொருத்தமான தொடர்பாடல் மற்றும் தகவல் பரிமாற்ற முறைமை ஏற்படுத்தப்பட வேண்டும்.</p> <p>(j) நிர்மாண நடவடிக்கைகள் இடம்பெறும் பகுதி உரிய முறையில் வேறுபடுத்தப்பட வேண்டும்.</p> <p>(k) விபத்துக்களை குறைப்பதற்காக செயற்திட்ட பகுதி உரிய முறையில் ஒளிரூட்டப்பட வேண்டும்.</p>				
அரிய பொருட்கள் காணப்படல்	எந்தவொரு கலாசார அல்லது சமய பொருட்களோ அல்லது கட்டமைப்புகளோ அகழ்வின் போது	(a) முக்கியத்துவம் வாய்ந்த அரிய பொருட்கள் கண்டுபிடிக்கப்படும் பட்சத்தில் உடனடியாக நிர்மாண நடவடிக்கைகள் நிறுத்தப்பட்டு தொல்பொருளியல் திணைக்களத்திற்கு அறிவிக்க வேண்டும். அதன் பின்னர்	ஒப்பந்தக்காரர்	ஒப்பந்தக்காரர்		நிலத்தயார்ப்பு டுத்தலின் போது

பிரச்சனை	சுற்றாடல் மற்றும் சமூக பாதிப்பு	தணிப்பு நடவடிக்கைகள்	நடைமுறைப் படுத்தும் தரப்பினர்	கண்காணிப்பு ஒழுங்கமைப்பு	செலவு மற்றும் நிதி மூலம்	கால எல்லை
	<p>கண்டுபிடிக்கப்பட்டால் உரிய முற்காப்பு நடவடிக்கைகள் பின்பற்றப்படாவிட்டால் அவற்றிற்கு பாதிப்பு ஏற்படலாம்.</p> <p>எனினும் குறித்த செயற்திட்ட பகுதி முன்னைய காலத்தில் சதுப்பு நிலமாக காணப்பட்டு 1990 காலப்பகுதிகளில் நிரவப்பட்ட காணியாக காணப்படுவதன் காரணமாகவும் அப்பகுதி கலாசார முக்கியத்துவாய்ந்த பகுதிக்குள் அமைந்திராமையின் காரணமாகவும் இத்தகைய முக்கியத்துவம் வாய்ந்த பொருட்கள் கிடைப்பதற்கான சாத்தியம் குறைவாகவே காணப்படுகிறது.</p>	<p>முன்வைக்கப்படும் அறிவுறுத்தல்கள்/முன்மொழிவுகள் பின்பற்றப்பட வேண்டும்.</p> <p>(b) அரிய பொருட்கள் கிடைக்கும் போது பின்பற்ற வேண்டிய நடைமுறை தொடர்பாக ஊழியர்களுக்கு அறிவிக்க வேண்டும்.</p>				
நில வடிவமைப்பு	உரிய நிலவடிவமைப்பு மேற்கொள்ளப்படாவிட்டால்	(a) நிலவடிவமைப்பு நடவடிக்கைகள் விரிவான வடிவமைப்பு வழிகாட்டிக்கமைய மேற்கொள்ளப்பட வேண்டும்.	ஒப்பந்தக்காரர் /செயற்திட்ட	செயற்திட்ட முகாமைத்துவ பிரிவின்		நிர்மாண நடவடிக்கைகளின்

பிரச்சனை	சுற்றாடல் மற்றும் சமூக பாதிப்பு	தணிப்பு நடவடிக்கைகள்	நடைமுறைப் படுத்தும் தரப்பினர்	கண்காணிப்பு ஒழுங்கமைப்பு	செலவு மற்றும் நிதி மூலம்	கால எல்லை
	அழகுணர்ச்சியற்ற நிலை காணப்படும். அத்துடன் நிலவடிவமைப்பு சுற்றுப்புற சூழலுக்கமைவாக மேற்கொள்ளப்பட வேண்டும்.	(b) அமைவிட எல்லைப்பகுதி மற்றும் கால்வாய் பகுதியில் மரங்களை நாட்டுவதன் மூலம் பசுமையை பேணுதல் (c) கட்டிடங்களுக்கும் வடிகாலமைப்பு கால்வாய்களுக்குமிடையில் இயன்றளவு அதிக இடைநிலை பகுதி பேணப்பட வேண்டும். (d) திறந்த பகுதிகளின் மேற்பரப்பை புற்களால் அமைப்பதுடன் மழைக்காலத்தில் நீரை உறுஞ்சும் வகையில் அவை வடிவமைக்கப்பட வேண்டும். (e) மாதம்பிட்டிய பகுதியின் அடுக்குமாடி வீட்டு தொகுதிக்கான பொழுதுபோக்கு பகுதிக்கான திட்டம்.	முகாமைத்துவ பிரிவு	சுற்றாடல் அலுவலகர்/நிபுணர்,		இறுதிக்கட்டத்தின் போது
செயற்பாட்டு கட்டம்						
சுற்றாடல் தன்மைகள் மற்றும் கூறல்கள்	கண்காணிப்பு நடவடிக்கைகள் அடிக்கடி மேற்கொள்ளப்படாவிட்டால் அடுக்குமாடி குடியிருப்பு தொகுதிகளில் சுற்றாடல் மாசடைதல் மற்றும் சுத்தப்படுத்தல் தொடர்பான பிரச்சனைகள் ஏற்படும்	(a) ஒவ்வொரு உப செயற்திட்ட அமைவிடத்திற்குமான சுற்றுச்சூழல் வளி கண்காணிப்பு, ஒலி மட்டம், நில மேற்பரப்பு நீரின் தரம், மண்ணி தரம் ஆகிய அடிக்கடி பொறுப்பான தரப்பினரால் கண்காணிக்கப்பட வேண்டும் (b) குடியிருப்பாளர்கள் ஒலி மட்டங்கள் தொடர்பில் அறிவுறுத்தப்பட வேண்டும் (c) அடுக்குமாடி குடியிருப்புக்களில் குடியிருக்கும் போது பின்பற்றவேண்டிய ஒழுங்குவிதிகள் மற்றும் சுத்தம் பேணல் தொடர்பில் விழிப்புணர்வு நிகழ்ச்சி திட்டங்களை மேற்கொள்ளல்	அடுக்குமாடி குடியிருப்பு முகாமையாளர்	செயற்திட்ட முகாமைத்துவ பிரிவு	நகர அபிவிருத்தி அதிகாரசபை	முதல் மூன்று மாதங்களின் போதும் மாதாந்தம் அதன்பின்னர் தேவையேற்படும் போது

பிரச்சனை	சுற்றாடல் மற்றும் சமூக பாதிப்பு	தணிப்பு நடவடிக்கைகள்	நடைமுறைப் படுத்தும் தரப்பினர்	கண்காணிப்பு ஒழுங்கமைப்பு	செலவு மற்றும் நிதி மூலம்	கால எல்லை
வடிகாலமைப்பில் நெருக்கடி ஏற்படல்	முறையற்ற பராமரிப்பு அல்லது கவனக்குறைவு காரணமாக அடைவுகள், முறையற்ற திண்மக்கழிவுகற்றல் செயற்பாடுகள் காரணமாக நீர் தேங்கி நின்றல் அல்லது நீரோட்டம் தடைப்படும் நடவடிக்கைகள் ஏற்படலாம். இதன் மூலம் நுளம்பு மற்றும் நோய்க்கிருமிகள் பரவலாம். முறையற்ற மழைநீரகற்றும் கால்வாய்கள் காணப்படும் பட்சத்தில் அமைவிட பகுதியில் நீர் தேங்கி நிற்கும் நிலையேற்படும்.	(a) வடிகாலமைப்பில் நெருக்கடியை தவிர்ப்பதற்காக அடிக்கடி பராமரிப்பு செயற்பாடுகள் மேற்கொள்ளப்பட வேண்டும் (b) வடிகாலமைப்பை சுத்தம் செய்வதற்கு ஊழியர்களை வேலைக்கமர்த்துதல் (c) நில அளவைத்திட்டத்தில் குறிப்பிடப்பட்ட வடிகாலமைப்புக்கு தடையேற்படுத்த கூடாது	முகாமையாளர்	முகாமையாளர்/ செயற்திட்ட முகாமை பிரிவின் சுற்றாடல் அலுவலகர்	நகர அபிவிருத்தி அதிகாரசபை	நான்கு மாதங்களுக்கொரு முறை
கழிவு முகாமைத்துவம்	கழிவு நீர் உரிய முறையில் பராமரிக்கப்படாவிட்டால் சுகாதார சீர்கேடுகள் மற்றும் நிலவடிவமைப்பு பாதிப்புக்கள் ஏற்படலாம்	(a) உள்ளூராட்சி சபையால் கழிவுகற்றப்படல் (b) உக்கலடைய கூடிய கழிவுகள் மற்றும் உக்கலடையாத கழிவுகளை வேறாக்கி சேகரிக்க கூடிய பகுதிகளை இனம்காணுதல். இவ்வாறு மூன்று நாட்களுக்காவது கழிவுகளை சேகரித்து வைக்க கூடிய இயலுமை காணப்பட வேண்டும்	கொழும்பு மாநகர சபை/ முகாமையாளர்	முகாமையாளர்/ செயற்திட்ட முகாமை பிரிவின் சுற்றாடல் அலுவலகர்	நகர அபிவிருத்தி அதிகாரசபை	மூன்று மாதங்களுக்கொரு முறை

பிரச்சனை	சுற்றாடல் மற்றும் சமூக பாதிப்பு	தணிப்பு நடவடிக்கைகள்	நடைமுறைப் படுத்தும் தரப்பினர்	கண்காணிப்பு ஒழுங்கமைப்பு	செலவு மற்றும் நிதி மூலம்	கால எல்லை
	கழிவுகள் தினசரி சேகரிக்கப்படுகின்ற போதும் குறித்த சேவையில் ஏற்படும் தடங்கல்களால் கழிவுகள் சேர வாய்ப்புக்கள் உண்டு. இதனால் தொற்று நோய்க்கிருமிகள் பரவுவதற்கும் சுகாதார சீர்கேடுகள் ஏற்படவும் வழியேற்படலாம்.	(c) கழிவுகளை சேகரிப்போருக்கு தள்ளுவண்டிகளை வழங்க கூடிய சாத்தியக்கூறுகள் தொடர்பில் ஆராய்தல். இதன் மூலம் அவர்கள் அடுக்குமாடி குடியிருப்பு பகுதியில் கழிவுகளை சேகரித்து பொதுவான கழிவு சேகரிக்கும் பகுதிகளுக்கு கொண்டு வர முடியும். இவர்கள் குடியிருப்பாளர்களாக கூட இருக்கலாம். இதன் மூலம் மக்கள் கழிவுகளை யன்னல்கள் மூலமாக வீசுவதை தவிர்க்கலாம். (d) கழிவுகற்றல் தொடர்பான அறிவித்தல்கள் காட்சிப்படுத்தப்படும். முறையற்ற கழிவுகற்றல் தொடர்பான சமிக்ஞைகளும் காட்சிப்படுத்தப்படும். (e) சுத்தம் பேணுதல் தொடர்பான விழிப்புணர்வு திட்டங்கள் தொடர்ச்சியாக மேற்கொள்ளப்படும்.				
அடுக்குமாடி குடியிருப்புக்கள் மற்றும் மலசலகூட வசதிகளை பராமரித்தல் மற்றும் மொத்த அடுக்குமாடி குடியிருப்புக்களின் சுத்தநிலை	அடுக்குமாடி குடியிருப்புக்களின் மலசலகூட வசதிகள் உள்ளிட்ட வசதிகள் சுத்தமாக பராமரிக்கப்படாவிட்டால் சுகாதார சீர்கேடுகள் ஏற்பட வழிவகுக்கும்	(a) முதல் வருடத்தில் காலாண்டுகொருமுறை திடீர் பரிசோதனைகளை மேற்கொள்ளல். அதன் பின்னர் வருடாந்தம் திடீர் பரிசோதனைகளை மேற்கொள்ளல் (b) மலசலகூட வசதிகளை ஒழுங்காக பராமரிப்பதை உறுதி செய்தல். குடியிருப்பாளர்களுக்கு குழாய் வேலை போன்றவற்றில் பயிற்சியளித்தல். அவர்களுக்கு இது வாழ்வாதார மார்க்கமாகவும் இருக்கலாம். (c) உரிய நிலக்கீழ் நீர்த்தாங்கி மற்றும் மேனிவை தாங்கிகளை வழங்குதல், இதன்	முகாமையாளர்	செயற்த்திட்ட முகாமைத்துவ பிரிவின் சுற்றாடல் அலுவலகர்/நிபுணர்,	நகர அபிவிருத்தி அதிகாரசபை	முதல் மூன்று மாதங்களுக்கு மாதாந்தம் திடீர் பரிசோதனை மற்றும் அதன் பின்னர் வருடாந்தம்

பிரச்சனை	சுற்றாடல் மற்றும் சமூக பாதிப்பு	தணிப்பு நடவடிக்கைகள்	நடைமுறைப் படுத்தும் தரப்பினர்	கண்காணிப்பு ஒழுங்கமைப்பு	செலவு மற்றும் நிதி மூலம்	கால எல்லை
		போது நாளாந்த நீர் தேவைப்பாடு கணிக்கப்பட்டு அதற்கைய வடிவமைப்பு மேற்கொள்ளப்பட வேண்டும் (d) பொது பகுதிகள் சுத்தமாக பேணப்பட வேண்டும். தேவையேற்படின் பொது பகுதிகளுக்கான சுத்தம் பேணும் நிகழ்ச்சி திட்டங்களை மேற்கொள்ளல்.				
குடியிருப்பாளர்களின் பாதுகாப்பு	கவனக்குறைவால் விபத்து மரணங்கள் ஏற்படலாம்	(a) ஆபத்து மற்றும் அவசரநிலைகளை முகாமை செய்வது தொடர்பில் குடியிருப்பாளர்களுக்கு பயிற்சி வழங்குதல் (b) ஆசிரியர்களுக்கு முதலுதவி பயிற்சி வழங்குதல் (c) அவசர நேர ஆளிகள் உரிய முறையில் மூடப்பட்டிருக்க வேண்டும் (d) தீயணைக்கும் கருவிகள் போதுமானளவு பொருத்தப்பட்டிருப்பதுடன் அவற்றின் இயக்கமும் உறுதிப்படுத்தப்பட வேண்டும்	முகாமையாளர்	செயற்த்திட்ட முகாமைத்துவ பிரிவின் அலுவலகர்/ விசேட நிபுணர்	நகர அபிவிருத்தி அதிகாரசபை	முதல் மூன்று மாதங்களுக்கு மாதாந்தம் திடீர் பரிசோதனை மற்றும் அதன் பின்னர் வருடாந்தம்
கடைகளை பராமரித்தல்	தளமாடியில் இருக்கும் கடை பகுதிகள் ஒழுங்காக பராமரிக்கப்படாவிட்டால் நோய்க்கிருமிகள் பரவ வாய்ப்பு ஏற்படுவதுடன் சுகாதார சீர்கேடுகளும் ஏற்படலாம்	(a) சுகாதாரம் மற்றும் பராமரிப்பு தொடர்பில் வழிகாட்டியை வழங்குதல் (b) உணவகங்கள் காணப்படும் பட்சத்தில் பொது சுகாதார உத்தியோகத்தரால் அடிக்கடி பரிசோதனைகள் மேற்கொள்ளப்படுவதுடன் உணவுப்பாதுகாப்பு ஒழுங்கு விதிகளும் பின்பற்றப்பட வேண்டும் (c) திடீர் பரிசோதனைகளை மேற்கொள்ளல்	முகாமையாளர்	செயற்த்திட்ட முகாமைத்துவ பிரிவின் அலுவலகர்/ விசேட நிபுணர்	நகர அபிவிருத்தி அதிகாரசபை	முதல் மூன்று மாதங்களுக்கு மாதாந்தம் திடீர் பரிசோதனை மற்றும் அதன் பின்னர் வருடாந்தம்
சமூக பிரச்சனைகள்	புதிய மற்றும் தற்போதைய சமூக பிரச்சனைகள் இனம்காணப்படாவிட்டால்	(a) சமூக பிரச்சனைகளை மதிப்பீடு செய்தல் (b) மாற்றீடான வாழ்வாதாரத்தை இனம்காணுதல்	முகாமையாளர்/ செயற்த்திட்ட முகாமைத்துவ	செயற்த்திட்ட முகாமைத்துவ பிரிவின் சமூக	நகர அபிவிருத்தி அதிகாரசபை	முதல் வருடத்திற்குள்

பிரச்சனை	சுற்றாடல் மற்றும் சமூக பாதிப்பு	தணிப்பு நடவடிக்கைகள்	நடைமுறைப் படுத்தும் தரப்பினர்	கண்காணிப்பு ஒழுங்கமைப்பு	செலவு மற்றும் நிதி மூலம்	கால எல்லை
	ல் புதிய சுற்றாடலில் அவை மேலும் உக்கிரமடைந்து சீரற்ற சூழ்நிலையை உருவாக்கும்	(c) ஆலோசனை சேவைகளை வழங்குதல் அல்லது ஆலோசனை சேவைகளுக்கான அதிகாரசபைகளை அணுக வழிகாட்டுதல் (d) சமூக மேம்பாட்டு நிகழ்ச்சி திட்டங்களை நடைமுறைப்படுத்தல்	வ பிரிவின் சமூக அபிவிருத்தி பிரிவு	அபிவிருத்தி பிரிவு		
சிறிய விபத்துக்கள் மற்றும் அனர்த்த முகாமைத்துவ திட்டம் ஆகியவற்றை கையாளுவதற்கான அவசர நிலை திட்டம்	சொத்துக்கள் மற்றும் உயிர்களுக்கான பாதிப்பு	(a) நகர அபிவிருத்தி அதிகாரசபை சிறிய விபத்துக்களை கையாளுவதற்கான அவசர நிலை திட்டத்தை தயாரிக்க வேண்டும் (b) திடீர் வெள்ளங்கள் மற்றும் கடும் காற்றுக்கள் போன்ற இயற்கை அனர்த்தங்களுக்கான முகாமைத்துவ திட்டங்களை தயாரித்தல் (c) தீ பரவும் போது அதனை கையாளுவதற்கான விழிப்புணர்வு குடியிருப்பாளர்களுக்கு வழங்கப்படல். இதற்குள் அவசர நிலை வெளியேறுகை மற்றும் உபகரணங்களை கையாளும் நடைமுறைகளும் உள்ளடக்கப்பட வேண்டும்.	முகாமைத்யாளர்/செயற்த்திட்ட முகாமைத்துவ பிரிவு/ தீயணைப்பு சேவைகள் திணைக்களம்	செயற்த்திட்ட முகாமைத்துவ பிரிவு	நகர அபிவிருத்தி அதிகாரசபை	பயிற்சிகள்/விழிப்புணர்வு ஆகியன மூன்று மாதங்களுக்கொருமுறை மேற்கொள்ளப்பட வேண்டும்