

ஆசிய உட்கட்டமைப்பு முதலீட்டு வங்கியின் நிதியீட்டத்தில்
நடைமுறைப்படுத்தப்படும் கொலம்பகே மாவத்தையில்
முன்மொழியப்பட்ட வீடமைப்பு தொகுதிக்கான
துரித சுற்றாடல் மற்றும் சமூக மதிப்பீடு மற்றும் சுற்றாடல்
மற்றும் சமூக முகாமைத்துவ திட்டம்

நகர புத்துயிர்ப்பு செயற்திட்டம்

நகர அபிவிருத்தி அதிகாரசபை

ஆவணி 2018

உள்ளடக்கம்

1. அறிமுகம்.....	3
2. உப செயற்த்திட்டம் தொடர்பான விபரணம்.....	4
2.1 செயற்த்திட்ட பகுதி தொடர்பான விபரணம்.....	4
2.2 அமைவிட விபரணம்.....	5
2.3 உட்கட்டமைப்பு வசதிகள்.....	7
3. கொள்கை மற்றும் சட்ட ஏற்பாடுகள்.....	7
3.1 உப செயற்த்திட்டத்துடன் தொடர்புடைய சுற்றாடல் சட்டங்கள்.....	7
4. பொதுமக்களுடனான கலந்துரையாடல்.....	8
5. குறைதீர்க்கும் பொறிமுறை மற்றும் நிறுவன ஒழுங்கமைப்பு.....	9
5.1 ஆலோசனை மற்றும் தகவல் வெளிப்படுத்தல்.....	9
5.2 குறைதீர்க்கும் பொறிமுறை.....	10
5.3 நிறுவன ஒழுங்கமைப்பு.....	11
6. சுற்றாடல் மற்றும் சமூக மட்ட பாதிப்புக்கள் மற்றும் தணிப்பு நடவடிக்கைகள்.....	13

1. அறிமுகம்

கொழும்பில் வாழும் மக்களில் 50% இற்கும் அதிகமானோர் சேரிப்புறங்கள் மற்றும் தரம் குறைந்த வீடுகளில் வாழ்கின்றனர். இத்தகைய வீடுகள் காணப்படும் நிலப்பகுதி நகரின் மொத்த நிலப்பகுதியில் 9% ஆக காணப்படுகிறது. நகர அபிவிருத்தி அதிகாரசபை போதிய அடிப்படை வசதிகளற்ற நிலையில் சேரிப்புறங்கள் மற்றும் தரம் குறைந்த வீடுகளில் வாழும் 1,499 சமூகங்களை சேர்ந்த 68,812 குடும்பங்களை இனம் கண்டுள்ளது. இந்த குடும்பங்கள் நகர் பூராவும் அமைந்துள்ள 900 ஏக்கர் காணியில் வியாபித்துள்ளன. நகர புத்துயிர்ப்பு செயற்திட்டம் 2011ஆம் ஆண்டில் கொழும்பு மற்றும் அதனை அண்டிய பகுதிகளில் சேரிப்புறங்களில் வாழும் மக்களுக்கு தரமான வாழ்வு சூழலை வழங்கும் நோக்கில் சுமார் 70,000 வீடுகளை அமைப்பதற்கென உருவாக்கப்பட்டது. மேலும் தாழ்த்தப்பட்ட மக்களின் வாழ்வாதாரத்தை உயர்த்துவது என்ற அரசாங்கத்தின் நோக்கத்திற்கமையவே இந்த செயற்திட்டம் நடைமுறைப்படுத்தப்படுகிறது. அத்துடன் இச்செயற்திட்டம் அனைவருக்கும் வீடுகளை வழங்கும் அரசாங்கத்தின் வீடமைப்பு கொள்கைக்கு அமைவாகவும் காணப்படுகிறது. அத்துடன் நகரின் முக்கிய இடங்களில் அமைந்துள்ள காணிகளில் வாழும் மக்களுக்கு வேறு இடங்களில் புதிய வீடமைப்பு திட்டங்களை வழங்கி குறித்த காணிகளை அதிக பொருளாதார பலன்களை தரும் பாவனைகளுக்கு மாற்றியமைக்கும் கொழும்பு மாநகர திட்டத்திற்கு அமைவாகவும் காணப்படுகிறது.

ஆசிய உட்கட்டமைப்பு முதலீட்டு வங்கி நகர புத்துயிர்ப்பு செயற்திட்டத்தின் இரண்டாம் கட்டத்தின் கீழ் 6 துணை செயற்திட்டங்களுக்கு நிதியுதவி வழங்க இணங்கியுள்ளது. முதலாவது செயற்திட்ட கூறின் கீழ் (220 மில்லியன் அமெரிக்க டொலர்) சுமார் 4,500 குடும்பங்களுக்கான வீடுகளை நிர்மாணிப்பதற்கும் செயற்திட்ட கூறு இரண்டின் கீழ் விடுவிக்கப்பட்ட காணிகளை மீளபிவிருத்தி செய்யவும் செயற்திட்ட கூறு 3 இன் கீழ் சுற்றாடல் மற்றும் சமூக பிரச்சனைகளை கையாளுவது தொடர்பிலான நகர அபிவிருத்தி அதிகார சபையின் இயலுமை வளர்ச்சி, நிலைத்து நிற்கும் தன்மை மற்றும் அடுக்குமாடி கட்டிடங்களின் தரம் உள்ளிட்டவற்றை உறுதி செய்வதற்கான தொழில்நுட்ப உதவி மற்றும் செயற்திட்ட முகாமைத்துவ நடவடிக்கைகளுக்கு நிதியுதவி வழங்கப்படும்.

துரித சுற்றாடல் மற்றும் சமூக மதிப்பீடு கொழும்பு 6 கொலம்பகே மாவத்தை பகுதிக்கு ஆசிய உட்கட்டமைப்பு முதலீட்டு வங்கியின் தேவைப்பாட்டுக்கமைய தயாரிக்கப்பட்டது. இந்த ஆவணம் மிகச்சுருக்கமாக துணை செயற்திட்ட பகுதி தொடர்பான விபரணம், கொள்கை மற்றும் சட்ட வரம்பு, ஆலோசனைகள், நிறுவன கட்டமைப்பு மற்றும் குறைதீர்க்கும் பொறிமுறை ஆகிய விபரங்களை உள்ளடக்கியுள்ளது. அத்துடன் கொலம்பகே மாவத்தை பகுதிக்கான முழுமையான சுற்றாடல் மற்றும் சமூக முகாமைத்துவ திட்டமும் இந்த ஆவணத்தில் உள்ளடக்கப்பட்டுள்ளது. இது அமைவிடத்திற்கான விசேட சுற்றாடல் பாதிப்புக்கள் மற்றும் அவற்றுக்கான தணிப்பு நடவடிக்கைகளையும் இனம் கண்டுள்ளது.

2. உப செயற்த்திட்டம் தொடர்பான விபரணம்

2.1 செயற்த்திட்ட பகுதி தொடர்பான விபரணம்

கிருலப்பனை கொலம்பகே மாவத்தியில் அமைந்துள்ள செயற்த்திட்ட பகுதி கொழும்பு மாநகரசபை பகுதியில் அமைந்துள்ளது. கொழும்பு மத்தியில் இருந்து 6 கிலோமீற்றர் தொலைவில் இவ்விடம் அமைந்துள்ளது. கொழும்பு நகருக்கென 2008ஆம் ஆண்டு தயாரிக்கப்பட்ட நகர அபிவிருத்தி திட்டத்தில் செயற்த்திட்ட அமைவிட பகுதி வர்த்தக கட்டிடங்களுடன் கூடிய பிரதான குடியிருப்பு வலயமாக வகைப்படுத்தப்பட்டுள்ளது. செயற்த்திட்ட அமைவிட பகுதியில் இருந்து 500 மீற்றர் சுற்றுவட்டாரத்தில் திறந்த பல்கலைக்கழகம், கிருலப்பனை புகையிரத நிலையம் மற்றும் ஹைலெவல் வீதி ஆகியன அமைந்துள்ளன. கிருலப்பனையின் மொத்த சனத்தொகையான 17,846 பேரில் 7221 பேர் தொழில்புரிகின்றனர். செயற்த்திட்ட அமைவிடத்தின் எல்லைகளாக டி.எம். கொலம்பகே மாவத்தை, 7ஆவது ஒழுங்கை, 5ஆவது ஒழுங்கை மற்றும் பூர்வாராம வீதி ஆகியன அமைந்துள்ளன. செயற்த்திட்ட அமைவிடம் நகர அபிவிருத்தி அதிகாரசபையின் திட்டத்தில் காணப்படும் விதம் படம் 1இல் காட்டப்பட்டுள்ளது.

படம் 1: செயற்த்திட்ட அமைவிடம் மற்றும் நகர அபிவிருத்தி திட்டத்தில் அதன் அமைவிடம்



மூலம்: நகர அபிவிருத்தி அதிகாரசபை

செயற்த்திட்ட அமைவிடத்தின் எல்லையில் இரண்டு 30 அடி அகலமான 5ஆவது ஒழுங்கை மற்றும் 7ஆவது ஒழுங்கை ஆகியன காணப்படுகின்றன. இந்த ஒழுங்கைகள் குடியிருப்புக்களுக்கான பாதைகளாக விளங்குகின்றன. செயற்த்திட்ட பகுதியில் கால்வாயொன்று காணப்படுகிறது. நகர அபிவிருத்தி அதிகாரசபையின் திட்டத்தின் படி அப்பகுதியை சூழவுள்ள அனைத்து சிறிய கால்வாய்களையும் குறித்த கிருலப்பனை

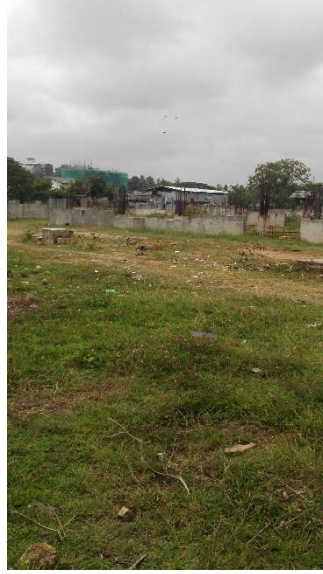
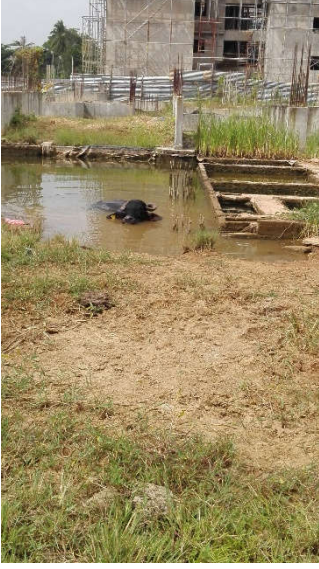
கால்வாயுடன் இணைக்க முன்மொழியப்பட்டுள்ளது. அத்துடன் கொலம்பகே மாவத்தையில் நீர்முக அபிவிருத்தியும் முன்மொழியப்பட்டுள்ளது. இந்த அபிவிருத்திகள் மூலம் குறித்த கால்வாயில் படகு சேவையை அறிமுகம் செய்யவும் முன்மொழியப்பட்டுள்ளது.

2.2 அமைவிட விபரணம்

செயற்த்திட்ட அமைவிடத்தின் புவியியல் ரீதியான அமைவிடம் 6°52'42.86"N 79°53'02.76"E. ஆசிய உட்கட்டமைப்பு முதலீட்டு வங்கியின் செயற்த்திட்டத்திற்கென முன்மொழியப்பட்டுள்ள இக்காணி செவ்வக வடிவமாக காணப்படுகிறது. இக்காணியின் விஸ்தீரணம் 2 ஏக்கர் மற்றும் 24.31 பேர்ச்சஸ் ஆகும். குறித்த காணியின் உரிமை நகர அபிவிருத்தி அதிகாரசபையிடம் காணப்படுவதுடன் இக்காணி தொடர்பில் நீதிமன்றத்தில் வழக்குகள் எவையும் காணப்படவில்லை. இக்காணியின் வடக்கு எல்லையில் கால்வாயொன்றும் குறைந்த வருமானம் பெறுவோரின் குடியிருப்பும் காணப்படுகிறது. தெற்கு எல்லையில் கால்வாய் ஒதுக்க பகுதியான 2.5 மீற்றர் காணப்படுகிறது. மேற்கு எல்லையில் 7 மீற்றர் அகலமான கால்வாய் காணப்படுகிறது. கிழக்கு எல்லையில் 10 மீற்றர் வீதி ஒதுக்க பகுதி காணப்படுகிறது. வீதிக்கு அப்பால் நடுத்தர மற்றும் உயர்தர வருமான வகுப்பு மக்களின் வீடமைப்பு காணப்படுகிறது.

முன்மொழியப்பட்ட அமைவிடம் 2014ஆம் ஆண்டு சுத்தமாக்கப்பட்டு இந்தியாவை சேர்ந்த ஒப்பந்தக்காரரால் நிர்மாண நடவடிக்கைகள் ஆரம்பிக்கப்பட்டன. எனினும் நிலத்தயார்ப்படுத்தல் மற்றும் அடித்தூண் அடித்தல் நடவடிக்கைகளின் பின்னர் செயற்த்திட்ட நடவடிக்கைகள் நிறுத்தப்பட்டன. இந்த உப செயற்த்திட்டத்தின் கீழ் மீள்குடியேற்ற நடவடிக்கைகள் எவையும் இடம்பெறவில்லை. செயற்த்திட்ட அமைவிடத்திற்கான கள விஜயத்தின் போது குறித்த காணியில் 4 மாடுகள் மற்றும் 5 எருமைகளை கொண்ட தற்காலிக மாட்டு கொட்டகை காணப்பட்டது. குறித்த காணியில் நீர் அருந்துவதற்கென தற்காலிக நீர் தடாகம் ஏற்படுத்தப்பட்டுள்ளது. குறித்த மாடுகளின் உரிமையாளர் காலிங்க மாவத்தையில் இருந்து மாளிகாவத்தையில் மீள்குடியேற்றப்பட்ட போது செயற்த்திட்ட காணியை மாடு வளர்ப்பிற்கென தற்காலிகமாக பயன்படுத்த நகர அபிவிருத்தி அதிகாரசபை அனுமதியளித்தது. குறித்த மாடுகளின் உரிமையாளரிடம் மாற்று வாழ்வாதார முயற்சிகளில் ஈடுபட விருப்பமா என கேட்டபோது அதற்கு அவர் சாதகமான பதில் எதையும் அளிக்கவில்லை. எனவே நகர அபிவிருத்தி அதிகாரசபை இவ்விடயம் தொடர்பில் மாற்று உபாயங்களை கண்டறிய வேண்டும். மேலும் குறித்த காணி கொழும்பு பெரும்பாக கழிவு முகாமைத்துவ செயற்த்திட்ட நடவடிக்கைகளுக்கான வாகன தரிப்பிடமாகவும் பயன்படுத்தப்படுகிறது.

கழிவு உட்கூரைத்தகடுகள்/ஒட்டுப்பலகை ஆகியன குறித்த காணியில் காணப்படுவது அவதானிக்கப்பட்டது. செயற்த்திட்ட அமைவிட பகுதியை சூழ அமைந்துள்ள கால்வாயில் களைகள் மற்றும் திண்மக்கழிவுகள் ஆகியனவும் காணப்படுகின்றன.



624 புதிய வீட்டு அலகுகள் கொலம்பகே மாவத்தை பகுதியில் அமைக்க தீர்மானிக்கப்பட்டுள்ளது. தளவமைப்பு திட்டம் மதிப்பீடு மேற்கொள்ளப்பட்ட போது காணப்படவில்லை எனினும் இது வடிவமைப்பு மற்றும் நிர்மாண ஒப்பந்தக்காரரினால் விலைமனுக்கோரல் ஒப்பந்தம் கைச்சாத்திடப்பட்ட பின்னர் தயாரிக்கப்படும். ஒவ்வொரு தொடர்மாடி கட்டிடமும் தளமாடி மற்றும் 11 மாடிகளை கொண்டுள்ளன. தளமாடியில் முற்றம், கடைகள், சமூக மண்டபம், பராமரிப்பு அலுவலகம், முன்பள்ளி, சிறுவர் பராமரிப்பு நிலையங்கள், பொது மலசலகூடங்கள், பொலீஸ் காவல் நிலையம் மற்றும் ஒவ்வொரு தொகுதிக்குமான சுத்திகரிப்பு நடவடிக்கைகளுக்கான அறை மற்றும் தீயணைப்பு அறை ஆகியன காணப்படுகின்றன. ஒவ்வொரு அடுக்குமாடி கட்டிடத்திலும் விசேட சுகாதார பராமரிப்பு நிலையம் மற்றும் வாகன தரிப்பு இடங்கள் ஆகியன காணப்படுகின்றன. ஒவ்வொரு அடுக்குமாடி கட்டிடத்திலும் காணப்படும் ஒவ்வொரு வீடுகளினதும் ஆகக்குறைந்த தளப்பரப்பு 450 சதுர அடிகளாகும். ஒவ்வொரு வீட்டிலும் வாழறை, இரு படுக்கை அறைகள், சமையலறை, குளியலறை மற்றும் மலசலகூடம் (வெவ்வேறாக) மற்றும் மாடி முகப்பு ஆகியனவும் காணப்படுகின்றன. நகர அபிவிருத்தி அதிகாரசபையினால் இந்த உப செயற்திட்டத்தின் கீழ் உள்ளடக்கப்பட்டுள்ள பொது வசதிகள் தொடர்பான விபரங்கள் கீழே தரப்பட்டுள்ளன;

• சமூக வசதிகள்:

- சுகாதார நிலையம் (500 சதுர அடி) தளமாடியில் மலசலகூட வசதிகளுடன் அமைக்கப்படும்
- 1200 சதுர அடியுள்ள சமூக மண்டபம் அங்கவீனர்களுக்கான விசேட மலசலகூட வசதிகள் உள்ளிட்ட வசதிகளுடன் அமைக்கப்படும்
- தளமாடியில் காணப்படும் ஆண் மற்றும் பெண் பாலாருக்கான பொது மலசலகூட வசதிகள் தனித்தனியே கழுவும் தொட்டியுடன் அமைக்கப்படும்.
- 1500 சதுர அடி பரப்பில் முன்பள்ளி மற்றும் சிறுவர் தினக்காப்பகம் ஆகியன தளமாடியில் சிறுவர் விளையாட்டுப்பகுதிக்கு அருகே அமைக்கப்படும்.
- சிறுவர் விளையாட்டுப்பகுதியில் உரிய தளம் பாவுதல் மேற்கொள்ளப்படும்.
- ஒவ்வொரு கட்டிட தொகுதிகளுக்குமான சுத்திகரிப்பு தேவைகளுக்கான அறை 30 சதுர அடி பரப்பில் மூடக்கூடியதாக காணப்படும்.

- பொது பகுதிகள்: நடைபாதைகள் வழமையான மாடிகளுக்கு 2.7 மீட்டர் உயரம் கொண்டதாக அமைவதுடன் அவற்றில் சாக்கடை புழை அமைக்கப்படுவதும் தவிர்க்கப்படுதல் வேண்டும்.
- நிலத்தடி நீர்த்தொட்டி அமைவிடம்: நிலத்தடி நீர்த்தொட்டிகள் சுத்திகரிப்பதற்கும் திருத்தல் நடவடிக்கைகளுக்கும் இலகுவான இடத்தில் அமைக்கப்பட வேண்டும்.
- கழிவுகற்றல்: ஒவ்வொரு கட்டிட தொகுதிக்குமான கழிவுகற்றல் திட்டம் சமர்ப்பிக்கப்பட வேண்டும்.
- வாகன தரிப்பிடம்: பின்னிப்பிணைந்த கற்களால் தளம் பாவுதல் மேற்கொள்ளப்படுவதுடன் வடிகாலும் அமைக்கப்படும்.

2.3 உட்கட்டமைப்பு வசதிகள்

அடுக்குமாடி குடியிருப்பிற்கான நீர் தேசிய நீர் வழங்கல் மற்றும் வடிகாலமைப்பு சபையின் நீர் இணைப்பு மூலம் வழங்கப்படும். அடுக்குமாடி குடியிருப்பிற்கான நிலக்கீழ் நீர்த்தொட்டியில் இருந்து நீர் உரிய தொகுதிகளுக்கு வழங்கப்படும். இதன் மூலம் குறித்த வீடுகளில் வசிக்கும் மக்களுக்கு தொடர்ச்சியான நீர்வழங்கல் உறுதிப்படுத்தப்படும். ஒவ்வொரு வீட்டிற்கும் வெவ்வேறான நீர் மானிகள் பொருத்தப்படுவதால் வீட்டில் வசிப்போர் தமது பாவனைக்கேற்ப நீர் கட்டணத்தை செலுத்த முடியும். கழிவு நீர் மற்றும் மலக்கழிவுகள் மாநகரசபையின் மையப்படுத்தப்பட்ட கழிவு நீரகற்றும் வலையமைப்பின் இணைக்கப்படும். தற்போது கழிவு நீரகற்றும் செயற்திட்டத்திற்கான குழாய்களை அமைக்கும் பணிகள் இடம்பெற்று வருகிறது. இச்செயற்திட்டம் 2020 ஆண்டில் நிறைவு செய்யப்படவுள்ளது. குறித்த அடுக்குமாடி தொகுதிக்கென பிரத்தியேக மூன்று முக மின்னிணைப்பு மின்மாற்றியூடாக வழங்கப்படும். ஒவ்வொரு வீட்டிற்கும் பிரத்தியேக மின்மானி வழங்கப்படுவதுடன் ஒவ்வொரு வீட்டிற்குமான மின்னிணைப்பை இலங்கை மின்சார சபையிடமிருந்து பெறுவது வீட்டில் வசிப்போரின் பொறுப்பாகும்.

3. கொள்கை மற்றும் சட்ட ஏற்பாடுகள்

3.1 உப செயற்திட்டத்துடன் தொடர்புடைய சுற்றாடல் சட்டங்கள்

இலங்கையில் இயற்கை சுற்றாடல் மற்றும் மனித சுகாதாரத்துடன் நேரடியாகவோ அல்லது மறைமுகமாகவோ தொடர்புபட்ட சுமார் 70 இற்கும் அதிகமான சட்டங்கள் காணப்படுகின்றன. இந்த அனேக சட்டங்கள் குறித்த துறையில் உள்ள பிரச்சனைகள் தொடர்பில் விசேடமாக ஆராய்கின்ற அதேவேளை தேசிய சுற்றாடல் சட்டத்தின் அறிமுகம் இச்சட்டங்களுக்கெல்லாம் மேலான முழுமையான சுற்றாடல் பாதுகாப்பு மற்றும் மாசடைதல் கட்டுப்பாடுகளை நாட்டில் அறிமுகம் செய்தது. இச்சட்டத்தை அமுல்படுத்தும் நிறுவனமாக மத்திய சுற்றாடல் அதிகாரசபை காணப்படுகிறது. இச்செயற்திட்டத்துடன் தொடர்புடைய அனைத்து சட்டங்களும் நகர அபிவிருத்தி அதிகாரசபையின் சுற்றாடல் மற்றும் சமூக முகாமைத்துவ சட்டகத்தில் தெரிவிக்கப்பட்டுள்ளன. தேசிய சுற்றாடல் சட்டத்தின் கீழ் மத்திய சுற்றாடல் அதிகாரசபை இச்செயற்திட்டத்தினை விசேட சுற்றாடல்

மதிப்பீடுகளில் இருந்து விலக்களிக்கப்பட்ட செயற்திட்டமாக பிரகடனப்படுத்தியுள்ளது. எனினும் பிரத்தியேக கழிவு நீர் மற்றும் மலக்கழிவு சுத்திகரிப்பு முறைமைகள் காணப்படும் பட்சத்தில் அவற்றிற்கு சுற்றாடல் ஆலோசனை குழுவின அனுமதி பெறப்பட வேண்டும். கொலம்பகே மாவத்தை வீடமைப்பு திட்டம் கொழும்பு மாநகர சபையின் மையப்படுத்தப்பட்ட கழிவு நீர் அகற்றும் தொகுதியுடன் இணைக்கப்படுவதால் குறித்த அனுமதி இத்திட்டத்திற்கு அவசியமில்லை.

ஆசிய உட்கட்டமைப்பு முதலீட்டு வங்கியின் சுற்றாடல் மற்றும் சமூக சட்டகத்தின் தேவைப்பாட்டிற்கமைய பிரத்தியேகமான மீள்குடியேற்ற கொள்கை சட்டகம் தயாரிக்கப்பட்டுள்ளது.

ஆசிய உட்கட்டமைப்பு முதலீட்டு வங்கியின் சுற்றாடல் மற்றும் சமூக வகைப்படுத்தலுக்கமைவாக இச்செயற்திட்டம் A தரத்தில் வகைப்படுத்தப்பட்டுள்ளது. எனவே விரிவான சுற்றாடல் மற்றும் சமூக முகாமைத்துவ திட்டம் உள்ளடங்கலான துரித சுற்றாடல் மதிப்பீடு ஆசிய உட்கட்டமைப்பு முதலீட்டு வங்கி மற்றும் தேசிய தேவைப்பாடுகளுக்கிடையிலான இடைவெளியை நிரப்பும் நோக்கில் தயாரிக்கப்பட்டது. ஆசிய உட்கட்டமைப்பு முதலீட்டு வங்கி மற்றும் தேசிய சட்ட தேவைப்பாடுகளுக்கிடையிலான சுற்றாடல் மற்றும் சமூக நலன்புரி ஆகியவற்றின் தேவைப்பாடுகள் தொடர்பான இடைவெளி மிக குறைவாகும். எனினும் இவ்வாறு காணப்பட்ட இடைவெளிகள் சுற்றாடல் மற்றும் சமூக முகாமைத்துவ சட்டகத்தில் இனம்காணப்பட்டு சுற்றாடல் மற்றும் சமூக முகாமைத்துவ திட்டத்தின் இனம்காணப்பட்டுள்ளன.

4. பொதுமக்களுடனான கலந்துரையாடல்

கொலம்பகே மாவத்தை பகுதியில் வசிக்கும் மக்களுடனான கலந்துரையாடல் 21ஆம் திகதி ஜனவரி மாதம் 2019ஆம் ஆண்டு இடம்பெற்றது. இக்கலந்துரையாடல் செயற்திட்ட அமைவிட பகுதியிலேயே இடம்பெற்றது. செயற்திட்ட அமைவிடத்திற்கு அண்மையில் உள்ள காணியில் வசிக்கும் குறைந்த வருமானம் பெறும் குடும்பங்களை சேர்ந்த மக்களும் இக்கூட்டத்தில் பங்கேற்றனர். முன்மொழியப்பட்ட காணிக்கு எதிரே அமைந்துள்ள பகுதிகளில் வசிக்கும் நடுத்தர மற்றும் உயர் வருமான வகுப்பை சேர்ந்த மக்கள் இக்கூட்டத்தில் பங்கேற்கவில்லை. பங்கேற்ற மக்கள் தமக்கு ஏற்கனவே அளிக்கப்பட்ட முன்மொழிவுகள் நிறைவேற்றப்படாமை தொடர்பில் அதிருப்தி வெளியிட்டமையால் இக்கலந்துரையாடல் குறுகிய நேரமே இடம்பெற்றது. நகர அபிவிருத்தி அதிகாரசபையின் சிரேஸ்ட அதிகாரிகள் செயற்திட்டத்தினால் தமக்கு கிடைக்க கூடிய நன்மைகள் தொடர்பில் உறுதிமொழி அளித்தால் மட்டுமே தம்மால் கலந்துரையாடலில் தொடர்ந்து பங்கேற்க முடியும் எனவும் அவர்கள் கூறினர். கூட்டத்தில் பங்கேற்றோர் வருகைப்பதிவேட்டில் கையெழுத்திடவும் மறுப்பு தெரிவித்தனர். இக்கூட்டத்தில் ஆண்கள் பெண்கள் உட்பட சுமார் 50-60 பேர் பங்கேற்றனர். இவ்விடயம் தொடர்பில் நகர அபிவிருத்தி அதிகாரசபை துரிதமாக செயற்பட்டு மக்களின் விழிப்புணர்வை அதிகரிக்க நடவடிக்கையினை மேற்கொள்ள வேண்டும். மேலும் இப்பகுதியில் வசிக்கும் நடுத்தர

மற்றும் உயர் வர்க்கத்தினருடனும் நகர அபிவிருத்தி அதிகாரசபை தனியான கலந்துரையாடலில் ஈடுபட்டு அவர்களின் கருத்துக்களையும் உள்வாங்க வேண்டும்.

இக்கூட்டத்தில் பங்கேற்ற 22 குடும்பங்களை சேர்ந்தோர் தாம் வரி செலுத்துவதால் தமக்கு காணி உரிமை இருப்பதாகவும் குறிப்பிட்டனர் (செயற்த்திட்ட அமைவிடத்திற்கு அப்பால் வசிக்கும் சுதேச மக்கள்). இக்காணிகளையும் விடுவிக்க நடவடிக்கைகள் மேற்கொள்ளப்பட்டுள்ளது. எனவே நகர அபிவிருத்தி அதிகாரசபை இப்பங்குதாரர்களுடன் கலந்துரையாடல்களை மேற்கொள்ள வேண்டும். இக்கலந்துரையாடல்கள் 2019ஆம் ஆண்டின் மாசி மாதமளவில் மீள்குடியேற்ற கொள்கை சட்டகத்திற்கு அமைவாக மேற்கொள்ளப்படும். இக்கலந்துரையாடல்கள் நிறைவடைந்ததும் நகர அபிவிருத்தி அதிகாரசபை அவற்றின் கூட்டறிக்கைகளை பகிர்ந்து கொள்ளும்.

5. குறைதீர்க்கும் பொறிமுறை மற்றும் நிறுவன ஒழுங்கமைப்பு

5.1. ஆலோசனை மற்றும் தகவல் வெளிப்படுத்தல்

வீடமைப்பு செயற்த்திட்ட நடைமுறைப்படுத்தலின் போது பொதுமக்கள் மற்றும் பங்குதாரர்களின் தொடர்ச்சியான பங்கேற்றலை உறுதி செய்ய கலந்துரையாடல்கள் அடிக்கடி மேற்கொள்ளப்பட வேண்டும். இத்தகைய கலந்துரையாடல் செயல்முறை மூலம் அனைத்து தரப்பினரதும் கருத்துக்கள் உரிய முறையில் கருத்திற்கொள்ளப்பட்டு வடிவமைப்பு மற்றும் நடைமுறைப்படுத்தல் கட்டடங்களில் அவற்றை உள்வாங்க முடியும்.

ஆசிய உட்கட்டமைப்பு முதலீட்டு வங்கியினால் சுற்றாடல் மற்றும் சமூக முகாமைத்துவ திட்டம் அங்கீகரிக்கப்பட்டதன் பின்னர் அனைத்து உப செயற்த்திட்டங்களுக்குமான சுற்றாடல் மற்றும் சமூக முகாமைத்துவ திட்டம் மற்றும் மீள்குடியேற்ற கொள்கை சட்டகம் ஆகியன ஆசிய உட்கட்டமைப்பு முதலீட்டு வங்கி மற்றும் நகர அபிவிருத்தி அதிகாரசபை ஆகியவற்றின் இணையத்தில் பதிவேற்ற வேண்டும். மேலும் இது பாதிக்கப்பட்ட மக்களுடன் (சுதேச சமூகம் மற்றும் மீள்குடியேற்றப்படும் நபர்கள்) கலந்துரையாடப்பட வேண்டும். அத்துடன் குறித்த சமூகத்தவரின் குறைந்தளவான எழுத்தறிவு தொடர்பிலும் கவனத்தில் கொள்ள வேண்டும். எழுத்து மூலமான கோரிக்கையை விடுப்பதன் மூலம் உப செயற்த்திட்டங்கள் தொடர்பான ஆவணங்களை அவற்றிற்கான நிழற்பிரதி எடுப்பதற்கான கட்டணத்தை செலுத்துவதன் மூலம் எவரும் பெற்றுக்கொள்ள முடியும். செயற்த்திட்ட முகாமைத்துவ பிரிவு தகவல் வெளிப்படுத்துகை பொறிமுறை தொடர்பில் உள்ளூர் பத்திரிகைகளில் செயற்த்திட்டம் ஆரம்பிக்கப்படுவதற்கு முன்னர் அறிவித்தல் வெளியிட வேண்டும். இவ்வறிவித்தலில் உப செயற்த்திட்டங்கள் தொடர்பான தகவல் மற்றும் ஆரம்ப திகதி ஆகிய விபரங்கள் உள்ளடக்கப்பட வேண்டும். செயற்த்திட்ட நடவடிக்கைகள் ஆரம்பமாவதற்கு ஒரு மாதத்திற்கு முன்னரே பத்திரிகை அறிவிப்பு விடுக்கப்பட வேண்டும். இது பொதுமக்களிடையே உப செயற்த்திட்டங்கள் தொடர்பான விழிப்புணர்வை ஏற்படுத்தும்.

5.2 குறைதீர்க்கும் பொறிமுறை

குறைதீர்க்கும் பொறிமுறை தொடர்பான விபரங்கள் சுற்றாடல் மற்றும் சமூக முகாமைத்துவ சட்டகம் மற்றும் மீள்குடியேற்ற கொள்கை சட்டகம் ஆகியவற்றில் குறிப்பிடப்பட்டுள்ளது. முறைப்பாடுகள் இருப்பின் எந்தவொரு நபரும் தமது அடையாளத்தை வெளிப்படுத்தியோ அல்லது வெளிப்படுத்தாமலோ அவற்றை நகர அபிவிருத்தி அதிகாரசபையில் உள்ள நகர புத்துயிர்ப்பு நிகழ்ச்சித்திட்ட அலுவலகத்தில் சமர்ப்பிக்கலாம். அத்துடன் செயற்திட்ட அமைவிடங்களில் அமைக்கப்படும் அலுவலகங்களில் முறைப்பாட்டு பெட்டியொன்றும் பேணப்படும். அத்துடன் செயற்திட்ட அமைவிட முகாமையாளர்களுக்கு சுற்றுச்சூழலில் வசிக்கும் சமூகத்தவரது குறைதீர்க்கும் வழிமுறை தொடர்பில் அறிவுறுத்தப்பட்டுள்ளது. அத்துடன் எழுதமுடியாத எவரும் முறைப்பாடுகளை முன்வைக்க நகர அபிவிருத்தி அதிகாரசபையின் அலுவலகரின் உதவியை பெற்றுக்கொள்ள முடியும்.

முறைப்பாடுகளை பதிவு செய்தல்: செயற்திட்ட முகாமைத்துவ பிரிவு மற்றும் செயற்திட்ட அமைவிட அலுவலகம் ஆகியன அனைத்து முறைப்பாடுகள் தொடர்பான பதிவுகளையும் பேண வேண்டும். மேலும் முறைப்பாட்டாளரின் தொடர்பு விபரங்கள், முறைப்பாட்டு திகதி தொடர்பான பதிவுகள், முறைப்பாட்டின் தன்மை, இணங்கி கொள்ளப்பட்ட தீர்வு ஆகியன தொடர்பான தகவலும் பேணப்பட வேண்டும். எனவே இதற்கென ஒவ்வொரு உப செயற்திட்ட பகுதிக்குமென முறைப்பாட்டு பதிவேடு பேணப்பட வேண்டும். முறைப்பாடு தொடர்பான படிவத்தை முழுமையாக பூரணப்படுத்தி கையளிப்பதன் மூலம் பாதிக்கப்பட்ட தரப்பினர் தமது முறைப்பாட்டினை பதிவு செய்ய முடியும். செயற்திட்டத்தை நடைமுறைப்படுத்தும் பிரிவினால் பொதுமக்களுக்கு பதிலளிக்கும் நிலையமொன்று ஏற்படுத்தப்பட்டு அவசர தொடர்பு தொலைபேசி இணைப்பும் ஏற்படுத்தப்பட்டுள்ளது. பொதுமக்கள் முறைப்பாடுகளை கீழ்வரும் வழிகளில் மேற்கொள்ளலாம்; பொதுமக்களுக்கு பதிலளிக்கும் நிலையத்திற்கு அழைப்பினை மேற்கொள்வதன் மூலம்

நிலையான இணைப்பு: 011-2875913
கையடக்க தொலைபேசி: 0777-323607
வட்ஸ் அப்: 0777-323607
மின்னஞ்சல்: priyanthagodegama@gmail.com

முறைப்பாடு செய்பவருக்கு எழுத்தறிவு இல்லாத பட்சத்தில் முறைப்பாடானது செயற்திட்ட அமைவிட முகாமையாளரின் உதவியுடன் பதிவு செய்யப்படும். குறைகேளும் பொறிமுறையை நடைமுறைப்படுத்துவதற்கான செலவு நகர அபிவிருத்தி அதிகாரசபையின் செயற்திட்ட முகாமைத்துவ பிரிவினால் மேற்கொள்ளப்படும். குறைகேளும் பொறிமுறையின் செயல்முறை தொடர்பான விபரங்கள் மீள்குடியேற்ற கொள்கை சட்டகத்தில் விரிவாக குறிப்பிடப்பட்டுள்ளது. மீள்குடியேற்றம் தொடர்பான சிக்கலான குறைகள் இருப்பின் மீள்குடியேற்ற கொள்கை சட்டகத்தினை http://www.uda.gov.lk/upload/attach/RPF/RPF_updated.pdf ஊடாக பார்வையிடலாம்.

5.3. நிறுவன ஒழுங்கமைப்பு

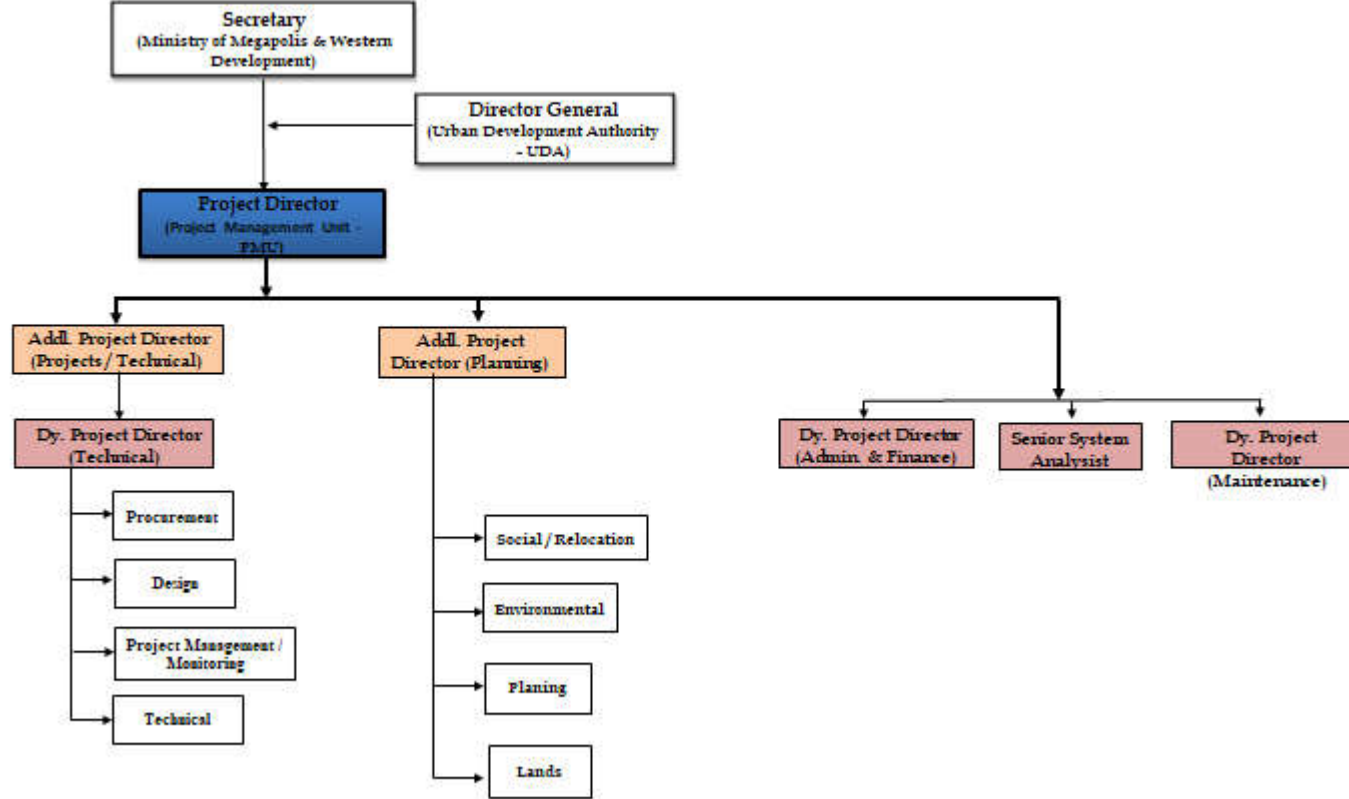
நகர அபிவிருத்தி அதிகாரசபையின் நிறுவன ஒழுங்கமைப்பு படம் 3இல் காட்டப்பட்டுள்ளது. உப செயற்திட்டங்களுடன் தொடர்பான அனேக சுற்றாடல் மற்றும் சமூக முகாமைத்துவ செயற்பாடுகள் மேலதிக செயற்திட்ட பணிப்பாளர் (திட்டமிடல்) அவர்களுக்கு கீழான விடயப்பரப்பில் காணப்படும். தற்போதைய ஒழுங்கமைப்பில் உப செயற்திட்டங்கள் தொடர்பான சமூக மட்ட நடவடிக்கைகளை மேற்கொள்ள சிறந்த சமூக பிரிவொன்று காணப்படுகிறது. எனினும் குறித்த பிரிவிற்கு சமூக சார் ஆய்வுகளை மேற்கொள்ள சில நிபுணத்துவ ஆலோசனைகள் மற்றும் வழிகாட்டல் அவசியமாகும்.

தற்போது சுற்றாடல் தொடர்பான விடயங்களில் கவனம் செலுத்தப்படாதது பாரிய குறையாக காணப்படுகிறது. சுற்றாடல் நிபுணர் மற்றும் சுற்றாடல் அலுவலகருக்கான பணி நிலைகளும் காணப்படுகிறது. குறித்த பணியிடங்களுக்கான பொருத்தமான நபர்களை நகர அபிவிருத்தி அதிகாரசபை உடனடியாக பணிக்கு சேர்க்க வேண்டும். இப்பணி நிலைகளுக்கான ஆட்களை சேர்ப்பதற்கான அனுமதி தற்போது பெறப்பட்டுள்ளது. குறித்த ஆட்சேர்ப்பு 2019ஆம் ஆண்டு பெப்ரவரி மாத இறுதிக்குள் மேற்கொள்ளப்படும் என எதிர்பார்க்கப்படுகிறது. குறித்த பணி நிலைகளுக்கான ஆட்சேர்ப்பு நிறைவடைந்தவுடன் புதிதாக இணைக்கப்பட்டவர்கள் ஏற்கனவே சுற்றாடல் முகாமைத்துவம் சார் நடவடிக்கைகளில் முன்னனுபவம் அற்றவர்களாயின் தேவையான இயலுமை வளர்ச்சி பயிற்சி வழங்கப்பட வேண்டும். அனைத்து கண்காணிப்பு மற்றும் அறிக்கையிடல் நடவடிக்கைகளுக்கு சுற்றாடல் அணியினர் பொறுப்பாக விளங்குவர்.

பிழைகளுக்கான பொறுப்பு கூறும் காலப்பகுதி கைமாற்றல் செய்யப்படும் காலம் மற்றும் செயற்பாட்டு கட்டத்தின் போது ஆகக்கூடியது ஒரு வருடமாகும். செயற்திட்ட முகாமையாளரின் (பராமரிப்பு) கீழ் பணியாற்றும் கட்டிட முகாமையாளர் இச்சந்தர்ப்பத்தில் பாரிய பங்காற்ற வேண்டும். தேவைப்பாடுகள் தொடர்பில் அவருக்கு அறிவிக்க வேண்டும். அடுக்குமாடி குடியிருப்புக்கள் பின்னர் கூட்டு ஆதன முகாமைத்துவ அதிகார சபைக்கு கையளிக்கப்பட்ட பின்னர் அவர்களால் பராமரிப்பு செயற்பாடுகளுக்கென முகாமைத்துவ சபை அமைக்கப்படும்.

படம் 3: முன்மொழியப்பட்ட நிறுவன ஒழுங்கமைப்பு- செயற்திட்ட முகாமைத்துவ பிரிவு

Proposed Organization Structure - Project Management Unit (PMU)



6. சுற்றாடல் மற்றும் சமூக மட்ட பாதிப்புக்கள் மற்றும் தணிப்பு நடவடிக்கைகள்

முக்கியமாக உப செயற்திட்டம் குறித்த செயற்திட்ட பகுதிகளுக்கு சிறந்த சுற்றாடல் தன்மையினை வழங்கும். இச்செயற்திட்டம் காரணமாக சுத்தமான மற்றும் சுகாதாரமான சுற்றாடல் குறித்த சுற்றுச்சூழலில் வசிப்பவர்களுக்கு கிடைக்கும். கட்டிடங்களை தகர்த்தல் மற்றும் நிர்மாண நடவடிக்கைகளின் போது ஏற்படக்கூடிய பாதிப்புக்கள் இனம்காணப்பட்டுள்ள போதிலும் அவை தற்காலிகமானவையாகவும் தாக்கம் குறைந்தவையாகவும் காணப்படும். மக்களின் நடத்தை மாற்றம் மற்றும் வாழ்க்கை நிலை மாற்றம் உள்ளிட்ட சமூக மட்ட மாற்றங்கள் தொடர்பில் ஒவ்வொரு உப செயற்திட்ட மட்டத்திலும் உன்னிப்பாக கவனம் செலுத்தப்பட வேண்டும். மொத்தத்தில் பாதிக்கப்பட்ட குறைந்த வருமானம் பெறும் மக்களின் வாழ்க்கை தரம் மற்றும் அவர்களது சூழலில் உள்ள உட்கட்டமைப்பு வசதிகள் ஆகியனவும் மேம்படுவதால் அவர்களது வாழ்வாதாரம் மற்றும் கல்வி மட்டம் ஆகியவற்றில் சாதக நிலைகள் உண்டாகலாம்.

அனைத்து சுற்றாடல் பாதிப்புக்கள் மற்றும் தணிப்பு நடவடிக்கைகளும் கீழுள்ள சுற்றாடல் மற்றும் சமூக முகாமைத்துவ திட்டத்தில் இனம்காணப்பட்டுள்ளன. அனைத்து செயற்பாடுகளும் நகர அபிவிருத்தி அதிகாரசபையின் நகர புத்துயிர்ப்பு செயற்திட்டத்தின் கீழ் தயாரிக்கப்பட்ட சுற்றாடல் மற்றும் சமூக முகாமைத்துவ சட்டகத்திற்கு அமைவாக மேற்கொள்ளப்பட வேண்டும். இந்த ஆவணம் ஆங்கில, தமிழ் மற்றும் சிங்கள மொழிகளில் நகர அபிவிருத்தி அதிகாரசபையின் இணையத்தில் பதிவேற்றப்பட்டுள்ளது (http://www.uda.gov.lk/upload/attach/ESMPF/ESMF_updated.pdf). நகர புத்துயிர்ப்பு செயற்திட்டம் தொடர்பில் பின்பற்ற வேண்டிய சுற்றாடல் மற்றும் சமூக நலக்காப்பு தொடர்பான அனைத்து வழிகாட்டிகள் மற்றும் நியமங்கள் தொடர்பில் சுற்றாடல் மற்றும் சமூக முகாமைத்துவ சட்டகத்தில் குறிப்பிடப்பட்டுள்ளது.

சுற்றாடல் மற்றும் சமூக முகாமைத்துவ திட்டத்தின் கண்காணிப்பு செயற்பாடுகள் நகர அபிவிருத்தி அதிகாரசபையின் செயற்திட்ட முகாமைத்துவ பிரிவினால் மேற்கொள்ளப்படும். திட்டமிடல் மற்றும் வடிவமைப்பு கட்டங்கள் மேலதிக செயற்திட்ட பணிப்பாளர் (செயற்திட்டம்/தொழில்நுட்பம்) அவர்களால் கண்காணிக்கப்படுவதுடன் பிரதி செயற்திட்ட பணிப்பாளர் (தொழில்நுட்பம்) அவருக்கு உதவியாக விளங்குவார். கட்டிடங்களை தகர்த்தல் மற்றும் நிர்மாண நடவடிக்கைகளின் போதான சுற்றாடல் மற்றும் சமூக நலக்காப்பு விடயங்கள் மேலதிக செயற்திட்ட பணிப்பாளர் (திட்டமிடல்) அவர்களால் மேற்கொள்ளப்படும். சமூக/மீள்குடியேற்றம் மற்றும் சுற்றாடல் சார் அணிகள் இவருக்கு உதவிகளை வழங்குவார்கள் (படம் 6). சுற்றாடல் மற்றும் சமூக முகாமைத்துவ திட்டத்தில் குறிப்பிடப்பட்ட இடைவெளிகளுக்கமைவாக கண்காணிப்பு நடவடிக்கைகள் மேற்கொள்ளப்படுகின்ற போதும் சுற்றாடல் மற்றும் சமூக நலக்காப்பு விடயங்கள் தொடர்பில் அறிக்கைகளை காலாண்டுக்கு ஒருமுறை நகர அபிவிருத்தி அதிகாரசபையினால் தயாரிக்கப்படும்.

முன்மொழியப்பட்ட கிருலப்பனை கொலம்பகே மாவத்தை வீடமைப்பு அபிவிருத்திக்கான சுற்றாடல் மற்றும் சமூக முகாமைத்துவ திட்டம்

மாவட்டம்: கொழும்பு
 உள்ளூராட்சி சபை: கொழும்பு மாநகர சபை
 நடைமுறைப்படுத்தும் நிறுவனம்: நகர அபிவிருத்தி அதிகாரசபை

பிரச்சனை	சுற்றாடல் மற்றும் சமூக பாதிப்பு	தணிப்பு நடவடிக்கைகள்	நடைமுறைப்படுத்தும் தரப்பினர்	கண்காணிப்பு ஒழுங்கமைப்பு	செலவு மற்றும் நிதி மூலம்	கால எல்லை
திட்டமிடல்						
செயற்த்திட்டத்திற்கான அனுமதிகள்	நகர அபிவிருத்தி அதிகாரசபையின் கட்டிட நிர்மாணிப்பிற்கான அனுமதி பெறப்படாத பட்சத்தில் தேசிய சுற்றாடல் மற்றும் சமூக ஒழுங்குவிதிகளுக்கு முரணாக அமையும்.	a) ஒட்டுமொத்த செயற்த்திட்டத்திற்குமான சுற்றாடல் அனுமதி மத்திய சுற்றாடல் அதிகாரசபையிடமிருந்து பெறப்பட வேண்டும். b) நிர்மாண நடவடிக்கைகளை ஆரம்பிக்குமுன்னர் நகர அபிவிருத்தி அதிகாரசபையின் அனுமதி பெறப்பட வேண்டும். c) மக்கள் குடியேறுவதற்கு முன்னர் குடிபுகு சான்றிதழ் பெறப்பட வேண்டும் d) இலங்கை காணி மீட்பு மற்றும் அபிவிருத்தி கூட்டுத்தாபனத்திற்கு கட்டிடங்களின் தகர்ப்பு மற்றும் நிர்மாண நடவடிக்கைகள் தொடர்பாக அறிவித்து வடிகால்/கால்வாய்களை சுத்தம் செய்வது தொடர்பில் இணக்கப்பாடு எட்டப்பட வேண்டும். மேலும் இலங்கை காணி மீட்பு மற்றும் அபிவிருத்தி கூட்டுத்தாபனத்தால் வழங்கப்படும் வழிகாட்டிகள் பின்பற்றப்பட வேண்டும். வடிகாலமைப்பில் மேற்கொள்ளப்பட வேண்டிய திருத்தங்களை இனம்கண்டு அவற்றை மேற்கொள்வதன் மூலம் எதிர்காலத்தில் ஏற்படக்கூடிய வெள்ள	நகர அபிவிருத்தி அதிகாரசபையின் செயற்த்திட்ட முகாமைத்துவ பிரிவு (திட்டமிடல்)	நகர அபிவிருத்தி அதிகாரசபையின் மேலதிக செயற்த்திட்ட பணிப்பாளர் (திட்டமிடல்)	செயற்த்திட்ட செலவு	நிர்மாண நடவடிக்கைகளுக்கு முதல்

பிரச்சனை	சுற்றாடல் மற்றும் சமூக பாதிப்பு	தணிப்பு நடவடிக்கைகள்	நடைமுறைப் படுத்தும் தரப்பினர்	கண்காணிப்பு ஒழுங்கமைப்பு	செலவு மற்றும் நிதி மூலம்	கால எல்லை
		அபாயங்களை தவிர்க்கலாம்.				
செயற்த்திட்டத்தின் நிலைத்து நிற்கும் தன்மையை உறுதி செய்யும் கட்டமைப்பு ரீதியான அம்சங்கள்	வீடுகளின் பாதுகாப்பு மற்றும் நிலைத்து நிற்கும் தன்மை ஆகியவற்றை உறுதி செய்யும் அம்சங்கள் திட்டமிடல் கட்டத்தின் போதே கவனத்தில் கொள்ளப்பட வேண்டும். அருகிலுள்ள பழைய கட்டிடம் தாழ்வடைந்தமையால் நடைபாதையில் வெடிப்புக்கள் அவதானிக்கப்பட்டன.	புவித்தொழில்நுட்ப ஆய்வு மேற்கொள்ளப்பட்டு தன் முன்மொழிவுகள் கட்டிடத்தின் கட்டமைப்பு வடிவமைப்பின் போது பின்பற்றப்பட வேண்டும்	நகர அபிவிருத்தி அதிகாரசபை/ புறத்திறனீட்டம்	நகர அபிவிருத்தி அதிகாரசபையின் செயற்த்திட்ட முகாமைத்துவ பிரிவு	செயற்த்திட்ட செலவு	கட்டிட வடிவமைப்புக்கு முன்னர்
கழிவு முகாமைத்துவம்	உரிய கழிவு முகாமைத்துவ திட்டம் இன்மை சுற்றாடல் மாசடைதலுக்கு வழிவகுக்கும்.	(a) அடுக்குமாடி கட்டிட தொகுதிக் கென கழிவு முகாமைத்துவ திட்டமொன்று தயாரிக்கப்பட வேண்டும். வெவ்வேறு வகையான கழிவுகளின் வகைகள் கணிய அளவில் அளவிடப்பட வேண்டும். அத்துடன் அவற்றை அகற்றுவதற்கான வழிவகைகளும் உள்ளடக்கப்பட வேண்டும். (b) கொழும்பு மாநகர சபை மற்றும் ஏனைய தனியார் தரப்பினருடன் கலந்துரையாடல் மேற்கொள்ளப்பட்டு மீள் சுழற்சி செய்யக்கூடிய கழிவுகளை அகற்றுவது தொடர்பில் உடன்படிக்கைகள் மேற்கொள்ளப்பட வேண்டும். (c) கழிவு நீர் மற்றும் மலக்கழிவுகளை அகற்றும் முறைகள் தொடர்பில் தீர்மானித்தல் (மையப்படுத்தப்பட்ட				

பிரச்சனை	சுற்றாடல் மற்றும் சமூக பாதிப்பு	தணிப்பு நடவடிக்கைகள்	நடைமுறைப் படுத்தும் தரப்பினர்	கண்காணிப்பு ஒழுங்கமைப்பு	செலவு மற்றும் நிதி மூலம்	கால எல்லை
		மலக்கழிவு அகற்றும் முறை மூலமாக அகற்றல்)				
பொது வசதிகள்	நீர், தொலைத்தொடர்பு வசதிகள் மற்றும் மின் இணைப்புகள் உள்ளிட்ட புதிய வீடுகளுக்கான பொது வசதிகள் ஏற்படுத்தப்படுதல் நிறுவனங்கள் மற்றும் சமூகத்திற்கான பொது வசதிகளின் கிடைப்பனவை பாதிக்கும் நிர்மாண நடவடிக்கைகள் மற்றும் எதிர்கால நடவடிக்கைகளுக்கான வீதிகள் உள்ளடக்கப்பட வேண்டும்.	<ul style="list-style-type: none"> - பாதிக்கப்படக்கூடிய பொது வசதிகளின் அமைவிடங்கள் மற்றும் அவற்றின் செயற்பாட்டாளர்கள் இனம்காணப்பட்டு விரிவான செயற்திட்ட வடிவமைப்பு ஆவணங்களில் உள்ளடக்கப்பட வேண்டும். இதன் மூலம் நிர்மாண கட்டத்தின் போது பொது சேவைகளில் ஏற்படக்கூடிய தடங்கல்களை தவிர்க்க முடியும். - எதிர்பாராத விதமாக நிர்மாண கட்டத்தின் போது பொது சேவைகளில் ஏற்படக்கூடிய பாதிப்புக்களின் போதான மாற்று திட்டங்கள் ஒப்பந்தக்காரரிடம் காணப்பட வேண்டும் 	ஒப்பந்தக்காரர் /மின்சார சபை, நீர்வழங்கல் மற்றும் வடிகாலமைப்பு சபை	நகர அபிவிருத்தி அதிகாரசபையின் செயற்திட்ட முகாமைத்துவ பிரிவு	செயற்திட்டம்	நிர்மாண நடவடிக்கைகளுக்கு முதல்
பொதுமக்கள் கலந்துரையாடல்கள்/சமூக ஆய்வுகள்	பங்குதாரர்கள் மற்றும் சமூகத்தவருடன் அடிக்கடி கலந்துரையாடல்கள் மேற்கொள்ளப்படாதவிடத்து செயற்திட்டத்தை நடைமுறைப்படுத்தும் போது பிரச்சனைகளுக்கு முகம் கொடுக்க வேண்டியேற்படும்.	<ul style="list-style-type: none"> a) தொடர்ச்சியான ஆலோசனைகள் சுதேச சமூகம் மற்றும் பழைய அடுக்குமாடி கட்டிட தொகுதியில் வசிப்போர் ஆகியோருடன் தொடர்ச்சியாக மேற்கொள்ளப்பட வேண்டும். உப செயற்திட்டங்கள் தொடர்பாக விழிப்புணர்வு ஏற்படுத்தப்படுவதுடன் எவருக்கும் கருத்துக்கள் இருப்பின் அவையும் கேட்கப்பட வேண்டும். b) குறைதீர்க்கும் பொறிமுறை மற்றும் தகவல் வெளிப்படுத்துகை தொடர்பில் விழிப்புணர்வு ஏற்படுத்தப்பட வேண்டும். c) குறைதீர்க்கும் பொறிமுறை வெளிப்படையானதாகவும் பாதிக்கப்பட்ட 	நகர அபிவிருத்தி அதிகாரசபையின் செயற்திட்ட முகாமைத்துவ பிரிவு மற்றும் சமூக பிரச்சனைகள் தொடர்பான பிரிவு மற்றும் சுற்றாடல்	நகர அபிவிருத்தி அதிகாரசபையின் செயற்திட்ட முகாமைத்துவ பிரிவு	செயற்திட்டம்	உடனடியாக

பிரச்சனை	சுற்றாடல் மற்றும் சமூக பாதிப்பு	தணிப்பு நடவடிக்கைகள்	நடைமுறைப் படுத்தும் தரப்பினர்	கண்காணிப்பு ஒழுங்கமைப்பு	செலவு மற்றும் நிதி மூலம்	கால எல்லை
		மக்களுக்கு இலகுவில் கிடைக்க பெற கூடியதாகவும் காணப்பட வேண்டும்.	நிபுணர்/அலுவலகர்)			
முக்கிய/கலாசார முக்கியத்துவம் வாய்ந்த இடங்கள்	கலாசார மற்றும் மரபுரிமை ரீதியாக முக்கியத்துவம் வாய்ந்த இடங்கள் தொடர்பில் முன்னரே இனம்காணப்பட்டு நடவடிக்கைகள் மேற்கொள்ளப்படாவிட்டால் பாதிப்புக்கள் மற்றும் சமூக கொந்தழிப்புக்களுக்கு வழிவகுக்கலாம்	a) செயற்திட்ட அமைவிட பகுதியில் இருந்து 500 மீட்டர் சுற்றுவட்டாரத்தில் உள்ள சமய ஸ்தலங்கள், கலாசார/மரபுரிமை ரீதியாக முக்கியத்துவம் வாய்ந்த இடங்கள் மற்றும் சமூக ஞாபக சின்னங்கள் ஆகியன இனம்காணப்பட வேண்டும். b) இவ்வாறு இனம்காணப்படும் இடங்கள் தொடர்பில் ஒப்பந்தக்காரருக்கு அறிவிக்கப்பட வேண்டும். c) அரிய பொருட்கள் கண்டுபிடிக்கப்படும் பட்சத்தில் மேற்கொள்ள வேண்டிய நடவடிக்கைகள் தொடர்பில் வழிகாட்டியை தயாரித்தல்				
அனர்த்த முகாமைத்துவம்	கடுமையான மழைவீழ்ச்சி (வெள்ளப்பெருக்கு), சூறாவளி ஆகியவற்றாலும் விபத்துக்கள் காரணமாகவும் உயிர்களுக்கும் உடமைகளுக்கும் பாதிப்பு ஏற்படலாம்.	a) உரிய அனர்த்த இடர்க்குறைப்பு உபாயங்கள், அனர்த்த அவசரநிலை தயார்ப்படுத்தல் மற்றும் மீட்சி ஆகியன தொடர்பில் பயிற்சிகள் குடியிருப்பாளர்கள் மற்றும் நிர்மாண பணியாளர்களுக்கு வழங்கப்பட வேண்டும் b) கட்டிடங்களில் ஆபத்து வெளியேற்ற பாதைகளை இனம்காணல் c) அபாய மணி அனைத்து கட்டிடங்களிலும் பொருத்தப்பட வேண்டும். அத்துடன் தீ பரவுவதை தடுக்க கூடிய நீர் தூவல் அமைப்பு மற்றும் தீயணைப்பான் ஆகியன தீயணைப்பு படை திணைக்களத்தின் உதவியுடன் பொருத்தப்பட வேண்டும். d) மின்னல் தாங்கிகள் பொருத்தப்பட வேண்டும்.	நகர அபிவிருத்தி அதிகாரசபையின் செயற்திட்ட முகாமைத்துவ பிரிவு/வடிவமைப்பு ஆலோசகர்	நகர அபிவிருத்தி அதிகாரசபையின் செயற்திட்ட முகாமைத்துவ பிரிவு	செயற்திட்டம்	நிர்மாண நடவடிக்கைகளுக்கு முதல்
வடிவமைப்பு						

பிரச்சனை	சுற்றாடல் மற்றும் சமூக பாதிப்பு	தணிப்பு நடவடிக்கைகள்	நடைமுறைப் படுத்தும் தரப்பினர்	கண்காணிப்பு ஒழுங்கமைப்பு	செலவு மற்றும் நிதி மூலம்	கால எல்லை
தற்காலிக வெள்ள இடர்	<p>வடிகாலமைப்பு வசதிகள் உரிய முறையில் பராமரிக்கப்படாவிட்டால் அதிக மழை பொழியும் போது வெள்ள நிலைமைகள் ஏற்படலாம்.</p> <p>உரிய வடிகாலமைப்பு வசதிகள் ஏற்படுத்தப்படாவிட்டால் செயற்திட்ட அமைவிடம் மற்றும் அதன் சூழலில் நீர் தேங்கி நிற்க கூடிய நிலை ஏற்பட்டு தொற்று நோய்கள் பரவக்கூடிய நிலையும் ஏற்படலாம்.</p>	<p>a) சாய்வான தரைத்தோற்றத்திற்கேற்ற வகையில் வடிகாலமைப்பு வடிவமைக்கப்பட வேண்டும்.</p> <p>b) வடிகாலமைப்பு மதிப்பீடு மேற்கொள்ளப்பட்டு செயற்திட்ட பகுதி மற்றும் அதன் சுற்றாடலுக்கு ஏற்ற வகையில் வடிகாலமைப்பு வடிவமைக்கப்பட வேண்டும்.</p> <p>c) கால்வாய் அமைப்பை சுத்தப்படுத்தல் மற்றும் புனரமைப்பு செய்தல் தொடர்பில் இலங்கை காணி மீட்சி மற்றும் அபிவிருத்தி கூட்டுத்தாபனத்துடன் கலந்துரையாடல்கள் மேற்கொள்ளப்பட வேண்டும்.</p>	<p>நகர அபிவிருத்தி அதிகாரசபையின் செயற்திட்ட முகாமைத்துவ பிரிவு/ வடிவமைப்பு ஆலோசகர்</p>	<p>நகர அபிவிருத்தி அதிகாரசபையின் செயற்திட்ட முகாமைத்துவ பிரிவு</p>		<p>விரிவான வடிவமைப்பு தயாரிப்பின் போது</p>

பிரச்சனை	சுற்றாடல் மற்றும் சமூக பாதிப்பு	தணிப்பு நடவடிக்கைகள்	நடைமுறைப் படுத்தும் தரப்பினர்	கண்காணிப்பு ஒழுங்கமைப்பு	செலவு மற்றும் நிதி மூலம்	கால எல்லை
நிலைத்து நிற்கும் தன்மை மற்றும் பாதுகாப்பு	கட்டிடங்களின் நீண்டகால நிலைத்து நிற்கும் தன்மை மற்றும் தரம் ஆகியன திட்டமிடல் கட்டத்தின் போதே உறுதிப்படுத்தப்படாவிட்டால் அனர்த்தங்களுக்கு வழிவகுக்கலாம் அடுக்குமாடி குடியிருப்பின் வடிவமைப்பு அதில் வாழ்வோரின் தேவைப்பாடுகளுக்கமைய மேற்கொள்ளப்படாவிட்டால் எதிர்காலத்தில் தடங்கல்கள் உருவாகலாம்.	(a) அடுக்குமாடி கட்டிடங்களின் பராமரிப்பு மற்றும் பாதுகாப்பை உறுதி செய்ய கூடிய அம்சங்கள் வடிவமைப்பில் உள்ளடக்கப்பட வேண்டும் (b) காற்றினை எதிர்த்து நிற்கும் தன்மை மற்றும் மண்ணின் தன்மை ஆகியவற்றிற்கு ஏற்ற வடிவமைப்பு தொடர்பான நியமங்கள் பின்பற்றப்பட வேண்டும் (c) ஒவ்வொரு அடுக்குமாடி கட்டிடத்திற்கும் தனியான திறந்த வெளிகள் அமைக்கப்பட வேண்டும் (d) அவசரகால வெளியேற்றுப்பாதை உள்ளிட்ட போதுமான படிக்கட்டுக்கள் உள்ளடக்கப்பட வேண்டும் (e) மின் உயர்த்துகள் போதுமான அளவு பொருத்தப்பட வேண்டும் (f) புதிய மற்றும் பழைய அடுக்குமாடி கட்டிடத்தொகுதிகள் எதிர்காலத்தில் எழக்கூடிய பிரச்சனைகளை கருத்திற்கொண்டு வேலி மூலம் வேறுபடுத்தப்பட வேண்டும்	கட்டிட வடிவமைப்பாளர்/செயற்த்திட்ட முகாமைத்துவ பிரிவு	செயற்த்திட்ட முகாமைத்துவ பிரிவு	நகர அபிவிருத்தி அதிகாரசபை	கட்டிட வடிவமைப்பின் போது
சக்தியை வினைத்திறனாகவும் பாதுகாப்பாகவும் பேணக்கூடிய அம்சங்கள் வடிவமைப்பில்	நிலையற்ற, சக்தி வினைத்திறனற்ற மற்றும் சிக்கனமற்ற கட்டிடம் சுற்றாடலுக்கு பாதிப்பை ஏற்படுத்துவதுடன் வளத்தேவைப்பாட்டையும் அதிகரிக்கலாம் நீரை	செயற்த்திட்டத்தின் விரிவான வடிவமைப்புக்களின் போது சுற்றாடலின் நிலைத்து நிற்கும் தன்மையை உறுதிப்படுத்த கூடிய அம்சங்கள் கவனத்தில் கொள்ளப்பட வேண்டும் - மீள் சுழற்சிக்குட்படுத்த கூடிய பொருட்களை இயன்றளவு பயன்படுத்தலாம் - அடுக்குமாடி குடியிருப்புக்களுக்கு நீரை வினைத்திறனான முறையில் பயன்படுத்த	கட்டிட வடிவமைப்பாளர்/செயற்த்திட்ட முகாமைத்துவ பிரிவு	செயற்த்திட்ட முகாமைத்துவ பிரிவு	நகர அபிவிருத்தி அதிகாரசபை	கட்டிட வடிவமைப்பின் போது

பிரச்சனை	சுற்றாடல் மற்றும் சமூக பாதிப்பு	தணிப்பு நடவடிக்கைகள்	நடைமுறைப் படுத்தும் தரப்பினர்	கண்காணிப்பு ஒழுங்கமைப்பு	செலவு மற்றும் நிதி மூலம்	கால எல்லை
உள்ளடக்கப் பட வேண்டும்	வினைத்திறனாகவும் பாதுகாப்பாகவும் பயன்படுத்த கூடிய அம்சங்கள் கட்டிட வடிவமைப்பில் உள்ளடக்கப்படாவிடின் நீண்டகாலத்தில் வளத்தட்டுப்பாடுகள் ஏற்படுவதுடன் வழிநடத்தற் செலவுகளும் அதிகரிக்கலாம்.	கூடிய பொருத்துகைகளை பொருத்துதல் - நிலைப்பெறுதகு வலு சான்றிதழை கொண்ட உபகரணங்களை பொருத்துதல் - சக்தியை வினைத்திறனான முறையில் பயன்படுத்த கூடிய மின் விளக்குகளை பயன்படுத்தல் - பொதுவான மின்விளக்கு பாவனைகளுக்கு சூரிய கலங்களை பயன்படுத்தி மின்சாரத்தை பெறுதல்				
திண்மக்கழிவு	உரிய கழிவுகற்றும் முறைகள் வடிவமைக்கப்படாவிட்டால் நில மேற்பரப்பு மற்றும் நிலக்கீழ் நீர் வளங்கள் மாசடைய கூடிய அதேவேளை சுற்றுச்சூழலுக்கும் பாதிப்பும் ஏற்படலாம்.	(a)புதிய அடுக்குமாடி கட்டிட தொகுதிக் கென திண்மக்கழிவு முகாமைத்துவ திட்டமொன்று குறித்த கட்டிட தொகுதியில் நாளாந்தம் எழக்கூடிய கழிவுகளின் கணிய அளவு உள்ளடங்கலாக தயாரிக்கப்படுவதுடன் அவற்றை அகற்றுவதற்கான வழிவகைகளும் உள்ளடக்கப்பட வேண்டும். (b)வெவ்வாறாக்கிய கழிவுகளை மூன்று நாட்களுக்கேனும் சேகரித்து வைக்க கூடிய இடங்கள் இனம்காணப்பட்டு அவை கட்டிட வரைபடத்தில் உள்ளடக்கப்பட வேண்டும். இந்த இடங்கள் தளமாடியிலேயே இனம்காணப்பட வேண்டும்.	கட்டிட வடிவமைப்பாளர்/செயற்த்திட்ட முகாமைத்துவ பிரிவு	செயற்த்திட்ட நடைமுறைப்படுத்தும் பிரிவு கட்டிட வடிவமைப்பாளர்	செயற்த்திட்ட செலவு/நகர அபிவிருத்தி அதிகாரசபை	வீடுகளுக்கான விரிவான வடிவமைப்பினை இறுதி செய்யும் போது நிர்மாண நடவடிக்கைகளுக்கு முன்பு
கழிவு நீர் மற்றும் மலக்கழிவு	கழிவு நீர் மற்றும் மலக்கழிவுகள் உரிய முறையில் சுத்திகரிக்கப்பட வேண்டும் அல்லது மையப்படுத்தப்பட கழிவுகற்றும்	(a)கழிவு நீர் மற்றும் மலக்கழிவுகள் மையப்படுத்தப்பட்ட கழிவுகற்றும் தொகுதியுடன் இணைக்கப்பட வேண்டும் (b)மையப்படுத்தப்பட்ட கழிவுகற்றும் தொகுதியுடன் இணைக்கப்படாத சந்தர்ப்பத்தில் தேசிய சுற்றாடல் சட்டத்தின்	நகர அபிவிருத்தி அதிகாரசபையின் செயற்த்திட்ட முகாமைத்துவ பிரிவு	செயற்த்திட்ட முகாமைத்துவ பிரிவு	செயற்த்திட்டம்/நகர அபிவிருத்தி அதிகாரசபை	வடிவமைப்பு கட்டம் மற்றும் நிர்மாண நடவடிக்கைகள் நிறைவடையு

பிரச்சனை	சுற்றாடல் மற்றும் சமூக பாதிப்பு	தணிப்பு நடவடிக்கைகள்	நடைமுறைப் படுத்தும் தரப்பினர்	கண்காணிப்பு ஒழுங்கமைப்பு	செலவு மற்றும் நிதி மூலம்	கால எல்லை	
	முறையுடன் இணைக்கப்பட வேண்டும். இல்லாதுவிடின் நீர் நிலைகள் மாசடைவதுடன் அயலில் வாழ்வோருக்கும் சுகாதார சீர்கேடுகள் உண்டாக வழிவகுக்கும்.	நியமங்கள் மற்றும் உலக வங்கியின் சுற்றாடல் மற்றும் சுகாதார நலக்காப்பு நியமங்களுக்கமைவாக அக்கழிவுகள் சுத்திகரிப்பு தொகுதி மூலமாக சுத்திகரிக்கப்பட வேண்டும்.					ம் போது
தொழில்சார் சுகாதாரம், பாதுகாப்பு மற்றும் அடிப்படை வசதிகள்	வடிவமைப்பு கட்டத்தின் போது பாதுகாப்பு நடவடிக்கைகள் மேற்கொள்ளப்படாவிடின் தீ விபத்துக்கள் ஏற்படுவதுடன் மற்றும் தொழில்சார் விபத்துக்களும் ஏற்படலாம்.	(a) வடிவமைப்பில் தீ பாதுகாப்பு சார்ந்த விடயங்கள் உள்ளடக்கப்பட வேண்டும் (தேவையான படிக்கட்டுக்கள், அவசர நிலை வெளியேற்ற பாதைகள்) (b) மாற்று தேவைகள் உள்ளோரின் தேவைகளும் கருத்திற்கொள்ளப்பட்டு அவை வடிவமைப்பில் உள்ளடக்கப்பட வேண்டும்	கட்டிட வடிவமைப்பாளர்/	செயற்த்திட்ட நடைமுறைப்படுத்தும் பிரிவு கட்டிட வடிவமைப்பாளர்	செயற்த்திட்ட செலவு	கட்டிட வடிவமைப்பின் போது மற்றும் நிர்மாண நடவடிக்கைகளின் போது	
சமூக முரண்பாடுகள்	அகவுரிமை தொடர்பான விடயங்கள் கருத்திற்கொள்ளப்படாவிட்டால் முரண்பாடுகள் ஏற்படலாம்	வடிவமைப்பின் போது குடியிருப்பாளர்களின் அகவுரிமை கருத்தில் கொள்ளப்பட வேண்டும்.	கட்டிட வடிவமைப்பாளர்/	செயற்த்திட்ட நடைமுறைப்படுத்தும் பிரிவு	செயற்த்திட்ட செலவு	கட்டிட வடிவமைப்பின் போது மற்றும் நிர்மாண நடவடிக்கைகளின் போது	
CONSTRUCTION PHASE							

பிரச்சனை	சுற்றாடல் மற்றும் சமூக பாதிப்பு	தணிப்பு நடவடிக்கைகள்	நடைமுறைப் படுத்தும் தரப்பினர்	கண்காணிப்பு ஒழுங்கமைப்பு	செலவு மற்றும் நிதி மூலம்	கால எல்லை
வளங்களை பிரித்தெடுத்தல்	மணல், உலோகம் உள்ளிட்ட இயற்கை வளங்கள் பிரித்தெடுக்கும் போது தரைத்தோற்றத்தில் மாற்றங்கள் ஏற்பட்டு சுற்றாடல் மாசடைதலுக்கு வழிவகுக்கலாம்	(a) ICTAD வழிகாட்டி பின்பற்றப்பட வேண்டும் (b) அனைத்து மண் மற்றும் சல்லிகள் போன்ற அனுமதி பத்திரமுள்ள இடங்களில் இருந்து பெறப்பட வேண்டும் (c) ஆற்று படுக்கைகளுக்கு ஏற்படக்கூடிய பாதிப்புக்களை குறைப்பதற்காக இயன்றளவு கடல் மணலை பயன்படுத்த வேண்டும்	ஒப்பந்தக்காரர்	ஒப்பந்தக்காரர்/சுற்றாடல் அலுவலகர்/நிபுணர்	ஒப்பந்தக்காரரின் கட்டணம்	நிர்மாண நடவடிக்கைகளின் போது (வருடாந்த பரிசோதனை)
நிலத்தயார்ப்படுத்தல்	நிலத்தை வெட்டுதல் மற்றும் நிரப்புதல் நடவடிக்கைகள் காரணமாக வடிகாலில் தடைகள் மற்றும் அடையல்கள் ஏற்படலாம். நிரப்புதலுக்கு தேவையான மூலப்பொருட்கள் அங்கீகரிக்கப்பட்ட இடங்களில் இருந்து பெறப்படாவிட்டால் சுற்றாடல் மாசடைதலுக்கு வழியேற்படலாம்	a) நிர்மாண சிதைவுகள் அருகிலுள்ள காணிகள் அல்லது வீதிகளுக்கு அகற்றப்பட கூடாது b) கால்வாயின் அணைக்கட்டினை உயர்த்த வேண்டிய தேவையேற்படின் அதனை இலங்கை காணி மீட்சி மற்றும் அபிவிருத்தி கூட்டுத்தாபனம் மற்றும் உள்ளூராட்சி சபைகள் உள்ளிட்ட உரிய நிறுவனங்களின் அனுமதியுடன் மேற்கொள்ள வேண்டும் c) நிரப்புதற்கான மூலப்பொருட்கள் அங்கீகரிக்கப்பட்ட இடங்களில் இருந்து பெறப்படுவதுடன் ICTAD வழிகாட்டி பின்பற்றப்பட வேண்டும் d) உபகரணங்கள் மற்றும் வாகனங்களின் உரிய பராமரிப்பு நடவடிக்கைகளை அடிக்கடி மேற்கொள்வதன் மூலம் ஒலி மட்டம் கட்டுப்படுத்தப்பட வேண்டும். ஒலியை எழுப்ப கூடிய நடவடிக்கைகளை இரவில் மேற்கொள்வது தவிர்க்கப்பட வேண்டும்	ஒப்பந்தக்காரர்	செயற்த்திட்ட முகாமைத்துவ பிரிவு ஒப்பந்தக்காரர் நிர்மாண மேற்பார்வை ஆலோசகர்	செயற்த்திட்ட செலவு	நிர்மாண நடவடிக்கைகளின் போது வாராந்தம்
குடிசார் நடவடிக்கை	சுற்றாடல் தொடர்பான அடிப்படை தகவல்களை	(a) நிர்மாண நடவடிக்கைகளுக்கான பகுதி மற்றும் ஊழியர் தங்குமிடங்களுக்கான	ஒப்பந்தக்காரர்	ஒப்பந்தக்காரர்		

பிரச்சனை	சுற்றாடல் மற்றும் சமூக பாதிப்பு	தணிப்பு நடவடிக்கைகள்	நடைமுறைப் படுத்தும் தரப்பினர்	கண்காணிப்பு ஒழுங்கமைப்பு	செலவு மற்றும் நிதி மூலம்	கால எல்லை
ளை ஆரம்பிக்குமுன்னர் சுற்றாடலின் அடிப்படை தன்மைகள்/நிலைமை தொடர்பில் ஆராய்தல்	உரிய பிரதிநிதித்துவ முறைமையை பயன்படுத்தி சேகரித்துக்கொள்ளல். இத்தகவலை அடிப்படையாக கொண்டு சுற்றாடல் பாதிப்புகள் நியமங்களுடன் ஒப்பிடப்பட்டு மதிப்பிடப்படும்.	அமைவிடங்கள் ஆகியன உரிய முறையில் வலயப்படுத்தப்பட்டு, புகைப்படங்கள் மற்றும் நிலவியல் அமைவிட புள்ளிகளுடன் ஆவணப்படுத்தப்பட வேண்டும். இது செயற்திட்ட அமைவிட பகுதிகளிலேயே ஊழியர் தங்குமிட வசதிகள் வழங்கப்படும் அமைவிடங்களுக்கு மாத்திரமே பொருந்தும். (b) சுற்றுச்சூழல் வளியின் தரம், நீரின் தரம் மற்றும் ஒலி மட்டம் ஆகியவற்றை கண்காணிப்பதற்கு அவசியமான அடிப்படை தகவல் சேகரிக்கப்பட வேண்டும். அத்துடன் குறித்த நீர் தர. சுற்றுச்சூழல் வளி மற்றும் ஒலி மட்ட கண்காணிப்பு நிர்மாண நடவடிக்கைகள் ஆரம்பமாக முன்னரும் நிர்மாண நடவடிக்கைகளின் போதும் ஒவ்வொரு செயற்திட்டம் அல்லது உப செயற்திட்டங்களின் போது மேற்கொள்ளப்பட வேண்டும். (c) குறைதீர்க்கும் பொறிமுறை அமைக்கப்பட்டு அனைவருக்கும் இலகுவில் அடைய கூடிய முறையில் ஏற்படுத்தப்பட வேண்டும்.				
ஊழியர் தங்குமிடங்களை உருவாக்குதல் (ஊழியர் தங்குமிடங்கள் உருவாக்கப்ப	ஊழியர் தங்குமிடங்கள் உரிய வழிகாட்டுதலை பின்பற்றி அமைக்கப்படாவிடில் சூழல் மாசடைய கூடும். இதனால் ஊழியர்களுக்கு சுகாதார மற்றும் பாதுகாப்பு தொடர்பான பிரச்சனைகள்	(a) ஊழியர் தங்குமிடங்கள் நகர அபிவிருத்தி அதிகாரசபையின் செயற்திட்ட முகாமைத்துவ பிரிவின் அனுமதியுடன் அமைக்கப்படுவதுடன் மத்திய சுற்றாடல் அதிகாரசபை மற்றும் உள்ளூராட்சி சபைகளின் வழிகாட்டிகள்/முன்மொழிவுகளுக்கமைய அமைக்கப்பட வேண்டும். (b) ICTAD வழிகாட்டிக்கமைய நிர்மாண	ஒப்பந்தக்காரர்	ஒப்பந்தக்காரர்/சுற்றாடல் அலுவலகர்/நிபுணர்	ஒப்பந்தக்காரரின் கட்டணம்	தேவைக்கேற்ப

பிரச்சனை	சுற்றாடல் மற்றும் சமூக பாதிப்பு	தணிப்பு நடவடிக்கைகள்	நடைமுறைப் படுத்தும் தரப்பினர்	கண்காணிப்பு ஒழுங்கமைப்பு	செலவு மற்றும் நிதி மூலம்	கால எல்லை
டும் சந்தர்ப்பங்களுக்கு மட்டுமே பொருந்தும்)	ஏற்படக்கூடும்.	<p>முகாம்கள் அமைக்கப்படுவதுடன் ஊழியர் தங்குமிடங்கள் மற்றும் நிர்மாண உபகரணங்களை வைப்பதற்கான பகுதி ஆகியன அவசியமான இடவசதிகளுடன் அமைக்கப்பட வேண்டும்.</p> <p>(c) முறையான குடிநீர், திண்மக்கழிவுகற்றல் மற்றும் மலக்கழிவுகற்றல் வசதிகள் நிர்மாண/ஊழியர் முகாம்களுக்கு வழங்கப்பட வேண்டும்.</p>				
வளப்பகிர்வு மற்றும் இட ஒதுக்கீடு	<p>நிர்மாண மூலப்பொருட்கள், ஊழியர் தங்குமிடங்கள் மற்றும் செயற்திட்ட அலுவலகம் ஆகியவற்றுக்கான இட ஒதுக்கீடு</p>	<p>(a) களஞ்சியப்படுத்தற் தேவைப்பாடுகளை குறைப்பதற்காக உள்ளூரில் கிடைக்க கூடிய மூலப்பொருட்களை பயன்படுத்தலாம்.</p> <p>(b) நிர்மாண மூலப்பொருட்களை களஞ்சியப்படுத்தும் இடங்கள் வீதிகளில் இருந்து தொலைவில் அமைக்கப்பட வேண்டும். மணல், திரள்கள், உலோகங்கள் மற்றும் சீமேந்து ஆகியன இதில் உள்ளடங்கும். அத்துடன் சீமேந்து, உலோகங்கள், எண்ணெய் மற்றும் ஏனைய இரசாயன பொருட்கள் ஆகியன உரிய பாதுகாப்பு முறைகளுடன் களஞ்சியப்படுத்தப்பட்டு அவதானத்துடன் கையாளப்பட வேண்டும். அத்துடன் மழை நீரினால் பாதிப்பு ஏற்படாத வகையிலும் களஞ்சியப்படுத்தப்படுவதுடன் உரிய காற்றோட்ட வசதிகளும் ஏற்படுத்தப்பட வேண்டும்.</p> <p>(c) ஊழியர்கள் தங்குமிட தேவைப்பாடுகளை குறைப்பதற்காக இயன்றவரை உள்ளூரின் பயிற்றப்பட்ட மற்றும் பயிற்றப்படாத ஊழியர்களை நிர்மாண நடவடிக்கைகளுக்கு பயன்படுத்த வேண்டும்.</p>	ஒப்பந்தக்காரர்	<p>செயற்திட்ட முகாமைத்துவ பிரிவு</p> <p>சுற்றாடல் அலுவலகர்/நிபுணர்</p>		<p>நிர்மாண நடவடிக்கைகளின் போது</p>

பிரச்சனை	சுற்றாடல் மற்றும் சமூக பாதிப்பு	தணிப்பு நடவடிக்கைகள்	நடைமுறைப் படுத்தும் தரப்பினர்	கண்காணிப்பு ஒழுங்கமைப்பு	செலவு மற்றும் நிதி மூலம்	கால எல்லை
நிர்மாண நடவடிக்கைகளின் போது குடி நீரின் கிடைப்பனவு	தொழிலாளர்களுக்கு உரிய குடிநீர் கிடைக்காத பட்சத்தில் உடல் வறட்சி மற்றும் சுகாதார பிரச்சனைகளுக்கு ஊழியர்கள் முகம் கொடுக்க வேண்டி ஏற்படும் (இது விசேடமாக வறட்சியான காலப்பகுதியில் முக்கியமாக கருத்தில் கொள்ளப்பட வேண்டும்)	(a) குடி நீர் நம்பிக்கையான மூலத்தில் இருந்து பெறப்படுவதுடன் செயற்திட்ட அமைவிடத்திலும் உரிய முறையில் பராமரிக்கப்பட வேண்டும். (b) தொடர்ச்சியான தடையற்ற நீர் வழங்கலை உறுதி செய்யும் வகையில் உரிய அளவுடைய நீர்த்தாங்கியில் குடி நீர் சேமிக்கப்பட வேண்டும். (c) நிர்மாணம், மலசலசூட நடவடிக்கைகள் மற்றும் குடித்தல் ஆகியவற்றுக்கு அவசியமான நீரின் தொடர்ச்சியான வழங்கலை உறுதி செய்யும் திட்டத்தை ஒப்பந்தக்காரர் சமர்ப்பிக்க வேண்டும். நீர் செயற்திட்ட அமைவிடத்திற்கு வெளியில் உள்ள மூலத்தில் இருந்து நீர்த்தாங்கிகளில் எடுத்து வரப்படுமாயின் உரிய பதிவுகள் பேணப்பட வேண்டும்	ஒப்பந்தக்காரர்	செயற்திட்ட முகாமைத்துவ பிரிவு சுற்றாடல் அலுவலகர்/நிபுணர்		வாராந்த அடிப்படையில்.
தூசு மற்றும் நிர்மாண நடவடிக்கைகளில் பயன்படுத்தப்படும் உபகரணங்களின் வெளியிடுகைகள்	நிர்மாண நடவடிக்கைகள் காரணமாக ஏற்படக்கூடிய தூசு, களஞ்சியப்படுத்தப்பட்ட இடங்களில் இருந்து கரிமச் சேர்மங்கள் ஆவியாதல், வாகன போக்குவரத்து, வாகன மற்றும் உபகரணங்களுக்காக களஞ்சியப்படுத்தப்பட்ட எரிபொருளில் இருந்து வெளிவரக்கூடிய காபன் மொனொக்சைட் ஆகியன வெளியின்	(a) நிர்மாண நடவடிக்கைகள் மேற்கொள்ளப்படும் இடத்தில் நீரை அடிக்கடி தெளித்து ஈரமாக பராமரிப்பதன் மூலம் தூசுகளை கட்டுப்படுத்தலாம். (b) நிர்மாண நடவடிக்கைகளுக்கு அவசியமான மூலப்பொருட்களை கொண்டு வரும் வாகனங்களுக்கு வேக கட்டுப்பாடுகளை அமுல்படுத்துவதன் மூலம் தூசு வெளிவிடுகையை கட்டுப்படுத்தலாம். (c) நிர்மாண மூலப்பொருட்களை வாகனங்களில் இருந்து இறக்கும் போதும் ஏற்றும் போதும் தூசு வெளிவிடுகையை கட்டுப்படுத்த முற்காப்பு நடவடிக்கைகள் மேற்கொள்ளப்பட வேண்டும். அத்துடன் நிர்மாண பொருட்களை போக்குவரத்து	ஒப்பந்தக்காரர்	செயற்திட்ட முகாமைத்துவ பிரிவின் சுற்றாடல் அலுவலகர்/ நிபுணர்,		வாராந்த அடிப்படையில்

பிரச்சனை	சுற்றாடல் மற்றும் சமூக பாதிப்பு	தணிப்பு நடவடிக்கைகள்	நடைமுறைப் படுத்தும் தரப்பினர்	கண்காணிப்பு ஒழுங்கமைப்பு	செலவு மற்றும் நிதி மூலம்	கால எல்லை
	தரத்தை பாதிக்கின்றன நிர்மாண நடவடிக்கைகளின் போது வெளியாகும் நைதரசன் டையொக்சைட் மற்றும் துகள்கள் மற்றும் வாகனங்களின் வெளிவிடுகைகள் ஆகியன தொழிலாளர்கள் மற்றும் அயலில் வசிப்போர் ஆகியோரின் சுகாதார நடவடிக்கைகளை பாதிக்கலாம்.	<p>(d) செய்யும் போது உரிய முறையில் பாதுகாப்பாக மூடிய வகையில் போக்குவரத்து செய்யப்பட வேண்டும்.</p> <p>(e) நிலத்தை நிரவும் நடவடிக்கைகள் தூசு வெளியிடுகையை கட்டுப்படுத்தும் முற்காப்பு நடவடிக்கைகளை மேற்கொண்டு மேற்கொள்ளப்பட வேண்டும்.</p> <p>(f) நிர்மாண நடவடிக்கைகளுக்கு பயன்படுத்தப்படும் அனைத்து வாகனங்கள், உபகரணங்கள் மற்றும் இயந்திரங்கள் ஆகியன இலங்கை அரசாங்கத்தின் வாகன புகைப்பரிசோதனை நியமங்களுக்கு அமைவாக செயற்பட வேண்டும். உபகரண வெளிவிடுகைகள் தேசிய சுற்றாடல் சட்டத்தின் கீழ் வெளியிடப்பட்ட அரசு வர்த்தமானியின் நியமங்களுக்கமைவாக காணப்பட வேண்டும்.</p> <p>(f) வளி கண்காணிப்பு உலகவங்கியின் சுற்றாடல் மற்றும் சுகாதார பாதுகாப்பு நியமங்களுக்கமைவாக காணப்பட வேண்டும்.</p>				
ஒலி மாசடைதல்	நிர்மாண நடவடிக்கைகள் மூலமான ஒலி சுற்றுச்சூழலை பாதிக்கலாம்	(a) அனைத்து இயந்திரங்கள், உபகரணங்கள் மற்றும் வாகனங்கள் ஆகியன உரிய தரத்துடன் பயிற்றப்பட்ட இயந்திரவியலாளர்களினால் பராமரிக்கப்பட வேண்டும். மத்திய சுற்றாடல் அதிகாரசபையினால் 1996ஆம் ஆண்டு அதிவிசேட வர்த்தமானி இல 924/12 மூலம் வெளியிடப்பட்ட ஒலிக்கட்டுப்பாட்டு ஒழுங்குவிதிகள் நொறுக்கிகள், நிர்மாண வாகனங்கள் மற்றும் உபகரணங்களை பயன்படுத்தும் போது பின்பற்றப்பட	ஒப்பந்தக்காரர்	செயற்த்திட்ட முகாமைத்துவ பிரிவின் சுற்றாடல் அலுவலகர்/ நிபுணர்,		நிர்மாண நடவடிக்கைகளின் ஆரம்பத்தின் போதும் பின்னர் மூன்று மாதங்களுக்கொரு தடவை

பிரச்சனை	சுற்றாடல் மற்றும் சமூக பாதிப்பு	தணிப்பு நடவடிக்கைகள்	நடைமுறைப் படுத்தும் தரப்பினர்	கண்காணிப்பு ஒழுங்கமைப்பு	செலவு மற்றும் நிதி மூலம்	கால எல்லை
		<p>வேண்டும்.</p> <p>(b) அனைத்து வாகனங்கள் மற்றும் உபகரணங்களுக்கு ஒலி உறிஞ்சி பொருத்தப்படுவதை ஒப்பந்தக்காரர் உறுதிப்படுத்த வேண்டும்.</p> <p>(c) நொறுக்குதல், மின்பிறப்பாக்கி செயற்படல், அதிக ஒலி எழுப்பும் இயந்திர பாவனை ஆகிய ஒலி எழுப்ப கூடிய நிர்மாண நடவடிக்கைகள் பி.ப. 10:00 மணி முதல் மு.ப 6:00 மணி வரை மேற்கொள்ளப்பட கூடாது.</p> <p>(d) செயற்திட்ட அமைவிட எல்லைகளின் ஒலி மட்டங்கள் உலக வங்கியின் சுற்றாடல் மற்றும் சுகாதார பாதுகாப்பு நியமங்களுக்கமைவாக மேற்கொள்ளப்பட வேண்டும். இது தேசிய சுற்றாடல் சட்ட நியமங்களின் கட்டுப்பாட்டை நீக்குகிறது.</p>				
கழிவு நீர் மற்றும் மலக்கழிவு அகற்றுகை	<p>ஊழியர் முகாம்கள் மற்றும் மலசல கூடங்களில் இருந்து சுத்தப்படுத்தாத கழிவு நீர் வெளியேற்றப்படும் பட்சத்தில் சுற்றாடல் மாசடைதலுக்கு வழி வகுக்கும்.</p> <p>சுத்தப்படுத்தப்படாத மலக்கழிவுகள் நில மேற்பரப்பு மற்றும் நிலக்கீழ் நீரை பாதிப்பதுடன் சுகாதார சீர்கேடுகளையும்</p>	<p>(a) தற்காலிக கழிவு நீர் சேகரிப்பு தொட்டிகள் நிர்மாண கட்டத்தின் போது அமைக்கப்பட வேண்டும்.</p> <p>(b) கழிவு நீரை சுற்றாடலுக்கு வெளியேற்றும் போது இலங்கை கட்டளை நிறுவகம் மற்றும் தேசிய சுற்றாடல் சட்டத்தில் குறிப்பிடப்பட்டுள்ள நியமங்களுக்கமைவாக மேற்கொள்ளப்பட வேண்டும்.</p> <p>(c) அடைக்கப்பட்ட தற்காலிக மலக்குழிகள் அமைக்கப்பட்டு அவை நிர்மாண நடவடிக்கைகளின் பின்னர் அகற்றப்பட வேண்டும். மலக்கழிவுகளை சுற்றாடலுக்கு வெளியேற்றும் போது உலகவங்கியின் சுற்றாடல் மற்றும் சுகாதார பாதுகாப்பு நியமங்களுக்கமைவாக மேற்கொள்ளப்பட</p>	ஒப்பந்தக்காரர்	செயற்திட்ட முகாமைத்துவ பிரிவின் சுற்றாடல் அலுவலகர்/நிபுணர்,		நிர்மாண நடவடிக்கைகளின் ஆரம்பத்தின் போது

பிரச்சனை	சுற்றாடல் மற்றும் சமூக பாதிப்பு	தணிப்பு நடவடிக்கைகள்	நடைமுறைப் படுத்தும் தரப்பினர்	கண்காணிப்பு ஒழுங்கமைப்பு	செலவு மற்றும் நிதி மூலம்	கால எல்லை
	உருவாக்கும்.	வேண்டும்.				
திண்மக்கழிவு கற்றல்	ஊழியர் தங்குமிடங்கள், அலுவலகர்களின் தங்குமிடங்கள் ஆகியவற்றில் இருந்து எழக்கூடிய கழிவுகளால் சுற்றாடல் மற்றும் சமூக பாதிப்புக்கள் ஏற்படுவதுடன் சூழலியல், பொது சுகாதாரம் மற்றும் அழகியல் ஆகியவற்றில் தாக்கங்கள் ஏற்படும்.	(a) அனைத்து ஊழியர் தங்குமிடங்களுக்கும் கழிவுகற்றும் தொட்டிகள் வழங்கப்பட வேண்டும். எவ்வித திண்மக்கழிவுகளும் நேரடியாக சுற்றாடலுக்கு அகற்றப்பட கூடாது. (b) சுத்தப்படுத்தல் செயற்பாடுகள் அடிக்கடி மேற்கொள்ளப்பட வேண்டும். கழிவுகளை சேகரித்து வைத்துக்கொள்ளவென விசேட பகுதியொன்று ஒதுக்கப்பட வேண்டும். ஊழியர் தங்குமிட பகுதிகளுக்கு அண்மையில் நீர் தேங்கி நிற்பதை தடுப்பதற்கென வடிகாலமைப்பு வசதிகள் ஏற்படுத்தப்பட வேண்டும். (c) எச்சந்தர்ப்பத்திலும் திண்மக்கழிவுகள் எரிக்கப்பட கூடாது. (d) செயற்திட்ட அமைவிட மறுசீரமைப்பு திட்டங்கள் தயாரிக்கப்பட்டு செயற்திட்ட முகாமைத்துவ பிரிவின் அனுமதி பெறப்பட வேண்டும். செயற்திட்ட நிர்மாண நடவடிக்கைகளின் முடிவில் நிர்மாண கட்டத்தின் போது அமைக்கப்பட்ட அனைத்து தற்காலிக கட்டமைப்புகளும் அகற்றப்பட வேண்டும்.	ஒப்பந்தக்காரர்	செயற்திட்ட முகாமைத்துவ பிரிவின் சுற்றாடல் அலுவலகர்/நிபுணர்,		வாராந்த அடிப்படையிலும்
நிர்மாண மூலப்பொருள் போக்குவரத்து	மூலப்பொருட்களை வீதியால் போக்குவரத்து செய்யும் போது வழிப்பாதைகளுக்கு பாதிப்புக்கள் ஏற்படலாம். நிர்மாண மூலப்பொருட் போக்குவரத்து, மற்றும்	(a) உள்ளூர் வீதிகளில் நிர்மாண மூலப்பொருட்கள் மற்றும் இயந்திரங்களின் போக்குவரத்தை மேற்கொள்ள உள்ளூராட்சி சபைகளின் அனுமதியை ஒப்பந்தக்காரர் பெற்றுக்கொள்ள வேண்டும். (b) ICTAD நிறுவனத்தின் பெறப்பட்ட இடங்களின் செயற்பாட்டு மற்றும் மீளபிவிருத்தி தொடர்பான வழிகாட்டி	ஒப்பந்தக்காரர்	செயற்திட்ட முகாமைத்துவ பிரிவின் சுற்றாடல் அலுவலகர்/நிபுணர்,	ஒப்பந்தக்காரரின் கட்டணம்	இரு வாரங்களுக்கு ஒரு தடவை

பிரச்சனை	சுற்றாடல் மற்றும் சமூக பாதிப்பு	தணிப்பு நடவடிக்கைகள்	நடைமுறைப் படுத்தும் தரப்பினர்	கண்காணிப்பு ஒழுங்கமைப்பு	செலவு மற்றும் நிதி மூலம்	கால எல்லை
	அவற்றை ஏற்றியிறக்கும் நடவடிக்கைகள், உலோக கம்பங்கள் மற்றும் பாரிய பொருட்களை கையாளும் நடவடிக்கைகள் போன்ற ஊழியர்களுக்கு காயங்களை ஏற்படுத்தலாம். அத்துடன் சுற்றுச்சூழலில் வசிப்பவர்களுக்கு அசௌகரியங்களும் ஏற்படலாம்.	மூலப்பொருட்களின் போக்குவரத்து மற்றும் ஏற்றியிறக்கும் நடவடிக்கைகளின் போது பின்பற்றப்பட வேண்டும்.				
ஊழியர்களின் தொழில்சார் சுகாதாரம் மற்றும் பாதுகாப்பு	உரிய திட்டங்களின்மை ஊழியர்களின் உயிரிழப்பு மற்றும் செயற்திட்ட பொருளியற் செலவுகள் ஆகியவற்றை பாதிக்கும்.	(a) சர்வதேச தொழிலாளர் நிறுவனத்தின் குழந்தை தொழிலாளர்கள் தொடர்பான 62, 138 மற்றும் 182 ஆவது சாசனங்கள் மற்றும் தொழிற்சாலை கட்டளை சட்டம் ஆகியவற்றை ஒப்பந்தக்காரர் கடைப்பிடிக்க வேண்டும். (b) முதலுதவி சிகிச்சை வசதிகள் உள்ளிட்ட தொழில்சார் சுகாதாரம் மற்றும் பாதுகாப்பு தொடர்பான திட்டமொன்றை ஒப்பந்தக்காரர் தயாரித்து நடைமுறைப்படுத்த வேண்டும். (c) மருத்துவ காப்புறுதி திட்டமொன்று தொழிலாளர்களுக்கென ஏற்படுத்தப்பட வேண்டும். (d) பொது சுகாதார உத்தியோகத்தர் மற்றும் செயற்திட்ட முகாமைத்துவ பிரிவின் அறிவுறுத்தலுக்கமைய டெங்கு நோய் பரவலுக்கெதிரான நடவடிக்கைகள் ஒப்பந்தக்காரரால் மேற்கொள்ளப்பட வேண்டும்.	ஒப்பந்தக்காரர்	செயற்திட்ட முகாமைத்துவ பிரிவின் சுற்றாடல் அலுவலகர்/ நிபுணர்,	ஒப்பந்தக்காரரின் கட்டணம்	இரு வாரங்களுக்கு ஒரு தடவை

பிரச்சனை	சுற்றாடல் மற்றும் சமூக பாதிப்பு	தணிப்பு நடவடிக்கைகள்	நடைமுறைப் படுத்தும் தரப்பினர்	கண்காணிப்பு ஒழுங்கமைப்பு	செலவு மற்றும் நிதி மூலம்	கால எல்லை
		<p>(e) சீமேந்தினை கலத்தல், சுண்ணாம்புக்கலவை மற்றும் கொங்கீரீட் ஆகிய நடவடிக்கைகளில் ஈடுபடும் தொழிலாளர்களுக்கு உரிய பாதுகாப்பு கவசங்கள் அளிக்கப்பட வேண்டும். அத்துடன் உருக்கி ஒட்டும் நடவடிக்கைகளில் ஈடுபடும் தொழிலாளர்களுக்கும் உரிய பாதுகாப்பு கவசங்கள் அளிக்கப்பட வேண்டும்.</p> <p>(f) நச்சுத்தன்மை வாய்ந்த இரசாயன பதார்த்தங்கள் உற்பத்தியாளரின் அறிவுறுத்தலுக்கமைய பயன்படுத்தப்பட வேண்டும். அத்துடன் செயற்திட்ட பகுதிக்கு கொண்டு வரப்பட்ட நச்சுத்தன்மை வாய்ந்த இரசாயன பதார்த்தங்கள் தொடர்பான பதிவேடு தயாரிக்கப்பட்டு பேணப்பட வேண்டும்.</p> <p>(g) அனுமதி பெற்ற வாகன இயக்குனர்கள் பயன்படுத்தப்படுவதுடன் தொழிலாளர்களும் உரிய கடின தொப்பிகள், சப்பாத்துக்கள், கைக்கவசங்கள் மற்றும் உரிய ஆடைகள் அணிவது உறுதிப்படுத்தப்பட வேண்டும்.</p> <p>(h) பாதுகாப்பு தொடர்பான பொருத்தமான தொடர்பாடல் மற்றும் தகவல் பரிமாற்ற முறைமை ஏற்படுத்தப்பட வேண்டும்.</p> <p>(i) நிர்மாண நடவடிக்கைகள் இடம்பெறும் பகுதி உரிய முறையில் வேறுபடுத்தப்பட வேண்டும்.</p> <p>(j) விபத்துக்களை குறைப்பதற்காக செயற்திட்ட பகுதி உரிய முறையில் ஒளிரூட்டப்பட வேண்டும்.</p>				
அரிய	எந்தவொரு கலாசார	(a) முக்கியத்துவம் வாய்ந்த அரிய பொருட்கள்	ஒப்பந்தக்காரர்	ஒப்பந்தக்காரர்		நிலத்தயார்ப்ப

பிரச்சனை	சுற்றாடல் மற்றும் சமூக பாதிப்பு	தணிப்பு நடவடிக்கைகள்	நடைமுறைப் படுத்தும் தரப்பினர்	கண்காணிப்பு ஒழுங்கமைப்பு	செலவு மற்றும் நிதி மூலம்	கால எல்லை
பொருட்கள் காணப்படல்	அல்லது சமய பொருட்களோ அல்லது கட்டமைப்புகளோ அகழ்வின் போது கண்டுபிடிக்கப்பட்டால் உரிய முற்காப்பு நடவடிக்கைகள் பின்பற்றப்படாவிட்டால் அவற்றிற்கு பாதிப்பு ஏற்படலாம். எனினும் குறித்த செயற்திட்ட பகுதி முன்னைய காலத்தில் சதுப்பு நிலமாக காணப்பட்டு 1990 காலப்பகுதிகளில் நிரவப்பட்ட காணியாக காணப்படுவதன் காரணமாகவும் அப்பகுதி கலாசார முக்கியத்துவாய்ந்த பகுதிக்குள் அமைந்திராமையின் காரணமாகவும் இத்தகைய முக்கியத்துவம் வாய்ந்த பொருட்கள் கிடைப்பதற்கான சாத்தியம் குறைவாகவே காணப்படுகிறது.	கண்டுபிடிக்கப்படும் பட்சத்தில் உடனடியாக நிர்மாண நடவடிக்கைகள் நிறுத்தப்பட்டு தொல்பொருளியல் திணைக்களத்திற்கு அறிவிக்க வேண்டும். அதன் பின்னர் முன்வைக்கப்படும் அறிவுறுத்தல்கள்/முன்மொழிவுகள் பின்பற்றப்பட வேண்டும். (b) அரிய பொருட்கள் கிடைக்கும் போது பின்பற்ற வேண்டிய நடைமுறை தொடர்பாக ஊழியர்களுக்கு அறிவிக்க வேண்டும்.				டுத்தலின் போது
நில	உரிய நிலவடிவமைப்பு	(a) நிலவடிவமைப்பு நடவடிக்கைகள் விரிவான	ஒப்பந்தக்காரர்	செயற்திட்ட		நிர்மாண

பிரச்சனை	சுற்றாடல் மற்றும் சமூக பாதிப்பு	தணிப்பு நடவடிக்கைகள்	நடைமுறைப் படுத்தும் தரப்பினர்	கண்காணிப்பு ஒழுங்கமைப்பு	செலவு மற்றும் நிதி மூலம்	கால எல்லை
வடிவமைப்பு	மேற்கொள்ளப்படாவிட்டால் அழகுணர்ச்சியற்ற நிலை காணப்படும். அத்துடன் நிலவடிவமைப்பு சுற்றுப்புற சூழலுக்கமைவாக மேற்கொள்ளப்பட வேண்டும்.	வடிவமைப்பு வழிகாட்டிக்கமைய மேற்கொள்ளப்பட வேண்டும். (b) அமைவிட எல்லைப்பகுதி மற்றும் கால்வாய் பகுதியில் மரங்களை நாட்டுவதன் மூலம் பசுமையை பேணுதல் (c) கட்டிடங்களுக்கும் வடிகாலமைப்பு கால்வாய்களுக்குமிடையில் இயன்றளவு அதிக இடைநிலை பகுதி பேணப்பட வேண்டும். (d) திறந்த பகுதிகளின் மேற்பரப்பை புற்களால் அமைப்பதுடன் மழைக்காலத்தில் நீரை உறுஞ்சும் வகையில் அவை வடிவமைக்கப்பட வேண்டும். (e) ஏற்கனவே அப்பிள்வத்த பகுதியில் அமைக்கப்பட்ட அடுக்குமாடி கட்டிடத்தொகுதியுடன் இணைந்ததான பொதுவான பொழுதுபோக்கு பகுதி ஏற்படுத்தப்பட வேண்டும்.	/செயற்த்திட்ட முகாமைத்துவ பிரிவு	முகாமைத்துவ பிரிவின் சுற்றாடல் அலுவலகர்/ நிபுணர்,		நடவடிக்கைகளின் இறுதிக்கட்டத்தின் போது
செயற்பாட்டு கட்டம்						
சுற்றாடல் தன்மைகள் மற்றும் கூறளவுகள்	கண்காணிப்பு நடவடிக்கைகள் அடிக்கடி மேற்கொள்ளப்படாவிட்டால் அடுக்குமாடி குடியிருப்பு தொகுதிகளில் சுற்றாடல் மாசடைதல் மற்றும் சுத்தப்படுத்தல் தொடர்பான பிரச்சனைகள் ஏற்படும்	(a) ஒவ்வொரு உப செயற்த்திட்ட அமைவிடத்திற்குமான சுற்றுச்சூழல் வளி கண்காணிப்பு, ஒலி மட்டம், நில மேற்பரப்பு நீரின் தரம், மண்ணி தரம் ஆகிய அடிக்கடி பொறுப்பான தரப்பினரால் கண்காணிக்கப்பட வேண்டும் (b) குடியிருப்பாளர்கள் ஒலி மட்டங்கள் தொடர்பில் அறிவுறுத்தப்பட வேண்டும் (c) அடுக்குமாடி குடியிருப்புக்களில் குடியிருக்கும் போது பின்பற்றவேண்டிய ஒழுங்குவிதிகள் மற்றும் சுத்தம் பேணல் தொடர்பில் விழிப்புணர்வு நிகழ்ச்சி திட்டங்களை மேற்கொள்ளல்	அடுக்குமாடி குடியிருப்பு முகாமையாளர்	செயற்த்திட்ட முகாமைத்துவ பிரிவு	நகர அபிவிருத்தி அதிகாரசபை	முதல் மூன்று மாதங்களின் போதும் மாதாந்தம் அதன்பின்னர் தேவையேற்படும் போது

பிரச்சனை	சுற்றாடல் மற்றும் சமூக பாதிப்பு	தணிப்பு நடவடிக்கைகள்	நடைமுறைப் படுத்தும் தரப்பினர்	கண்காணிப்பு ஒழுங்கமைப்பு	செலவு மற்றும் நிதி மூலம்	கால எல்லை
வடிகாலமைப்பில் நெருக்கடி ஏற்படல்	முறையற்ற பராமரிப்பு அல்லது கவனக்குறைவு காரணமாக அடைவுகள், முறையற்ற திண்மக்கழிவுகற்றல் செயற்பாடுகள் காரணமாக நீர் தேங்கி நின்றல் அல்லது நீரோட்டம் தடைப்படும் நடவடிக்கைகள் ஏற்படலாம். இதன் மூலம் நுளம்பு மற்றும் நோய்க்கிருமிகள் பரவலாம். முறையற்ற மழைநீரகற்றும் கால்வாய்கள் காணப்படும் பட்சத்தில் அமைவிட பகுதியில் நீர் தேங்கி நிற்கும் நிலையேற்படும்.	(a) வடிகாலமைப்பில் நெருக்கடியை தவிர்ப்பதற்காக அடிக்கடி பராமரிப்பு செயற்பாடுகள் மேற்கொள்ளப்பட வேண்டும் (b) வடிகாலமைப்பை சுத்தம் செய்வதற்கு ஊழியர்களை வேலைக்கமர்த்துதல் (c) நில அளவைத்திட்டத்தில் குறிப்பிடப்பட்ட வடிகாலமைப்புக்கு தடையேற்படுத்த கூடாது	முகாமையாளர்	முகாமையாளர்/ செயற்திட்ட முகாமை பிரிவின் சுற்றாடல் அலுவலகர்	நகர அபிவிருத்தி அதிகாரசபை	நான்கு மாதங்களுக்கொரு முறை
கழிவு முகாமைத்துவம்	கழிவு நீர் உரிய முறையில் பராமரிக்கப்படாவிட்டால் சுகாதார சீர்கேடுகள் மற்றும் நிலவடிவமைப்பு பாதிப்புக்கள் ஏற்படலாம் கழிவுகள் தினசரி சேகரிக்கப்படுகின்ற போதும் குறித்த	(a) உள்ளூராட்சி சபையால் கழிவுகற்றப்படல் (b) உக்கலடைய கூடிய கழிவுகள் மற்றும் உக்கலடையாத கழிவுகளை வேறாக்கி சேகரிக்க கூடிய பகுதிகளை இனம்காணுதல். இவ்வாறு மூன்று நாட்களுக்காவது கழிவுகளை சேகரித்து வைக்க கூடிய இயலுமை காணப்பட வேண்டும் (c) கழிவுகளை சேகரிப்போருக்கு தள்ளுவண்டிகளை வழங்க கூடிய	கொழும்பு மாநகர சபை/முகாமையாளர்	முகாமையாளர்/ செயற்திட்ட முகாமை பிரிவின் சுற்றாடல் அலுவலகர்	நகர அபிவிருத்தி அதிகாரசபை	மூன்று மாதங்களுக்கொரு முறை

பிரச்சனை	சுற்றாடல் மற்றும் சமூக பாதிப்பு	தணிப்பு நடவடிக்கைகள்	நடைமுறைப் படுத்தும் தரப்பினர்	கண்காணிப்பு ஒழுங்கமைப்பு	செலவு மற்றும் நிதி மூலம்	கால எல்லை
	சேவையில் ஏற்படும் தடங்கல்களால் கழிவுகள் சேர வாய்ப்புக்கள் உண்டு. இதனால் தொற்று நோய்க்கிருமிகள் பரவுவதற்கும் சுகாதார சீர்கேடுகள் ஏற்படவும் வழியேற்படலாம்.	சாத்தியக்கூறுகள் தொடர்பில் ஆராய்தல். இதன் மூலம் அவர்கள் அடுக்குமாடி குடியிருப்பு பகுதியில் கழிவுகளை சேகரித்து பொதுவான கழிவு சேகரிக்கும் பகுதிகளுக்கு கொண்டு வர முடியும். இவர்கள் குடியிருப்பாளர்களாக கூட இருக்கலாம். இதன் மூலம் மக்கள் கழிவுகளை யன்னல்கள் மூலமாக விசுவதை தவிர்க்கலாம். (d) கழிவுகற்றல் தொடர்பான அறிவித்தல்கள் காட்சிப்படுத்தப்படும். முறையற்ற கழிவுகற்றல் தொடர்பான சமிக்ஞைகளும் காட்சிப்படுத்தப்படும். (e) சுத்தம் பேணுதல் தொடர்பான விழிப்புணர்வு திட்டங்கள் தொடர்ச்சியாக மேற்கொள்ளப்படும்.				
அடுக்குமாடி குடியிருப்புக்கள் மற்றும் மலசலகூட வசதிகளை பராமரித்தல் மற்றும் மொத்த அடுக்குமாடி குடியிருப்புக்களின் சுத்தநிலை	அடுக்குமாடி குடியிருப்புக்களின் மலசலகூட வசதிகள் உள்ளிட்ட வசதிகள் சுத்தமாக பராமரிக்கப்படாவிட்டால் சுகாதார சீர்கேடுகள் ஏற்பட வழிவகுக்கும்	(a) முதல் வருடத்தில் காலாண்டுகொருமுறை திடீர் பரிசோதனைகளை மேற்கொள்ளல். அதன் பின்னர் வருடாந்தம் திடீர் பரிசோதனைகளை மேற்கொள்ளல் (b) மலசலகூட வசதிகளை ஒழுங்காக பராமரிப்பதை உறுதி செய்தல். குடியிருப்பாளர்களுக்கு குழாய் வேலை போன்றவற்றில் பயிற்சியளித்தல். அவர்களுக்கு இது வாழ்வாதார மார்க்கமாகவும் இருக்கலாம். (c) உரிய நிலக்கீழ் நீர்த்தாங்கி மற்றும் மேனிலை தாங்கிகளை வழங்குதல், இதன் போது நாளாந்த நீர் தேவைப்பாடு கணிக்கப்பட்டு அதற்கைய வடிவமைப்பு மேற்கொள்ளப்பட வேண்டும்	முகாமையாளர்	செயற்த்திட்ட முகாமைத்துவ பிரிவின் சுற்றாடல் அலுவலகர்/ நிபுணர்,	நகர அபிவிருத்தி அதிகாரசபை	முதல் மூன்று மாதங்களுக்கு மாதாந்தம் திடீர் பரிசோதனை மற்றும் அதன் பின்னர் வருடாந்தம்

பிரச்சனை	சுற்றாடல் மற்றும் சமூக பாதிப்பு	தணிப்பு நடவடிக்கைகள்	நடைமுறைப் படுத்தும் தரப்பினர்	கண்காணிப்பு ஒழுங்கமைப்பு	செலவு மற்றும் நிதி மூலம்	கால எல்லை
		(d) பொது பகுதிகள் சுத்தமாக பேணப்பட வேண்டும். தேவையேற்படின் பொது பகுதிகளுக்கான சுத்தம் பேணும் நிகழ்ச்சி திட்டங்களை மேற்கொள்ளல்.				
குடியிருப்பாளர்களின் பாதுகாப்பு	கவனக்குறைவால் விபத்து மரணங்கள் ஏற்படலாம்	(a) ஆபத்து மற்றும் அவசரநிலைகளை முகாமை செய்வது தொடர்பில் குடியிருப்பாளர்களுக்கு பயிற்சி வழங்குதல் (b) ஆசிரியர்களுக்கு முதலுதவி பயிற்சி வழங்குதல் (c) அவசர நேர ஆளிகள் உரிய முறையில் மூடப்பட்டிருக்க வேண்டும் (d) தீயணைக்கும் கருவிகள் போதுமானவு பொருத்தப்பட்டிருப்பதுடன் அவற்றின் இயக்கமும் உறுதிப்படுத்தப்பட வேண்டும்	கண்காணிப்பு மற்றும் பாதுகாப்பு அறிக்கைகள்	செயற்த்திட்ட முகாமைத்துவ பிரிவின் சுற்றாடல் அலுவலகர்/நிபுணர்,	நகர அபிவிருத்தி அதிகாரசபையின் செயற்பாட்டு செலவு	வருடாந்தம்

பிரச்சனை	சுற்றாடல் மற்றும் சமூக பாதிப்பு	தணிப்பு நடவடிக்கைகள்	நடைமுறைப் படுத்தும் தரப்பினர்	கண்காணிப்பு ஒழுங்கமைப்பு	செலவு மற்றும் நிதி மூலம்	கால எல்லை
கடைகளை பராமரித்தல்	தளமாடியில் இருக்கும் கடை பகுதிகள் ஒழுங்காக பராமரிக்கப்படாவிட்டால் நோய்க்கிருமிகள் பரவ வாய்ப்பு ஏற்படுவதுடன் சுகாதார சீர்கேடுகளும் ஏற்படலாம்	(a) சுகாதாரம் மற்றும் பராமரிப்பு தொடர்பில் வழிகாட்டியை வழங்குதல் (b) உணவகங்கள் காணப்படும் பட்சத்தில் பொது சுகாதார உத்தியோகத்தரால் அடிக்கடி பரிசோதனைகள் மேற்கொள்ளப்படுவதுடன் உணவுப்பாதுகாப்பு ஒழுங்கு விதிகளும் பின்பற்றப்பட வேண்டும் (c) திடீர் பரிசோதனைகளை மேற்கொள்ளல்	நகர அபிவிருத்தி அதிகாரசபையின் செயற்திட்ட முகாமைத்துவ பிரிவு	முகாமையாளர்		தேவைக்கேற்ப
சமூக பிரச்சனைகள்	புதிய மற்றும் தற்போதைய சமூக பிரச்சனைகள் இனம்காணப்படாவிட்டால் புதிய சுற்றாடலில் அவை மேலும் உக்கிரமடைந்து சீரற்ற சூழ்நிலையை உருவாக்கும்	(a) சமூக பிரச்சனைகளை மதிப்பீடு செய்தல் (b) மாற்றீடான வாழ்வாதாரத்தை இனம்காணுதல் (c) ஆலோசனை சேவைகளை வழங்குதல் அல்லது ஆலோசனை சேவைகளுக்கான அதிகாரசபைகளை அணுக வழிகாட்டுதல் (d) சமூக மேம்பாட்டு நிகழ்ச்சி திட்டங்களை நடைமுறைப்படுத்தல்	நகர அபிவிருத்தி அதிகாரசபையின் சமூக அபிவிருத்தி பிரிவு	நகர அபிவிருத்தி அதிகாரசபையின் சமூக அபிவிருத்தி பிரிவு		ஆரம்பத்தில்
சிறிய விபத்துக்கள் மற்றும் அனர்த்த முகாமைத்துவ திட்டம் ஆகியவற்றை கையாளுவதற்கான அவசர நிலை திட்டம்	சொத்துக்கள் மற்றும் உயிர்களுக்கான பாதிப்பு	(a) நகர அபிவிருத்தி அதிகாரசபை சிறிய விபத்துக்களை கையாளுவதற்கான அவசர நிலை திட்டத்தை தயாரிக்க வேண்டும் (b) திடீர் வெள்ளங்கள் மற்றும் கடும் காற்றுக்கள் போன்ற இயற்கை அனர்த்தங்களுக்கான முகாமைத்துவ திட்டங்களை தயாரித்தல் (c) தீ பரவும் போது அதனை கையாளுவதற்கான விழிப்புணர்வு குடியிருப்பாளர்களுக்கு வழங்கப்படல். இதற்குள் அவசர நிலை வெளியேறுகை மற்றும் உபகரணங்களை கையாடும் நடைமுறைகளும் உள்ளடக்கப்பட வேண்டும்.	முகாமையாளர்/செயற்திட்ட முகாமைத்துவ பிரிவு/தீயணைப்பு சேவைகள் திணைக்களம்	செயற்திட்ட முகாமைத்துவ பிரிவின் சுற்றாடல் அலுவலகர்/நிபுணர்/தீயணைப்பு சேவைகள் திணைக்களம்	நகர அபிவிருத்தி அதிகாரசபை	பயிற்சிகள்/விழிப்புணர்வு ஆகியன மூன்று மாதங்களுக்கொருமுறை மேற்கொள்ளப்பட வேண்டும்