

**AIB මූල්‍යයනය යටතේ සලකා බලනු ලබන මාදම්පිටියේ ඉදිකිරීමට යෝජිත
නිවාස සංකීර්ණය සඳහා වන කඩිනම් පාරිසරික සහ සමාජ ඇගයීම සහ
පාරිසරික සහ සමාජ කළමනාකරණ සැලැස්ම**

නාගරික පුනර්ජනන ව්‍යාපෘතිය

නාගරික සංවර්ධන අධිකාරිය

2019 පෙබරවාරි

පටුන

1.	හැඳින්වීම	3
2.	උප ව්‍යාපෘති විස්තරය	3
2.1	ප්‍රදේශ විස්තරය	3
2.2	වැඩබිම විස්තරය	4
2.3	උප ව්‍යාපෘතිය පිළිබඳ විස්තරය	5
2.4	යටිතල පහසුකම්	6
3.	ප්‍රතිපත්ති සහ නෛතික රාමුව	6
3.1	උපව්‍යාපෘතියට සම්බන්ධව අදාළ කරගත හැකි සහ මැනිය හැකි පාරිසරික නීති ..	Error! Bookmark not defined.
4.	මහජන අදහස් විමසීම	Error! Bookmark not defined.
4.1	මහන අදහස් විමසීම සඳහා වූ ප්‍රවේශයන්	Error! Bookmark not defined.
4.2	සොයාගැනීම්.....	Error! Bookmark not defined.
5.	දුක්ගැනවිලි විසඳීමේ යාන්ත්‍රණය සහ ආයතනික විධිවිධාන	8
5.1	අදහස් විමසීම සහ තොරතුරු අනාවරණය	8
5.2	දුක් ගැනවිලි විසඳීමේ යාන්ත්‍රණ ක්‍රියාවලිය	9
5.3.	ආයතනික විධිවිධාන	10
6.	පාරිසරික සහ සමාජ බලපෑම් සහ එම බලපෑම් අවම කිරීම	Error! Bookmark not defined.
	ක්‍රියාත්මක කිරීමේ ආයතනය: නාගරික සංවර්ධන අධිකාරිය (නාගරික සංවර්ධන අධිකාරිය)	Error! Bookmark not defined.

කෙටි යෙදුම් මාලාව

AIIB -	ආසියානු යටිතල පහසුකම් ආයෝජන බැංකුව
CEA	මධ්‍යම පරිසර අධිකාරිය
CMC	කොළඹ මහ නගර සභාව
COC	අනුකූලතා සහතිකය
DPC	තෙත් වරන තට්ටුව
ESMP	පාරිසරික සහ සමාජ කළමනාකරණ සැලසුම
ESMF	පාරිසරික සහ සමාජ කළමනාකරණ රාමුව
ECC	පාරිසරික උපදේශන කමිටුව
GPS	ගෝලීය ස්ථානීයකරණ පද්ධතිය
ILO	ජාත්‍යන්තර කම්කරු සංවිධානය
LA	පලාත් පාලන ආයතනය
LED	ආලෝක විමෝචන ඩයෝඩය
NEA	ජාතික පාරිසරික පනත
NWSDB	ජාතික ජල සැපයුම් සහ ජලාපවහන මණ්ඩලය
PIU	ව්‍යාපෘති ක්‍රියාත්මක කිරීමේ ඒකකය
PMU	ව්‍යාපෘති කළමනාකරණ ඒකකය.
RPF	නැවත පදිංචි කිරීමේ ප්‍රතිපත්ති රාමුව
SLLRDC-	ශ්‍රී ලංකා ඉඩම් ගොඩනිරීමේ සහ සංවර්ධනය කිරීමේ සංස්ථාව
SLSI	ශ්‍රී ලංකා ප්‍රමිති ආයතනය
UDA	නාගරික සංවර්ධන අධිකාරිය
URB	නාගරික පුනර්ජනන වැඩසටහන

1. හැඳින්වීම

කොළඹ නගරයේ වෙසෙන ජනතාවගෙන් සියයට පනහකටත් වැඩි ප්‍රමාණයක් ජීවත් වන්නේ නගරයේ මුළු ඉඩම් වපසරියෙන් සියයට නවයක ඉදිවුණු පැල්පත් නිවාස, මුඩුකකු හෝ ගරාවැටුණු පැරණි නිවාස සංකීර්ණයන් තුළයි. මිනිස් ජනාවාසයන් සඳහා සුබදායී පරිසරයක් නොමැති සහ පිරිසිදු ජලය, විදුලිය, සනීපාරක්ෂාව යනාදී මූලික යටිතල පහසුකම් වෙත පිවිසුම් නොමැති ප්‍රජා ගොනු (community clusters) (අක්කර 900 ක පමණ ප්‍රදේශයක පැතුරුණු, පහසුකම් නොමැති ජනාවාස) 1,499 ක ජීවත් වන පවුල් 68,812 ක් නාගරික සංවර්ධන අධිකාරිය විසින් හඳුනාගෙන ඇත. 2011 දී ආරම්භ වූණු නාගරික පුනර්ජනන වැඩසටහන යටතේ, කොළඹ නගරයේ සහ එයට ආසන්නතම උපනගරවල ඇති පහසුකම් නොමැති ජනාවාස නැවත පදිංචි කිරීම සඳහා පිළිගත හැකි ප්‍රමිතියකින් යුත් නිවාස ඒකක 70,000 ක් ගොඩ නැගීමට නාගරික සංවර්ධන අධිකාරිය අරමුණු කරයි. මෙය, වරප්‍රසාද අහිමි ප්‍රජාවන්ගේ ජීවනෝපායන් නංවාලීමේ රාජ්‍ය ප්‍රතිපත්තිය අනුව සිදු කෙරෙන්නකි. නාගරික පුනර්ජනන ව්‍යාපෘතිය, සියලු දෙනා සඳහා ප්‍රමාණවත් නිවාස වෙත දැරිය හැකි ප්‍රවේශයක් ලබාදීම සඳහා වන ශ්‍රී ලංකා රජයේ නිවාස ප්‍රතිපත්තිය සමග අනුකූල වන අතර කොළඹ නගරය පිරිසිදු සහ ප්‍රසන්න පරිසරයක් සහිත නගරයක් සහ ජාතික සංවර්ධනයේ ආදර්ශයක් බවට පත්කිරීමේ වැදගත් පියවරක් ලෙස පැල්පත් නිවාසවල ජීවත් වන ජනතාව ප්‍රමිතියෙන් යුතු නව නිවාස සංකීර්ණ තුළ නැවත පදිංචි කිරීම සහ ඉහළ ප්‍රයෝජ්‍යතා සහ ආර්ථික වටිනාකමක් ඇතිවන පරිද්දෙන් අගු ස්ථානවල ඉඩම් ප්‍රශස්ත ලෙස භාවිතා කිරීම අපේක්ෂා කරන මහා නගර ප්‍රධාන සැලසුම් සමගද අනුකූල වේ.

නාගරික ප්‍රතිඋත්පාදන වැඩසටහනෙහි (URB) 11 වන අදියර යටතේ සමස්ත වැඩසටහනෙන්ම උප ව්‍යාපෘති 6ක් නාමිකව මූල්‍යනය කිරීම සඳහා ආසියානු යටිතල පහසුකම් ආයෝජන බැංකුව (AIIB) විසින් එකගතාව පලකොට ඇත. 1 වන සංරචකය යටතේ (ඇමෙරිකානු ඩොලර් මිලියන 220) දළ වශයෙන් පවුල් 4,500 ක් සඳහා නිවාස ඉදි කිරීමට මූල්‍යයනය කෙරෙනු ඇත (උප ව්‍යාපෘති හයක් යටතේ 3,830) 2 වන සංරචකය යටතේ (ඇමෙරිකානු ඩොලර් මිලියන 50), ආසියානු යටිතල පහසුකම් ආයෝජන බැංකුව මෙම ව්‍යාපෘතියේ ප්‍රතිඵලයක් ලෙස, පොදු පහසුකම් සැපයීම ඇතුළත්ව, මුදාගත් ඉඩම් නැවත සංවර්ධනය කිරීම සඳහා සහයෝගය ලබාදෙනු ඇත. සංරචකය 3 (ඇමෙරිකන් ඩොලර් මිලියන 10) මගින් බද්ධ නිවාස ගොඩනැගිලිවල ගුණාත්මක බව නඩත්තුව හා තිරසර බව වැඩි දියුණු කිරීම සහ පාරිසරික ගැටළු කළමනාකරණය කිරීමට නාගරික සංවර්ධන අධිකාරියට ඇති හැකියාව ශක්තිමත් කිරීමට සහය දැක්වීම ඇතුළු ව්‍යාපෘති කළමනාකරණ කටයුතු සහ අතිරේක තාක්ෂණික සහය සඳහා මූල්‍යයනය කරනු ඇත.

මූලික වශයෙන් ආසියානු යටිතල පහසුකම් ආයෝජන බැංකුවේ (AIIB) අවශ්‍යතාව මත මාදම්පිටිය ප්‍රදේශය සඳහා මෙම නිරන්තර පාරිසරික සහ සමාජීය ඇගයීම සිදු කරන ලදී. වර්තමාන ලියවිල්ල මගින් උප ව්‍යාපෘති ප්‍රදේශය, උප ව්‍යාපෘති විස්තර/විෂය පථය, ප්‍රතිපත්ති සහ නෛතික රාමුව, උපදේශන කටයුතු, ආයතනික රාමුව සහ දුක් ගැන්විලි යථාචන් කිරීමේ යාන්ත්‍රණය පිළිබඳව කෙටියෙන් සාකච්ඡා කරනු ලැබේ. තවද මාදම්පිටියෙහි යෝජිත සංවර්ධන වැඩබිම් සඳහා අවබෝධාත්මක පාරිසරික හා සමාජීය කළමනාකරන සැලැස්මක් (ESMP) එමගින් සැපයේ. මෙමගින් ක්ෂේත්‍රට සුවිශේෂී බලපෑම් සහ නිර්දේශිත අවම කිරීමේ පියවර හඳුනාගනී.

2. උප ව්‍යාපෘති විස්තරය

2.1 ප්‍රදේශ විස්තරය

මෙම උපව්‍යාපෘති භූමි ප්‍රදේශය කොළඹ නාගරික කේන්ද්‍රස්ථානය වන කොටුවේ සිට ආසන්න වශයෙන් කි.මී. 4 ක දුරකින් පිහිටි කොළඹ 15 , මාදම්පිටියෙහි පිහිටා ඇත .මෙම ව්‍යාපෘතිය හේතුවෙන් බලපෑමට යටත් වන්නා වූ මීටර් 500 ක අරිය ප්‍රදේශය පහත සඳහන් වැදගත් ස්ථානයන්ගෙන් සමන්විත වේ . මට්ටක්කුලිය පොලිස් ස්ථානය , කැලණි ගඟ , උසස් ජාතික

ඉංජිනේරු ඩිජිලෝමා ආයතනය , ශ්‍රී ලංකා සාගර විශ්ව විද්‍යාලය , මධ්‍යම මාළු වෙළඳපොළ ඒ අතරින් කිහිපයකි .කාක දුපත වෙරළ මෙම යෝජිත ස්ථානයේ සිට කි.මී.1 ක දුරකින් පිහිටා ඇත .මාදම්පිටිය ප්‍ර දේශයේ සම්පූර්ණ ජනගහනය 12,970 ක් වන අතරම එය බහු වාර්ගික ප්‍ර දේශයකි.

2.2 වැඩ බිම විස්තරය



මෙම යෝජිත භූමි ප්‍රදේශය මාදම්පිටියෙහි ස්ථානගත වී ඇති අතරම කොළඹ මහ නගර සභා සීමාව තුළ පිහිටා ඇත.06'57'15.11N 79'52'17.04"E මෙම ඉඩමේ මායිම් වේ . ආසියානු යටිතල පහසුකම් සංවර්ධන බැංකුව (AIIB) අරමුදල් යටතේ මාදම්පිටියෙහි ඉදිවන නිවාස සංකීර්ණය උදෙසා මායිම් කරන ලද භූමි ප්‍රමාණය අක්කර 4 , රූට් 1 පර්චස් 38.80 ක් වන අතර එම භූමියෙහි හැඩය සෘජුකෝණාස්‍රාකාර වේ. ඉඩමේ අයිතිය නාගරික සංවර්ධන අධිකාරිය සතු ය. මෙම ඉඩම සම්බන්ධව දැනට කිසිම නීතිමය බාධාවක් නොමැත .

මිනුම්දෝරු සැලසුම තුළ අංක 1, අංක 2, අංක 3 ලෙසට නම් කර ඇති බිම් කොටස් 3 කින් මෙම යෝජිත භූමි ප්‍ර දේශය සමන්විත වේ . අංක 1 ලෙස ළකුණු කොට ඇති භූමි ප්‍රදේශය ස්ථීර ගොඩනැගිලි 3 කින් සමන්විත වගුරු බිම් භූමි ප්‍රදේශයකි . අංක 2 භූමි ප්‍රදේශය ගෙවත්තක් වන අතර අංක 3 භූමි ප්‍රදේශය ස්ථීර ගොඩනැගිලි වලින් සමන්විත ගෙවත්තකි. මෙම යෝජිත ව්‍යාපෘති භූමි ප්‍රදේශයේ උතුරු මායිම ගලමෝලවත්ත පාරෙන් සහ මාදම්පිටිය මාර්ගය හා සම්බන්ධ වේ. නැගෙනහිර මායිම මාදම්පිටිය මාර්ගයෙන් හා ඇලෙන් මායිම් වේ. දකුණු ප්‍රදේශය මාර්ගයෙන් ද බටහිර ප්‍රදේශය D බිම් කැබැල්ලෙන් සහ ගලමෝලවත්ත පාරෙන් මායිම් වේ.

මෙම යෝජිත භූමි අඩු ආදායම්ලාභී නිවාස ව්‍යාපෘතිය සඳහා එළි කරමින් සිටින අතර සමහර ප්‍රදේශ මායිම් සළකුණු නොකරමින් දැනටමත් එළි කර තිබෙන බවට නිරීක්ෂණය කරනු ලැබේ. මෙහිදී ආරක්ෂිත ක්‍රමවේද කිසිවක් අනුගමනය කරනු ලැබ ඇති බවත් නොපෙනේ. ජලවහන පද්ධතිය , නිවෙස් වලින් ඉවත් කරන කුණු වලින් සහ අප ජලයෙන් දූෂණය වනු ලබයි. මෙම උප ව්‍යාපෘති භූමි ප්‍රදේශයෙහි සමහර ප්‍ර දේශයන් පින්තූර 2 මගින් දක්වා ඇත . මෙම ප්‍ර දේශය උස අඩු හමියක් වන බැවින් දැඩි වර්ෂා කාලය තුළදී ගංවතුර තත්වයක් ඇතිවීමේ අවදානමක් පවතී . මෙම වර්තමාන උපව්‍යාපෘතිය

යටතේ ඉතිරි වී ඇති පවුල් 60ක් නැවත පදිංචි කරනු ලබයි. වර්තමානයේ මෙම ඉතිරි පවුල් 60 පදිංචි කිරීම සම්බන්ධයෙන් සාකච්ඡා කෙරෙමින් පවතී. මෙම නැවත පදිංචි කිරීම, නැවත පදිංචි කිරීමේ ප්‍රතිපත්තිය රාමුවට අනුව සිදු කරනු ලබයි.

Figure 2: උප ව්‍යාපෘති වැඩබිම්



2.3 උප ව්‍යාපෘතිය පිළිබඳ විස්තරය

මාදම්පිටිය උප ව්‍යාපෘතිය තුළ නව නිවාස ඒකක 700ක් ඉදිකිරීමට යෝජනා කර ඇත. ඇගයීම කරන කාලය තුළ පිරිසැලසුමක් සකසා නොතිබේ. ලංසුව පිරිනැමීමෙන් පසුව සැලසුම් සහ ඉදිකිරීම් කොන්ත්‍රාත්කරුවා විසින් එය සංවර්ධනය කරනු ඇත. සෑම බද්ධ නිවාස කුළුණක්ම බිම් මහල සහ තවත් මහල් 15 කින් සමන්විත වෙනු ඇත. බිම් මහල, මිදුල (අහසට විවෘත වූ), සාප්පු, ප්‍රජා ශාලාව, නඩත්තු කාර්යාලය, ළදරු පාසල සහ දිවා සුරැකුම් මධ්‍යස්ථානය, පොදු වැසිකිලි, පොලිස් මුරපොල සහ ගිනි නිවන මධ්‍යස්ථානයකින් සමන්විත වන අතර එක් කොටසකට එක් සනීපාරක්ෂක සේවක කාමරය බැගින් ඉදිකෙරෙනු ඇත. සෑම බද්ධ නිවාස කුළුණකටම සෞඛ්‍ය මධ්‍යස්ථානයක් සහ වාහන ගාල් කිරීමේ ප්‍රදේශයක් වෙන් කෙරෙනු ඇත. බද්ධ නිවාස සංකීර්ණය තුළ සෑම නිවාස ඒකකයක්ම අවම වශයෙන් වර්ග අඩි 500 කින් යුක්ත වෙනු ඇත. සෑම නිවාස ඒකකයක්ම සාලය, නිදන කාමර දෙකක්, මුළුතැන්ගෙය, නාන කාමරය සහ වැසිකිලිය (වෙන් වෙන්ව) සහ බැල්කනියකින් සමන්විත වෙනු ඇත. මෙම උප ව්‍යාපෘතිය සඳහා වන වැඩ විෂය පථය යටතේ නාගරික සංවර්ධන අධිකාරිය විසින් සැලසුම් කරන ලද පොදු පහසුකම් පිළිබඳ කෙටි විස්තරයක් පහතින් දැක්වේ.

- ප්‍රජා පහසුකම්:
 - සෞඛ්‍ය මධ්‍යස්ථානය (ව.අ.500) බිම් මහලේ දක්වා ඇති අතර එයට ජල ටැංකිය සහිත වැසිකිලියක් සහ සේදුම් බේසම (wash basin) අයත් වේ.
 - ආබාධිත අය සඳහා වෙන්ම වැසිකිලියක් සහ සේදුම් බේසම (wash basin) සහිත ප්‍රජා ශාලාව (අවම වශයෙන් ව.අ.1200).
 - බිම් මහලේ පොදු වැසිකිලි තුළ පිරිමි සහ කාන්තා වැසිකිලි 1 බැගින් සහ නාන කාමරය හැර සේදුම් බේසම දෙකක් අඩංගු වෙනු ඇත.

- බිම් මහලේ ළදරු කාමරය සහ දිවා සුරැකුම් මධ්‍යස්ථානය (ව.අ.1500) මෙය ළමා ක්‍රීඩාංගනයට යාබදව ඉදි කෙරෙනු ඇත.
- ළමා ක්‍රීඩාංගනයට සුදුසු ලෙස බිම ඇතුරුම් කෙරෙනු ඇත.
- එක් එක් කොටස සඳහා වන සනීපාරක්ෂක සේවා කාමරය වර්ග අඩි 30 කින් සමන්විත වන අතර එයට අගුළු දැමිය හැකිය.
- පොදු ස්ථාන- කොරිඩෝවන්/ අඩිපාර - සාමාන්‍ය බිම් සඳහා මී 2.7 ක පැහැදිලි උසක් පවත්වාගත යුතුය. මෙම පැහැදිලි උස සඳහා කිසිදු බාධාවක් නොතිබිය යුතු අතර කොරිඩෝවන් තුළ කිසිදු මනුවලක් සැකසීමට අවසර නොමැත.
- අපජල වලෙහි පිහිටීම: අලුත්වැඩියා කිරීම සහ පිරිසිදු කිරීමට පහසු ස්ථානයක අපජල වල පිහිටනු ඇත.
- කසල එකතු කිරීම බද්ධ නිවාසයේ කොටස් (block) අනුව කසල එකතු කිරීමේ ක්‍රමයක් සමග නිසි ලෙස සන අපද්‍රව්‍ය කළමනාකරණය කිරීමේ යෝජනාවක් ඉදිරිපත් කිරීමට නියමිතය.
- වාහන ගාල් කිරීමේ අංගනය: අතුරුගුළු ඇතුරුම් බලොක් / ඇස්ලෝල්ට් යොදා ජලාපවහනය සඳහා ඉඩ සලසමින් ඇතුරුම් කරනු ඇත.

2.4 යටිතල පහසුකම්

නව බද්ධ නිවාස සංකීර්ණයට ජල සැපයුම ලබාදෙනුයේ ජල සැපයුම් සහ ජලාපවහන මණ්ඩලය හරහාය. ජල සැපයුම ලබාගනු ලබන්නේ බද්ධ නිවාස සංකීර්ණය සඳහාම වෙන් වූ ටැංකියක් තුළිනි. එමගින් නේවාසික ප්‍රජාව වෙත ජලය සැපයීම ඇණ හිටීම වලක්වනු ඇත. සෑම නිවාස ඒකකයටම වෙන් වෙන් ජල මීටර ලබාදෙනු ඇති අතර ඔවුන් තම පරිභෝජනය අනුව ගෙවීම් කරනු ඇත. අප ජලය සහ අපද්‍රව්‍ය ගෙනයන නල පද්ධතිය වෙන් වෙන්ව ස්ථාපිත කරනු ලබන අතර මෙම දෙකම කොළඹ මහ නගර සභාවේ දැනටමත් පවතින මධ්‍යම අපද්‍රව්‍ය පද්ධතිය හා සම්බන්ධ කරනු ලබයි. මේ සඳහාම වෙන් වූ ට්‍රාන්ස්ෆෝමරයක් ඔස්සේ තෙකලා විදුලිය ලබාදෙනු ඇත. සෑම නිවාස ඒකකයකටම විදුලි මීටරයක් සපයනු ලබන නමුත් සෘජුවම ලංකා විදුලිබල මණ්ඩලයෙන් සම්බන්ධතාව ලබාගැනීම සම්බන්ධව පදිංචිකරුවන් වගකියනු ලබයි. මාදම්පිටිය මාර්ගය පුළුල් කිරීමද මාදම්පිටිය ප්‍ර දේශයෙහි යටතල පහසුකම් සංවර්ධනය කිරීමේ සමස්ත සංවර්ධන සැලසුමෙහි එක් කොටසක් වේ.

3. ප්‍රතිපත්ති සහ නෛතික රාමුව

3.1 උපව්‍යාපෘතියට සම්බන්ධව අදාළ කරගත හැකි සහ මෑතීය හැකි පාරිසරික නීති

ස්වභාවික පරිසරය සහ මානව සෞඛ්‍යය ආරක්ෂා කිරීම සහ සංරක්ෂණය කිරීමට සෘජුව සහ වක්‍රව අදාළ වන්නී 70 ක් පමණ ශ්‍රී ලංකාවේ ක්‍රියාත්මක වේ. මෙම නීතිවලින් බොහොමයක්, අදාළ අංශයේ පරිසරය රැකීමට සම්බන්ධ ගැටළුවලට ආමන්ත්‍රණය කරන අතර, පරිසරය දූෂණය සහ පරිසරය ආරක්ෂා කිරීමේ රෙගුලාසි සඳහා විස්තීර්ණ ආකාරයේ නෛතික පදනමක් ලැබුණේ ජාතික පරිසර පනත (NEA) හඳුන්වා දීම සහ ක්‍රියාත්මක වීමත් සමගය. මෙය ක්‍රියාත්මක කිරීමේ බලධාරියා වන්නේ මධ්‍යම පරිසර අධිකාරියයි (CEA). සමස්ත ව්‍යාපෘතියට අදාළ සියලුම නීති, මෙම ව්‍යාපෘතිය සඳහා වන නාගරික සංවර්ධන අධිකාරියේ පාරිසරික සහ සමාජ කළමනාකරණ රාමුව තුළ සාකච්ඡා කෙරේ. ජාතික පාරිසරික පනත යටතේ, මධ්‍යම පරිසර අධිකාරිය විසින් මෙය “නියමිත නොවන” වර්ගය යටතේ එන ව්‍යාපෘතියක් ලෙස ප්‍රකාශ කර ඇති අතර එනිසා පාරිසරික බලපෑම් ඇගයීමේ රෙගුලාසිවලින් නිදහස් කර ඇත. කෙසේ වෙතත්, ස්වාධීන අපජල සහ මලාවපහන පිරිසම් කිරීමේ පද්ධතියක් ඇත්නම් එය පාරිසරික උපදේශන කමිටුව (ECC) මගින් සමාලෝචනයට ලක් කර නිශ්කාශනය කරගත යුතුය. කොළඹ මහනගර සභාවේ මධ්‍යම අපද්‍රව්‍ය ගෙන යන පද්ධතිය හා සෘජුවම සම්බන්ධ වනු ලබන බැවින් මාදම්පිටිය ඉඩම හා සම්බන්ධව සලකා බලන විට මෙය අදාළ නොවේ.

AIB පාරිසරික සහ සමාජ රාමුවේ අවශ්‍යතාවයක් ලෙස පවතින නැවත පදිංචි කිරීමේ ප්‍රතිපත්තිය ශක්තිමත් කිරීම පිණිස වෙනමම වූ නැවත පදිංචි කිරීමේ ප්‍රතිපත්ති රාමුවක් (RPF) සකස් කෙරෙමින් ඇත.

AIB පාරිසරික සහ සමාජ වර්ගීකරණය යටතේ ව්‍යාපෘතිය සහ උප ව්‍යාපෘතිය අ. ලෙස වර්ගීකරණය කර ඇත. AIB අවශ්‍යතාවය සහ දේශීය පාරිසරික සහ සමාජ සුබසාධනය සඳහා වන නීතිය අතර පරතරයන් ඉතා අවම වන නමුත්, පවතින කිසියම් හෝ පරතරයක් ඇත්නම් එය පාරිසරික සහ සමාජ කළමනාකරණ රාමුව තුළ හඳුනාගෙන ඇති අතර උපව්‍යාපෘතියට අදාළ පාරිසරික සහ සමාජ කළමනාකරණ සැලසුමට ඇතුළත් කර ඇත. නැවත පදිංචි කිරීමේ ප්‍රතිපත්තිය රාමුව (RPF) යටතේ එවැනි ඕනෑම පරතරයක් නැවත පදිංචි කිරීමේදී ආවරණය කරනු ලබයි.

4. මහජන අදහස් විමසීම

4.1 මහජන අදහස් විමසීම සඳහා වූ ප්‍රවේශයන්

මෙම උප ව්‍යාපෘති ප්‍රදේශයෙහි පදිංචි 60 පුද්ගලයින් සඳහා උපදේශන රැස්වීමක් 2018 අගෝස්තු 8 වන දින පවත්වනු ලැබිණි. මෙම රැස්වීම සඳහා කාන්තාවන් 39 දෙනෙකුද ඇතුළත්ව 60දෙනෙක් සහභාගී වූහ. මාදම්පිටිය මාර්ගයේ පිහිටි පන්සල තුළ මෙම සාකච්ඡාව පවත්වනු ලැබිණි.

මෙම නව ව්‍යාපෘතිය සම්බන්ධයෙන් සහ උපව්‍යාපෘතිය හේතුවෙන් ඇතිවිය හැකි පාරිසරික බලපෑම පිළිබඳව රැස්වීම අවස්ථාවෙහිදී පැමිණි පුද්ගලයින්ව දැනුවත් කරනු ලැබිණි. එයට පසුව ප්‍රශ්න ඇසීම සඳහා ඉඩලබාදුන් අතර මේ සම්බන්ධයෙන් උනන්දුවක් දක්වන පුද්ගලයින් සමඟ එකිනෙකා අතර අන්තර් ක්‍රියාකාරීත්වය වඩාත් පහසුකරමින් එම ප්‍රශ්න සභා පිළිතුරු ලබාදුන් අතර එසේ තොරතුරු හුවමාරු කරගනිමින් පාරිසරික ගැටළු සම්බන්ධයෙන් ඔවුන්ගේ මතයන්ද ලබාගෙන එසේ පිළිතුරු සොයාගතයුතු අනෙකුත් ගැටළු සම්බන්ධයෙන්ද මෙහිදී සාකච්ඡා කෙරිණි.

4.2. සොයා ගැනීම්

ඊස් කරගත් තොරතුරු වලට අනුව මෙම ප්‍රදේශයේ ජීවත් වන ප්‍රජාවගෙන් බහුතරයක් සිංහල පුද්ගලයින් වන අතර අමතරව මුස්ලිම් සහ දෙමළ පවුල් කිහිපයක් ද ජීවත් වේ. පවුලක ප්‍රමාණය සාමාන්‍ය වශයෙන් 5ක් පමණ වේ. මෙහි ජීවත් වන ප්‍රජාවගෙන් කාන්තාවන් බහුතර ප්‍රමාණයක් නිවෙස්වල සිටින අතර පිරිමින් ප්‍රධාන වශයෙන් ත්‍රී රෝද රථ රියදුරන් වශයෙන් රැකියාවල නිරත වේ. මෙහි සමහර කාන්තාවන් නිවෙස්වල සහායකාවන් ලෙස සේවාවන්හි නිරත වේ. පුද්ගලයින් කිහිප දෙනෙක් පමණක් ව්‍යාපාරයන්හි හෝ ස්ථීර රැකියාවල නිරත වෙති. මෙම තොරතුරු රැස්වීමට සහභාගී වූ පුද්ගලයින් විසින් ලබා දුන් තොරතුරු මත පදනම් වේ. මෙහි සත්‍ය තත්වය තහවුරු කරගැනීම උදෙසා විධිමත් වූ නැවත පදිංචි කිරීම පිළිබඳ අධ්‍යයනයක් සිදු කළ යුතුවේ.

මෙම නව නිවාස ව්‍යාපෘතිය සම්බන්ධයෙන් පුද්ගලයින් කිහිප දෙනෙකු විසින් ස්වකීය අභිමතිය ප්‍රකාශ කරනු ලැබූ අතර තවත් කොට්ඨාශයක් ඒ සඳහා විරුද්ධ විය. කෙසේ වුවද ඔවුන්හට වෙනත් ස්ථානයකට තාවකාලිකව පදිංචියට යාමට සිදුවන බව ඔවුහු අවබෝධ කර ගත්හ. මොවුහු සියළු දෙනාහට නැවත මෙම ස්ථානයටම පදිංචි වීමට අවශ්‍ය වූහ. මොවුන්

සියලු දෙනම ස්වකීය ජීවන තත්වය සහ ඔවුන්ගේ දරුවන්හට වඩාත් යෝග්‍ය ජීවන පරිසරයක් ලබාදීම සම්බන්ධයෙන් වඩාත් අවධානය යොමු කළ බැවින් ඔවුන්හට මෙන්සඳ සෙවන හෝ හේනෙමුල්ල ප්‍රදේශයට යාමට අවශ්‍ය නොවීය. මෙම සංක්‍රාන්ති සමය තුළදී කුලී දීමනාවක් ලබාදීම සම්බන්ධයෙන් වූ විකල්පයට ඔවුන් ධනාත්මකව ප්‍රතිචාර දැක්වීය. එමෙන්ම නැවත ඉදි කරනු ලබන ගොඩනැගිල්ලෙහි නව නිවාස සංකීර්ණය තුළ වූ 5 වන මහල දක්වා වූ නිවෙස්වල ඔවුන්හට නිවාස ලබාදෙන ලෙසද ඉල්ලීම් කෙරිණි. තවත් සමහර පුද්ගල කොට්ඨාශයක් ස්වකීය “ මට්ටම/ පන්තිය/ ආදායම් මට්ටම ” අනුව ඔවුන්ව පදිංචි කරන ලෙසටද ඉල්ලීම් කෙරිණි.

මෙයට අමතරව මෙම නිවෙස් ඒකක වෙන් කිරීම පිළිබඳව ස්වකීය අපේක්ෂා භංගත්වය දක්වනු ලබූ තවත් පුද්ගලයින් කිහිපදෙනෙක් ඔවුන් ජීවිත කාලය තුළදීම උපයාගත් ධනය නිවෙස් වලට යොදා ඇතිබව පවසමින් එය ඇගයීමට ලක් කළ යුතු බවත් ප්‍රකාශ කළහ. මෙම පුද්ගලයින් මාදම්පිටිය මාර්ගය ආසන්නයේ ජීවත් වූ පුද්ගලයින් විය. මෙම පුද්ගලයින්හට ඔවුන්ගේ නිවෙස් සඳහා ලියාපදිංචි කිරීමේ සහතිකයක් නිතුවත්ත කරනු ලැබිණි. ඔවුහු නාගරික සංවර්ධන අධිකාරියහට බදු මුදල් ගෙවමින් සිටිති. මේ පිළිබඳව ඉදිරියේදී සාකච්ඡා කොට මෙම පුද්ගලයින් සමඟ එකඟතාවයකට පැමිණීමට නියමිතය .

රූපය 3- 2018 අගෝස්තු 8 වන දින මාදම්පිටියේදී පැවැත්වූ මහජන උපදේශනය



5. දුක්ගැනවිලි විසඳීමේ යාන්ත්‍රණය සහ ආයතනික විධිවිධාන

5.1 අදහස් විමසීම සහ තොරතුරු අනාවරණය

නිවාස ව්‍යාපෘති කාල වක්‍රය තුළ අඛණ්ඩ මහජන සහ පාර්ශ්වකාර සහභාගීත්වය තහවුරු කිරීම සඳහා ක්‍රියාත්මක කිරීම අතරතුර වරින් වර ක්‍රමානුකූල විරාමයන් සහිතව අදහස් විමසීම සිදු කෙරෙනු ඇත. මෙම සහභාගීත්ව ක්‍රියාවලිය මගින් ජනතාවගේ සියලුම අදහස් ප්‍රමාණාත්මක ලෙස සමාලෝචනය කර සැලසුම් සහ ක්‍රියාත්මක කිරීමේ ක්‍රියාවලියට සුදුසු පරිදි අන්තර්ගත කිරීම තහවුරු කෙරෙනු ඇත.

AiIB විසින් පාරිසරික සහ සමාජ කළමනාකරණ සැලසුම අනුමත වීමෙන් අනතුරුව, පාරිසරික සහ සමාජ කළමනාකරණ සැලසුම සහ නැවත පදිංචි කිරීමේ ප්‍රතිපත්ති රාමුව ඇතුළු උපව්‍යාපෘතියට සම්බන්ධ සියලුම ලේඛන, AiIB සහ නාගරික සංවර්ධන අධිකාරියේ නිල වෙබ් අඩවි තුළ පල කෙරෙනු ඇත. එමෙන්ම, එය බලපෑම් ලත් පුද්ගලයන් (සත්කාරක ප්‍රජාව සහ නැවත පදිංචි කළ පුද්ගලයන්) සමග සාකච්ඡා කළ යුතුය. ප්‍රජාව තුළ පවතින අඩු මට්ටමේ සාක්ෂරතාව හේතුවෙන් මෙය ඉතාම වැදගත් වේ. ලිඛිත ඉල්ලීමක් මත, තොරතුරු අපේක්ෂා කරන ඕනෑම පුද්ගලයෙකුට, උපව්‍යාපෘති ලේඛනවල දෘඪ පිටපතක් ලබාගත හැකිය. මෙහිදී ඡායා පිටපත් ගාස්තුව ගෙවිය යුතුවේ. උපව්‍යාපෘතිය ක්‍රියාත්මක කිරීමට පෙර ව්‍යාපෘති කළමනාකරණ ඒකකය විසින් උපව්‍යාපෘතියේ නම, ආරම්භක දිනය යනාදිය සපයමින් දේශීය පුවත්පත්වල අනාවරණ යාන්ත්‍රණය පිළිබඳ දැන්වීමක් පල කරනු ඇත. ව්‍යාපෘති කළමනාකරණ ඒකකය විසින් දේශීය පුවත්පත්වල දැන්වීම පල කරනු ඇත්තේ ක්‍රියාත්මක කිරීමේ වැඩ කටයුතු ආරම්භ කිරීමට මසකට පෙර දීය. මෙමගින් උපව්‍යාපෘතිය ක්‍රියාත්මක කිරීම සම්බන්ධව මහජනතා දැනුවත් වෙනු ඇත.

5.2 දුක් ගැනවිලි විසඳීමේ යාන්ත්‍රණ ක්‍රියාවලිය

පාරිසරික සහ සමාජ කළමනාකරණ රාමුව තුළ දුක්ගැනවිලි විසඳීමේ යාන්ත්‍රණයක් දක්වා ඇති අතර නැවත පදිංචි කිරීමේ ප්‍රතිපත්ති රාමුව තුළ එයට අවධානය යොමු කර ඇත. කිසියම් පැමිණිල්ලක් හෝ ඉල්ලීමක් ඇති අයෙකුට, නාගරික සංවර්ධන අධිකාරියේ පිහිටි නාගරික පුනර්ජනන වැඩසටහන් කාර්යාලයට ලිඛිතව ලිපියක් ඉදිරිපත් කළ හැකිය (මෙය නාමික හෝ නිර්නාමික විය හැකිය). ව්‍යාපෘති වැඩබිම් තුළද පැමිණිලි පෙට්ටියක් ස්ථානගත කරනු ඇති අතර අවට ප්‍රජාවගේ දුක් ගැනවිලි සම්බන්ධව කටයුතු කිරීම සම්බන්ධව වැඩ බිම් කළමනාකරුවන් දැනුවත් කෙරෙනු ඇත. ලිවීමට නොහැකි නම්, පැමිණිල්ලක්/ඉල්ලීමක් සිදු කිරීමට නාගරික සංවර්ධන අධිකාරියේ නිලධාරියෙකුගෙන් සහය ඉල්ලා සිටිය හැකිය.

පැමිණිලි ලියාපදිංචි කිරීම පැමිණිලිකරුවාගේ සම්බන්ධතා විස්තර, පැමිණිල්ල ලැබුණු දිනය, දුක්ගැනවිල්ලේ ස්වභාවය, එකඟ වූ පිළියම් ක්‍රියාමාර්ගය සහ ඒවා බලපානු ලබන දිනය හා අවසන් ප්‍රතිඵලය ඇතුළුව සියලුම දුක් ගැනවිලි විස්තර සම්බන්ධ වාර්තා ව්‍යාපෘති කළමනාකරණ ඒකකය සහ වැඩ බිම් කාර්යාලය මගින් තබාගනු ඇත. මේ සඳහා සෑම උප ව්‍යාපෘති වැඩ බිමක් තුළම පැමිණිලි ලේඛනයක් පවත්වාගෙන යනු ඇත. සපයා ඇති ආකෘතිය (ඇමුණුම 12 බලන්න) පුරවා ගැටළුවට ලක් වූ පාර්ශ්වයට තම පැමිණිල්ල ලියාපදිංචි කළ හැකි අතර ව්‍යාපෘති ක්‍රියාත්මක කිරීමේ ඒකකය විසින් උප ව්‍යාපෘතිය ක්‍රියාත්මක කිරීමේදී මතුවන ගැටළු විසඳීමට මහජන ප්‍රතිචාර මධ්‍යස්ථාන (PRC) උපකාර ඇමතුම් සේවයක් පිහිටුවනු ඇත. පහත සඳහන් ඕනෑම ආකාරයකින් පැමිණිල්ල ලියාපදිංචි කළ හැකිය. මහජන ප්‍රතිචාර මධ්‍යස්ථානයේ උපකාර ඇමතුම් සේවය හරහා.

ස්ථාවර දුරකථන අංකය:011-2875913

ජංගම දුරකථන අංකය: 0777-323607

WhatsApp: 0777-323607

විද්‍යුත් තැපෑල:priyanthagodegama@gmail.com

පැමිණිලිකරුවා සාක්ෂරතාවෙන් තොර වන විට වැඩ බිම් භාර නිලධාරියා විසින් පැමිණිල්ල වාර්තා කරනු ඇත. දුක් ගැනවිලි නිරාකරණ මධ්‍යස්ථානය වෙනුවෙන් වන පිරිවැය නාගරික සංවර්ධන අධිකාරියේ ව්‍යාපෘති කළමනාකරණ ඒකකය විසින් දරනු ලැබේ. විස්තරාත්මක සහ විධිමත් දුක් ගැනවිලි විසඳීමේ යාන්ත්‍රණ ක්‍රියාවලිය නැවත පදිංචි කිරීමේ රාමුව තුළ දක්වා ඇත. නැවත පදිංචි කිරීමට සම්බන්ධ සංකීර්ණ දුක් ගැනවිලි සඳහා පහත සබැඳියෙන් නැවත පදිංචි කිරීමේ ප්‍රතිපත්ති රාමුව බලන්න http://www.නාගරික සංවර්ධන අධිකාරිය.gov.lk/upload/attach/RPF/RPF_updated.pdf

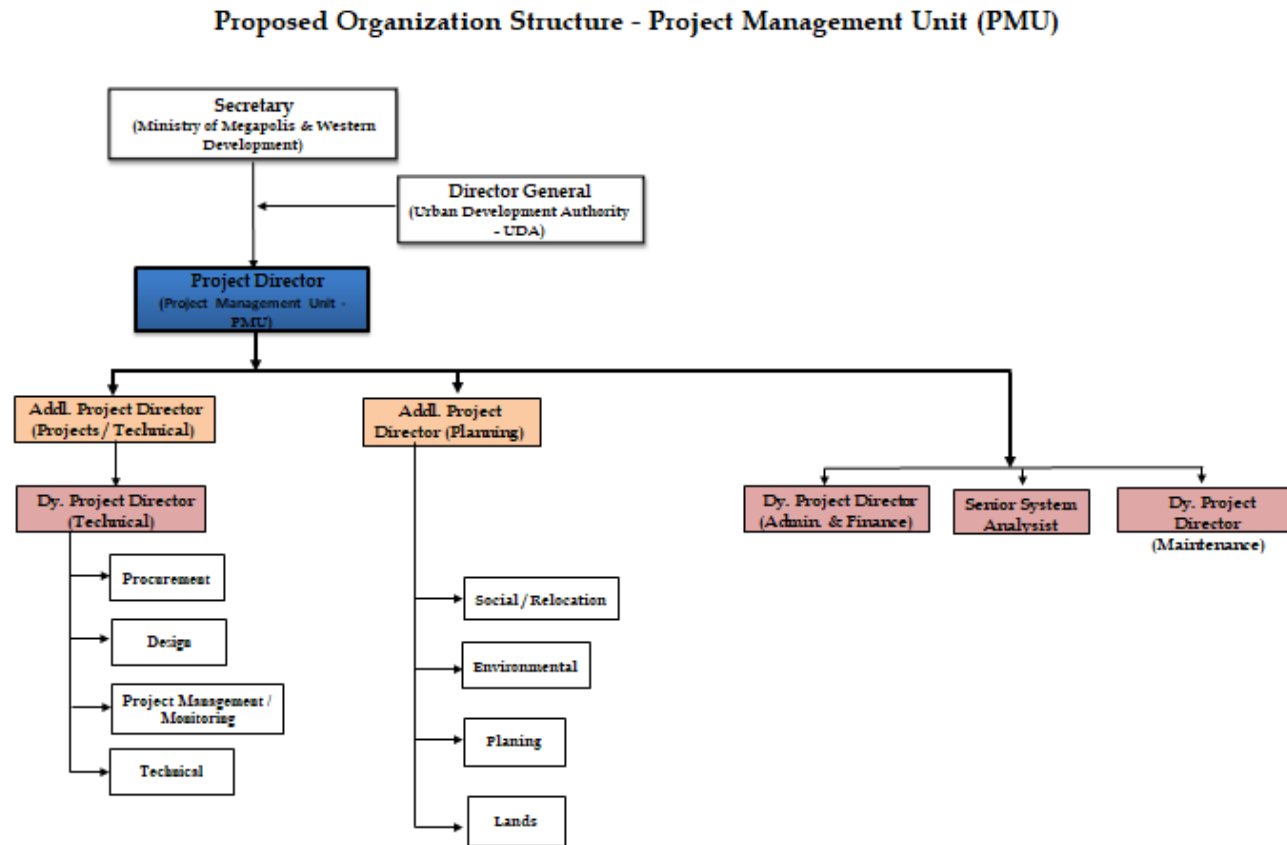
5.3. ආයතනික විධි විධාන

නාගරික සංවර්ධන අධිකාරියේ ආයතනික විධි විධාන රූප සටහන 3 තුළ දක්වා ඇත. මෙම උප ව්‍යාපෘතියට සම්බන්ධ පාරිසරික සහ සමාජ කළමනාකරණ ක්‍රියාකාරකම් බොහොමයක් අතිරේක ව්‍යාපෘති අධ්‍යක්ෂ (සැලසුම්) යටතේ පවතී. මෙම වර්තමාන සැකැස්ම යටතේ, උපව්‍යාපෘතිවලට අදාළ සමාජ වැඩ කටයුතු සිදු කිරීමට හොඳින් ස්ථාපනය වූ සමාජමය විභජනයක් ඇත. කෙසේ වෙතත්, අවශ්‍ය කරන අධ්‍යයනයන්ගේ සමීක්ෂණ සංවර්ධනයන් හැඳින්වීම තුළ මෙම ඒකකයට මාර්ගෝපදේශය සැපයීමට සමහර විශේෂඥ ආදානයන් අවශ්‍ය බව පෙනේ.

පරිසරය සම්බන්ධයෙන් කටයුතු කිරීමට කාර්ය මණ්ඩලයේ දෙදෙනෙකු (පාරිසරික විශේෂඥ සහ පරිසර නිලධාරී) හඳුනාගනු ලැබුවද වර්තමානයේදී මේ සම්බන්ධයෙන් කටයුතු කෙරෙන්නේ නැත . නාගරික සංවර්ධන දෙපාර්තමේන්තුව ඉතාමත් කඩිනමින් මෙම කාර්ය මණ්ඩලය සඳහා බඳවා ගැනීම් සිදු කිරීමට අවශ්‍ය වේ. (මෙම අවස්ථාවේදී ප්‍රචාරණය සහ බඳවා ගැනීම් පිළිබඳව අනුමැතිය ලබා ගනිමින් සිටියි. 2019 වර්ෂයේ පෙබරවාරි මස අවසන්වන විට බඳවා ගැනීම් සිදු කිරීමට අපේක්ෂිතය.) බඳවාගැනීමෙන් පසු, ඔවුන් මේ හා සමාන පරිසරයන් තුළ සේවය කර නොමැති නම් යම් මට්ටමක ධාරිතා සංවර්ධනයක් සිදු කළ යුතුය. සියලුම වාර්තාකරණ සහ අධීක්ෂණ ක්‍රියාකාරකම් සඳහා පාරිසරික කණ්ඩායම වග කියනු ඇත.

අඩුපාඩු සකස් කිරීමේ කාල සීමාව සහ සංක්‍රමණ කාල සීමාව තුළ (උපරිම වසර 1) හා ඉන්පසු මෙහෙයුම් අදියර තුළ ව්‍යාපෘති අධ්‍යක්ෂ (නඩත්තු) යටතේ සිටින ගොඩනැගිලි කළමනාකරුටද ප්‍රධාන භූමිකාවක් දැරීමට සිදුවේ. ඔහුට අවශ්‍යතාවය පිළිබඳව දැනුවත් කළ යුතුය. ඉන්පසු බද්ධ නිවාස සහාධිපත්‍ය කළමනාකරණ අධිකාරියට භාරදෙනු ලබන අතර ඔවුන් නඩත්තුව සඳහා කළමනාකරණ සංස්ථාවක් ස්ථාපනය කරනු ඇත.

Figure 4. Organizational Structure



6. පාරිසරික සහ සමාජ බලපෑම් සහ එම බලපෑම් අවම කිරීම

උපව්‍යාපෘතිය අත්‍යවශ්‍යයෙන්ම, සියලුම කරුණු නිසි ලෙස කළමනාකරණය කළහොත් වඩා පිරිසිදු සහ සෞඛ්‍යමත් පරිසරයක් ඇති කරමින් ප්‍රදේශයේ පාරිසරික තත්වයන් මත සාධනීය ලෙස බලපෑම් කරනු ඇත. කඩා බිඳදැමීම සහ ඉදිකිරීම අතරතුර සිදුවිය හැකි බලපෑම් ප්‍රමාණයක් හඳුනාගෙන ඇති අතර ඒවා තාවකාලික සහ ඉතා අවම මට්ටමේ ඒවා වෙයි. උප ව්‍යාපෘතිය තුළ අධීක්ෂණය කළ යුතු සහ සහය ලබාදිය යුතු වඩා වැදගත් කරුණු වන්නේ ජීවන තත්වය සහ ජීවන රටාව වෙනස් වීමත් සමඟ ඇතිවන සමාජ බලපෑම් සහ හැසිරීම්වල වෙනස්කම් ය. නමුත් සමස්තයක් ලෙස ගත් විට, මෙම ව්‍යාපෘතිය මගින් බලපෑම් ලබන අඩු පහසුකම් යටතේ ජීවත් වූ ජනතාවද වඩා යහපත් ජීවන තත්වයන් සහ යටිතල පහසුකම් ලබාගනු ඇති අතර එනිසා ඔවුන්ගේ ජීවනෝපායන්, අධ්‍යාපන මට්ටම් යනාදියට සාධනීය වෙනස්කමක් සිදුවන බවට අපේක්ෂා කෙරේ.

පාරිසරික සහ සමාජ කළමනාකරණ සැලසුම තුළ සියලුම පාරිසරික බලපෑම් සහ ඒවා අවම කිරීමේ ක්‍රියාමාර්ග හඳුනාගෙන ඇත. සියලුම කටයුතු නාගරික පුනර්ජනන ව්‍යාපෘතිය සඳහා වන නාගරික සංවර්ධන අධිකාරියේ පාරිසරික සහ සමාජ කළමනාකරණ රාමුවට යටත් වේ. මෙම ලේඛනය, නාගරික සංවර්ධන අධිකාරි වෙබ් අඩවියේ ඉංග්‍රීසි, දෙමළ සහ භාෂාවන්ගෙන් ලබාගත හැකිය (http://www.නාගරික සංවර්ධන අධිකාරිය.gov.lk/upload/attach/ESMPF/ESMF_updated.pdf). අනුගමනය කළ යුතු පාරිසරික සහ සමාජ ආරක්ෂණ මාර්ගෝපදේශයන් සහ ප්‍රමිතීන්, නාගරික පුනර්ජනන ව්‍යාපෘතිය සඳහා වන පාරිසරික සහ සමාජ කළමනාකරණ රාමුව තුළ දක්වා ඇත.

පාරිසරික සහ සමාජ කළමනාකරණ සැලැස්ම නාගරික සංවර්ධන අධිකාරියේ ව්‍යාපෘති කළමනාකරණ ඒකකය විසින් සිදු කෙරෙනු ඇත. සැලසුම් අදියරයන්, නියෝජ්‍ය ව්‍යාපෘති අධ්‍යක්ෂ (තාක්ෂණ) ගේ සහයෙන්, අතිරේක ව්‍යාපෘති අධ්‍යක්ෂ (ව්‍යාපෘති/තාක්ෂණික) විසින් සමීපව අධීක්ෂණය කෙරෙනු ඇත. කඩා බිඳ දැමීමේ සහ ඉදිකිරීම් කාල සීමාව තුළ පාරිසරික සහ සමාජ ආරක්ෂණයන් අධීක්ෂණය සහ වාර්තා කිරීම අතිරේක ව්‍යාපෘති අධ්‍යක්ෂ සැලසුම් යටතේ සිදු කෙරෙනු ඇත. ඔහු/ඇය වෙත සමාජ/නැවත පදිංචි කිරීමේ සහ පාරිසරික කණ්ඩායම් විසින් සහය ලබාදෙනු ඇත (රූප සටහන 6 බලන්න). පාරිසරික සහ සමාජ කළමනාකරණ සැලසුම තුළ දක්වා ඇති ලෙස විවිධ විරාමයන් තුළ අධීක්ෂණය කෙරෙනු ඇති නමුත් පාරිසරික සහ සමාජ ආරක්ෂණයන් පිළිබඳ කාර්තුමය යාවත්කාලීන වාර්තාව නාගරික සංවර්ධන අධිකාරිය විසින් සකස් කෙරෙනු ඇත.

යෝජිත 318 වත්ත, මාදම්පිටිය නිවාස සංවර්ධන ව්‍යාපෘතිය සඳහා වන පාරිසරික සහ සමාජ කළමනාකරණ සැලසුම

මාදම්පිටිය, කොළඹ 15.

දිස්ත්‍රික්කය: කොළඹ.

පළාත් පාලන ආයතනය -කොළඹ මහනගර සභාව (CMC)

ක්‍රියාත්මක කිරීමේ ආයතනය: නාගරික සංවර්ධන අධිකාරිය (නාගරික සංවර්ධන අධිකාරිය)

අවධානයට ලක්විය යුතු ගැටළුව	පාරිසරික සහ සමාජ බලපෑම	බලපෑම් අවම කිරීමේ ක්‍රියාමාර්ග	ක්‍රියාත්මක කිරීමේ පාර්ශ්ව	අධීක්ෂණ සැලසුම්	පිරිවැය සහ අරමුදල් මූලාශ්‍ර	කාල රාමුව
සැලසුම් කිරීම						
ව්‍යාපෘති නිෂ්කාශනය	නාගරික සංවර්ධන අධිකාරියෙන් නව ගොඩනැගීම සඳහා අනුමැතිය ගනු නොලැබුවහොත් එය ජාතික පාරිසරික සහ සමාජ රෙගුලාසිවලට අනුගත නොවනු ඇත.	(a) සමස්ත ව්‍යාපෘතිය සඳහා වන පාරිසරික නිෂ්කාශනය මධ්‍යම පරිසර අධිකාරියෙන් ලබාගත යුතුය. (b) . (c) ජනතාව ගෙන ඒමට පෙර අනුකූලතා සහතිකය ලැබ තිබිය යුතුය. (d) කසල අපවිත්‍ර ද්‍රව්‍ය ඉවත් කිරීම සඳහා මධ්‍යම පරිසර අධිකාරියෙන් පාරිසරික නිර්දේශයන් ලබාගත යුතුය. (e) ව්‍යාපෘති වැඩ බිම අවට ජාලපවහන/ඇල පද්ධතිය පිරිසිදු කිරීම සම්බන්ධව එළඹෙන ගිවිසුම් හා බිඳ හෙලීම සහ ඉදිකිරීම් කටයුතු පිළිබඳව ශ්‍රී ලංකා ඉඩම් ගොඩ කිරීමේ සහ සංවර්ධනය කිරීමේ සංස්ථාව දැනුවත් කළ යුතු අතර වැඩ බිම පුරවමින් සිදු කරන ඇලමාර්ග යටිතල සංවර්ධනයන් සම්බන්ධව සාකච්ඡා කළ යුතුය. ඉදිකිරීම් අතරතුර අනුගමනය කළ යුතු මාර්ගෝපදේශ ශ්‍රී ලංකා ඉඩම් ගොඩ කිරීමේ සහ සංවර්ධනය කිරීමේ සංස්ථාව වෙතින් ලබාගත් යුතුය.	නාගරික සංවර්ධන අධිකාරියේ ව්‍යාපෘති කළමනාකරණ ඒකකය (සැලසුම්)	නාගරික සංවර්ධන අධිකාරියේ අතිරේක ව්‍යාපෘති අධ්‍යක්ෂ සැලසුම්	ව්‍යාපෘති පිරිවැය	ඉදිකිරීමට පෙර

අවධානයට ලක්විය යුතු ගැටළුව	පාරිසරික සහ සමාජ බලපෑම	බලපෑම් අවම කිරීමේ ක්‍රියාමාර්ග	ක්‍රියාත්මක කිරීමේ පාර්ශ්ව	අධීක්ෂණ සැලසුම්	පිරිවැය සහ අරමුදල් මූලාශ්‍ර	කාල රාමුව
ගංවතුරට හාජනයවීමට අවකාශ සහිත ප්‍රදේශ	<p>නැවත නැවත ජීවිත අහිමිවීම සහ හිමි දේවල් විනාශවීම් වලට යොමු විය හැක.</p> <p>ඩොංගු , ඉන්ද්‍රවන්සා , කොළරාව වැනි රෝග පැතිරීමට ඉඩකඩ පැවතිය හැක.</p> <p>කසල අපවිත්‍ර ද්‍රව්‍ය සහිත ප්‍රදේශ ගංවතුර තත්වයන්හට හාජනයවීම හේතුවෙන් සමස්තයක් ලෙස පරිසර දූෂණයට සහ රෝග පැතිරීමට ඉඩකඩ පැවතිය හැක.</p>	<p>(අ) ගංවතුර තත්වයන් ඇතිවීමට හේතුකාරක ඉවත් කිරීම උදෙසා වූ විකල්ප සැලසුම් තෝරාගෙන අනුගමනය කරනු ලැබීමට සිදුවේ. තෙතමනය සහිත දියපාර මට්ටම (DPC) පුරවා ඉහළ දමා ගොඩනැගිලි ඉදිකිරීම් මට්ටම වැඩි කිරීමට සිදුවේ.</p> <p>(ආ) මෙසේ පුරවා භූමි මට්ටම ඉහළ දැමීම මගින් අවට ප්‍රදේශයට බලපෑමක් ඇතිවේද යන්න පිළිබඳව සොයා බැලීම උදෙසා කෙටි ඇගයීමක් සිදු කරනු ලැබීමට සිදු වේ. (ප්‍රධාන වශයෙන් ගංවතුර පිළිබඳව)</p> <p>(ඇ) මාර්ගෝපදේශයන් ශ්‍රී ලංකා ඉඩම් ගොඩ කිරීමේ සහ සංවර්ධනය කිරීමේ සංස්ථාවේ (SLLRDC) උපදෙස් ඇතිව ජලප්‍රවාහන ව්‍යුහ වැනි ලක්ෂණයන්ගේ නඩත්තු සහ සැලසුම් කිරීම් වඩාත් ප්‍රවර්ධනය කිරීම ජලවහන පද්ධතියේ අවහිරතාවයන් තිබෙනම් ඒවා හඳුනා ගැනීම</p>	නාගරික සංවර්ධන අධිකාරියේ ව්‍යාපෘති කළමනාකරණ ඒකකය	නාගරික සංවර්ධන අධිකාරියේ ව්‍යාපෘති කළමනාකරණ ඒකකය	නාගරික සංවර්ධන අධිකාරිය	Before design phase
ව්‍යාපෘතියේ නිරසර බව සඳහා වියුහාත්මක සලකා බැලීම්	වැඩි දියුණු කිරීමට දීර්ඝ කාලීන නිරසර බව තහවුරු කිරීමට සහ නිවාස ඒකකවල ආරක්ෂාව තහවුරු කිරීමට ප්‍රමාණවත් සැලසුම් මඳකම	ගොඩනැගිල්ලේ වියුහාත්මක සැලසුම තුළ වන නිර්දේශ කිරීමට භූතාක්ෂණික අධ්‍යයනයක් සිදු කළ යුතුය.	නාගරික සංවර්ධන අධිකාරිය/ බැහැර ගත	නාගරික සංවර්ධන අධිකාරියේ ව්‍යාපෘති කළමනාකරණ ඒකකය	ව්‍යාපෘති පිරිවැය	ගොඩනැගිලි සැලසුමට පෙර
අපද්‍රව්‍ය කළමනාකරණය	අපද්‍රව්‍ය කළමනාකරණ සැලැස්මක් නොතිබීම පරිසර දූෂණයට මග පාදයි	<p>(a) බද්ධ නිවාස සංකීර්ණය සඳහා අපද්‍රව්‍ය කළමනාකරණ සැලැස්මක් සංවර්ධනය කළ යුතුය. එමගින් විවිධ වර්ගයේ අපද්‍රව්‍ය ප්‍රමාණයන් සහ බැහැරකිරීමේ විකල්පයන් හඳුනාගැනීම.</p> <p>(b) කොළඹ මහ නගර සභාව සමග සහ අපද්‍රව්‍ය ප්‍රතිචක්‍රීකරණය සම්බන්ධව උනන්දුවක් දක්වන පෞද්ගලික පාර්ශ්වයන් සමග සහ අපද්‍රව්‍ය බැහැර කිරීම සම්බන්ධව සාකච්ඡා පැවැත්වීම. පුද්ගලික හවුල්කාරීත්වයන් ගොඩනගා ගැනීම.</p>	නාගරික සංවර්ධන අධිකාරියේ ව්‍යාපෘති කළමනාකරණ ඒකකය	නාගරික සංවර්ධන අධිකාරියේ ව්‍යාපෘති කළමනාකරණ ඒකකය	ව්‍යාපෘති පිරිවැය	ගොඩනැගිලි සැලසුමට පෙර

අවධානයට ලක්විය යුතු ගැටළුව	පාරිසරික සහ සමාජ බලපෑම	බලපෑම් අවම කිරීමේ ක්‍රියාමාර්ග	ක්‍රියාත්මක කිරීමේ පාර්ශ්ව	අධීක්ෂණ සැලසුම්	පිරිවැය සහ අරමුදල් මූලාශ්‍ර	කාල රාමුව
		(c) අපජලය සහ මලාපවහන බැහැර කිරීමේ ක්‍රමයන් තීරණය කිරීම (මධ්‍යම මලාපවහන පද්ධතිය ලෙස හඳුනාගනු ලැබේ).				
උපයෝගීතා	ජලය, විදුලි සංදේශ සහ විදුලි බලය වැනි උපයෝගීතාවන් ස්ථාපනය කිරීමේදී ව්‍යාපෘතිය ආශ්‍රිත ස්ථාපනයන් සහ ප්‍රජාවට සේවාවන් බිඳ වැටීමක් සිදුවේ. ඉදිකිරීම් සඳහා වූ ප්‍රවේශ මාර්ගය සහ අනාගතයේදී උපයෝගී කර ගැනීම සම්බන්ධයෙන් ඇතුළත් විය යුතුය .	--ඉදිකිරීම් අදියර තුළදී අනවශ්‍ය ලෙස සේවා බිඳ වැටීම් සිදුවීම වැලැක්වීමට, බලපෑම් ලැබිය හැකි උපයෝගීතාවල පිහිටීම සහ උපයෝගීතා මෙහෙයුම්කරුවන් හඳුනාගෙන විස්තරාත්මක ව්‍යාපෘති සැලසුම් ලේඛනවල ලේඛනගත කළ යුතුය. - අදහස් නොකරන ලෙස සේවාවන් වෙත බාධාවන් සිදුවෙන අවස්ථාවකදී ගත යුතු පියවර ඇතුළත් කරමින් කොන්ත්‍රාත්කරුවා ආපතිකතා සැලැස්මක් සකස් කළ යුතුය.	කොන්ත්‍රාත්කරු වා/ලංකා විදුලිබල මණ්ඩලය, ජාතික ජල සැපයුම් සහ ජලාපවහන මණ්ඩලය	නාගරික සංවර්ධන අධිකාරියේ ව්‍යාපෘති කළමනාකරණ ඒකකය	ව්‍යාපෘති	පූර්ව -ඉදිකිරීම

අවධානයට ලක්විය යුතු ගැටළුව	පාරිසරික සහ සමාජ බලපෑම	බලපෑම් අවම කිරීමේ ක්‍රියාමාර්ග	ක්‍රියාත්මක කිරීමේ පාර්ශ්ව	අධීක්ෂණ සැලසුම්	පිරිවැය සහ අරමුදල් මූලාශ්‍ර	කාල රාමුව
<p>මහජන අදහස් විමසීම සහ සමාජ සමීක්ෂණ වර්තමානයේදී උපදේශක ක්‍රියාවලියක් නොමැත. 2013 වර්ෂයේ අවසාන සම්පූර්ණ සමාජ සමීක්ෂණයක් පවත්වනු ලැබීණි.</p>	<p>ප්‍රජාවද ඇතුළත්ව පාර්ශ්වකරුවන් සමග විධිමත් අදහස් විමසීම් සිදු නොකළ හොත්, ව්‍යාපෘතිය අතරදී මතුවන ගැටළු නිරාකරණය නොකෙරෙන අතර පසුකාලීනව ගැටළු මතුවිය හැකිය.</p>	<p>(a) මෙම ඉඩමෙහි නැවත පදිංචි කරනු ලැබූ හෝ නැවත පදිංචි කිරීමට නියමිත පදිංචිකරුවන් සමඟ උපදේශනය සිදු කරනු ලැබිය යුතුය.</p> <p>(b) උචිත ලෙස සකස් කරනු ලැබූ ප්‍රශ්නාවලියක් සමඟ සියළුම නැවත පදිංචි කරනු ලබන නිවැසියන් සඳහා මෙම සමාජ සමීක්ෂණය නිවසෙන් නිවසට පවත්වනු ලැබිය යුතුය. මෙම ප්‍රශ්නාවලිය සකස් කිරීමේදී සමාජ සංවර්ධනය පිළිබඳ විශේෂඥවරයෙකු සම්බන්ධ වනු ලැබිය යුතුය.</p> <p>(c) දැනට ජීවත්වන පුද්ගලයින්ගේ ජීවනෝපාය සහ නැවත පදිංචි කිරීම හේතුවෙන් නැතිවන ජීවනෝපායන් සම්බන්ධයෙන් විශ්ලේෂණාත්මක අධ්‍යයනයක් සිදු කරනු ලැබිය යුතු අතර ඉහත සඳහන් සමාජ සංවර්ධනය පිළිබඳ විශේෂඥවරයාගේ සහාය ඇතිව ඒ සඳහා ගතහැකි විකල්ප ක්‍රියාමාර්ග සම්බන්ධයෙන් සොයාබලනු ලැබිය යුතුය.</p> <p>(d) ඉහත අධ්‍යයනයන් ඉතාමත් කඩිනමින් සිදු කරනු ලැබිය යුතුය. එම අධ්‍යයනය නිවැසියන් නැවත පදිංචි කිරීමට පෙර සිදු කිරීම වඩාත් යෝජ්‍ය වේ.</p> <p>(e) නැවත පදිංචි කිරීමට පෙර , නැවත පදිංචි කර මාස 1කට පසු සහ පළමු වසර සඳහා වසරකට දෙවතාවක් එනම් මාස 6 කට වරක් බැගින් පැවැත්වීමට හැකි වන පරිදි උපදේශන උපලේඛනය සකස් කරනු ලැබිය යුතුය.</p> <p>(f) දුක් ගැනවිලි යාන්ත්‍රණය පාරදායක විය යුතුය, පහසුවෙන් ලබාගත හැකි විය යුතුය එමෙන්ම බලපෑම් ලබන ජනතාවට දායකවන විය යුතුය.</p>	<p>නාගරික සංවර්ධන අධිකාරියේ ව්‍යාපෘති කළමනාකරණ ඒකකය (ඉඩම් සහ සමාජ ගැටළු ඒකකය) සහ පාරිසරික විශේෂඥ/නිලධාරී)</p>	<p>නාගරික සංවර්ධන අධිකාරියේ ව්‍යාපෘති කළමනාකරණ ඒකකය</p>	<p>ව්‍යාපෘති</p>	<p>වහාම</p>
<p>වැදගත්/සංස්කෘතික උරුමයන් සහිත ස්ථාන</p>	<p>කළින්ම වැදගත් සංස්කෘතික සහ උරුම වැඩ බිම් හඳුනා නොගන්නේ නම්, එය හානිකර වෙනු ඇති අතර පූර්වෝපායයන් නොගත හොත් සමාජ අසහනය ඇති වෙනු ඇත.</p>	<p>(a) වැඩ බිමේ සිට මී 500 ක දුරකින් පිහිටන ප්‍රජා ස්මාරක, ආගමික ගොඩනැගිලි, සංස්කෘතික/උරුම ගොඩනැගිලි සහ වැදගත් ස්ථාන හඳුනාගැනීම.</p> <p>(b) ඉහත සඳහන් කළ ස්ථාන පිළිබඳව කොන්ත්‍රාත්කරුවා දැනුවත් කළ බව සහ ඔවුන් ඒවාට සංවේදී බව තහවුරු කරගැනීම.</p> <p>(c) අවස්ථා සෙවීමේ ක්‍රියා පටිපාටීන් සංවර්ධනය</p>	<p>නාගරික සංවර්ධන අධිකාරියේ ව්‍යාපෘති කළමනාකරණ ඒකකය</p>	<p>නාගරික සංවර්ධන අධිකාරියේ ව්‍යාපෘති කළමනාකරණ ඒකකය</p>		<p>ඉදිකිරීමට පෙර</p>

අවධානයට ලක්විය යුතු ගැටළුව	පාරිසරික සහ සමාජ බලපෑම	බලපෑම් අවම කිරීමේ ක්‍රියාමාර්ග	ක්‍රියාත්මක කිරීමේ පාර්ශ්ව	අධීක්ෂණ සැලසුම්	පිරිවැය සහ අරමුදල් මූලාශ්‍ර	කාල රාමුව
ආපදා කළමනාකරණය	දැඩි වර්ෂාපතනය (ගංවතුර), සුළි සුළං යනාදී ආන්තික කාලගුණ තත්වයන්හිදී හා ගින්නක් ඇති වූ විටෙක ජීවිත සහ දේපළවලට හානි සිදු විය හැකිය.	<p>(a) ආපදා අවදානම් අවම කිරීමේ උපාය මාර්ගයන්, හදිසි අවස්ථාවලට සුදානම් වීම සහ ප්‍රතිසාධන ක්‍රියාමාර්ග ගැනීම හා නේවාසිකයින්ට සහ ඉදිකිරීම් සේවකයන්ට පුහුණු/ආරම්භක වැඩසටහන් පැවැත්වීම.</p> <p>(b) ගොඩනැගිලිවල හදිසි අවස්ථාවලදී ඉවත්වීමේ ස්ථාන හඳුනාගැනීම.</p> <p>(c) සියලුම ගොඩනැගිලිවල හදිසි අවස්ථා ඵලාම පද්ධතියක් තිබිය යුතුය. විසිරුම් ගිනි නිවන, ගිනි නිවන උපකරණ යනාදී ගිනි වැලැක්වීමේ ක්‍රියාමාර්ග ගත යුතුය. මෙය ගිනි නිවන අංශයේ අදහස් ලබාගෙන සිදු කළ යුතුය.</p> <p>(d) අතුණු ප්‍රතිග්‍රාහක ඇතුළත් ය.</p>	නාගරික සංවර්ධන අධිකාරියේ ව්‍යාපෘති කළමනාකරණ ඒකකය / සැලසුම් උපදේශක	නාගරික සංවර්ධන අධිකාරියේ ව්‍යාපෘති කළමනාකරණ ඒකකය	ව්‍යාපෘති	ඉදිකිරීමට පෙර
සැලසුම						
තාවකාලික ගංවතුර අවදානම	ව්‍යාපෘති බිම තුළ ජලාපවහනය නිසි ලෙස නඩත්තු නොකළහොත් ව්‍යාපෘති වැඩ බිම තද වැසි දිනවලදී ජලයෙන් යටවිය හැකිය. නිසි වැසි ජලාපවහන ක්‍රමයක් නොමැති විට, වැඩ බිම තුළ ජලය රැඳී පැවතීමේ අවදානමක් ඇති අතර එය රෝගවාහකයින් මගින් ඇතිවන රෝග වැඩි වීමට ඉඩ සලසයි.	<p>(a) භූමිය ගොඩකිරීම මගින් අවට ප්‍රදේශවලට බලපෑමක් ඇති නොවන බවට තහවුරු කරගැනීමෙන් පසු භූමිය පිරවීම තුළින් භූමි මට්ටම ඉහළ දැමීමට සිදුවනු ලැබේ.එසේ නොමැති වුවහොත් සැලසුම් කිරීමේ වෙනත් විකල්පයන් සොයා බැලීමට සිදුවනු ලැබේ .</p> <p>(b) ඇල මාර්ගය දෙසට ස්වභාවිකව ජලය ගලා යන ලෙස බිම බෑවුම් කළ යුතුය,</p> <p>(c) වැසි ජලය ඇල මාර්ගය වෙත රැගෙන යාම සඳහා ජලාපවහන සැලැස්මක් හඳුනාගෙන සංවර්ධනය කළ යුතුය.</p> <p>(d) ඇල මාර්ගය පිරිසිදු කිරීම සහ ප්‍රතිසංස්කරණය සම්බන්ධව ශ්‍රී ලංකා ඉඩම් ගොඩ කිරීමේ සහ සංවර්ධනය කිරීමේ සංස්ථාව සමඟ සාකච්ඡා කිරීම.</p>	නාගරික සංවර්ධන අධිකාරියේ ව්‍යාපෘති කළමනාකරණ ඒකකය / සැලසුම් උපදේශක	නාගරික සංවර්ධන අධිකාරියේ ව්‍යාපෘති කළමනාකරණ ඒකකය		විස්තරාත්මක සැලසුම් සංවර්ධනය කිරීම

අවධානයට ලක්විය යුතු ගැටළුව	පාරිසරික සහ සමාජ බලපෑම	බලපෑම් අවම කිරීමේ ක්‍රියාමාර්ග	ක්‍රියාත්මක කිරීමේ පාර්ශ්ව	අධීක්ෂණ සැලසුම්	පිරිවැය සහ අරමුදල් මූලාශ්‍ර	කාල රාමුව
නිරසර බව සහ ආරක්ෂාව	<p>දීර්ඝ කාලීන නිරසර බව සහ ගොඩනැගිලිවල ගුණාත්මක බව තහවුරු කිරීම සඳහා ප්‍රමාණවත් සැලැස්මක් නොමැති විට ගිලාබැසීම හෝ වෙනත් යටිතල පහසුකම් දෝෂ/උපද්‍රව ඇතිවීමට ඉඩ ඇත.</p> <p>බද්ධ නිවාස සැලසුම පදිංචිකරුවන්ගේ අවශ්‍යතාවය සැපිරෙන පරිදි නිම නොවූ විට සමස්ත බද්ධ නිවාස සංකීර්ණය පිරිහී යාමට ඉඩ ඇත.</p>	<p>(a) දීර්ඝ කාලීනව බද්ධ නිවාසයේ ආරක්ෂාව සහ ඵලදායී නඩත්තුවක් ක්‍රියාත්මක කිරීමට හැකිවන විධිවිධාන සැලසුම තුළ තිබිය යුතුය.</p> <p>(b) සැලසුම සඳහා සම්මත කේත භාවිතා කිරීම, සුළු ප්‍රමාණ දර්ශකය හා පාංශු ස්ථායීතාව සහ ඉඩදී ඇති ශුද්ධ ධාරක ධරිතාව සහ ජවි සංසර්ෂණය පිළිබඳව සලකා බැලීම.</p> <p>(c) සෑම බද්ධ නිවාසයකටම පුද්ගලික විවෘත ඉඩක් (බැල්කනියක් වැනි) තිබිය යුතුය.</p> <p>(d) හදිසි අවස්ථාවකදී ඉවත් වීමේ මග ඇතුළුව ප්‍රමාණවත් තරප්පු පෙළ ප්‍රමාණයක් යෙදිය යුතුය.</p> <p>(e) ප්‍රමාණවත් ගණනකින් විදුලි සෝපාන ස්ථාපනය කළ යුතුය.</p>	.සැලසුම් ගෘහ නිර්මාණ ශිල්පී/ව්‍යාපෘති කළමනාකරණ ඒකකය.	ව්‍යාපෘති කළමනාකරණ ඒකකය.	නාගරික සංවර්ධන අධිකාරිය	ගොඩනැගිලි සැලසුම අතර
ව්‍යාපෘති සංරක්ෂකයන් සැලසුම් කිරීමේදී බලශක්ති කාර්යක්ෂමතාව සහ බලශක්ති සංරක්ෂණය ඒකාබද්ධ කිරීම	<p>නිරසර නොවන, බලශක්ති කාර්යක්ෂමතාව රහිත සහ ආර්ථිකමය නොවන, ශක්‍ය නොවන ගොඩනැගිල්ලක්, සඳහා අවශ්‍යතාවය ඉහළ යන බැවින් පරිසර සම්පත් වෙත අයහපත් බලපෑමක් ඇති කෙරෙනු ඇත.</p> <p>ගොඩනැගිලි වියුහය තුළ ජල සංරක්ෂණය සහ බලශක්ති කාර්යක්ෂමතාව නොමැති විටක සම්පත් හිඟකමකට මුහුණ දීමට ඉඩ ඇති අතර නඩත්තු පිරිවැය වැඩි වීමට මග පාදනු ඇත.</p>	<p>ව්‍යාපෘතියේ විස්තරාත්මක සැලසුම් තුළ බලශක්ති කාර්යක්ෂමතාව, සම්පත් ප්‍රතිවක්‍රීයකරණය, අපද්‍රව්‍ය අවම කිරීම ඇතුළු පාරිසරික නිරසර ප්‍රතිපත්ති තහවුරු විය යුතුය.</p> <ul style="list-style-type: none"> - දැව ආදේශක වැනි ප්‍රතිවක්‍රීකරණය කළ හැකි ද්‍රව්‍ය භාවිතය. -බද්ධ නිවාස සඳහා ජල කාර්යක්ෂම කොටස් සවි කිරීම. -නිරසර බලශක්ති කාර්යක්ෂමතාව සහතික කළ උපකරණ සවි කිරීම. -බලශක්ති කාර්යක්ෂම ආලෝකකරණ උපාංග (LED) භාවිතය. - අවම වශයෙන් පොදු ආලෝකකරණ පද්ධතිය සහ පොදු ඉඩකඩ තුළ ඇති බලශක්ති අවශ්‍යතාවය ආවරණය කිරීම සඳහා සූර්ය බලශක්තිය ලබාගැනීමට අවශ්‍ය ප්‍රකාශ වෝල්ටීය කෝෂ සැපයීම. 	.		ව්‍යාපෘති පිරිවැය	
සන අපද්‍රව්‍ය	සන අපද්‍රව්‍ය බැහැර කිරීම සඳහා නිසි යාන්ත්‍රණයක්	(a) උත්පාදනය වන විවිධ වර්ගයේ සන අපද්‍රව්‍ය ප්‍රමාණය තක්සේරු කර සහ බැහැර කිරීමේ ක්‍රම	නාගරික සංවර්ධන	නාගරික සංවර්ධන අධිකාරිය-ව්‍යාපෘති	ව්‍යාපෘති පිරිවැය	විස්තරාත්මක සැලසුම

අවධානයට ලක්විය යුතු ගැටළුව	පාරිසරික සහ සමාජ බලපෑම	බලපෑම් අවම කිරීමේ ක්‍රියාමාර්ග	ක්‍රියාත්මක කිරීමේ පාර්ශ්ව	අධීක්ෂණ සැලසුම්	පිරිවැය සහ අරමුදල් මූලාශ්‍ර	කාල රාමුව
	සැලසුම් නොකිරීමෙන් භූගත සහ පෘෂ්ඨීය ජල සම්පත් දූෂණය වීමට සහ අවට පරිසරය කුණු කසලවලින් දූෂණය වීමට ඉඩ සැලසෙනු ඇත.	හඳුනාගනිමින් නව බද්ධ නිවාස සංකීර්ණය සඳහා සන අපද්‍රව්‍ය කළමනාකරණ සැලසුමක් සංවර්ධනය කළ යුතුය. (b) මූලාශ්‍ර වෙන් කිරීම සහ දින 3 ක ගබඩා ධාරිතාවක් සහිතව සන අපද්‍රව්‍ය ගබඩා ප්‍රදේශයක් සැලැස්ම තුළට ඇතුළු කිරීම. මෙය බිම් මට්ටමින් සැලසුම් කළ යුතුය.	අධිකාරිය- ව්‍යාපෘති කළමනාකරණ ඒකකය. / සැලසුම් ශාඛ නිර්මාණ ශිල්පී	කළමනාකරණ ඒකකය.		අවසානයකට ගෙන ඒමේදී ඉදිකිරීමට පෙර
අපජලය සහ මලාපවහනය	අපජලය සහ මලාපවහනය පිරියම් නොකරන්නේ නම් හෝ මධ්‍ය පද්ධතියකට සම්බන්ධ කර නොමැති නම්, ජලමං දූෂණය වීමට ඉඩ සලසනු ඇති අතර පිටාර ගැලීම් හෝ ගංවතුර පවතින අවස්ථාවකදී ප්‍රජාව වෙත සෞඛ්‍ය අවදානමක්ද රැගෙන එයි.	(c) අපජලය සහ මලාපවහනය මධ්‍යම මලාපවහන මගට සම්බන්ධ කළ යුතුය. (a) අප ජලය සහ මල ජලය මධ්‍යම මලාපවහන මගට සම්බන්ධ නොවන්නේ නම්, IFC-WB EHS සපුරමින් පිරියම් අංගන ඉදි කළ යුතුය.	නාගරික සංවර්ධන අධිකාරිය - ව්‍යාපෘති කළමනාකරණ ඒකකය.	නාගරික සංවර්ධන අධිකාරියේ ව්‍යාපෘති කළමනාකරණ ඒකකය	ව්‍යාපෘති /නාගරික සංවර්ධන අධිකාරිය	සැලසුම් අදියර සහ නැවත ඉදිකිරීම අවසන් වූ පසු.
වෘත්තීය ස්වාස්ථතාව, ආරක්ෂාව සහ අත්‍යවශ්‍ය පහසුකම්	සැලසුම තුළ ප්‍රමාණවත් ආරක්ෂක පියවරයන් නොමැති නම් ගිනි අනතුරු ඇති වීමටත් වෘත්තීය ස්වාස්ථතා උපද්‍රව වැඩි වීමටත් හේතු වෙනු ඇත.	(a) සැලසුම තුළ ගිනි ආරක්ෂණ පිරිවිතරයන් ඇතුළත් විය යුතුය (ප්‍රමාණවත් තරප්පු ගණන, හදිසි අවස්ථාවකදී පිට වීම යනාදිය). (b) ආබාධ සහිත පුද්ගලයන්ගේ අවශ්‍යතා සැපිරෙන විධි විධානද ඇතුළත් විය යුතුය.	සැලසුම් ශාඛ නිර්මාණ ශිල්පී	නාගරික සංවර්ධන අධිකාරියේ ව්‍යාපෘති කළමනාකරණ ඒකකය	ව්‍යාපෘති පිරිවැය	සැලසුම් අදියර සහ නැවත ඉදිකිරීම අවසන් වූ පසු.
ඉවත් කිරීමේ අදියර						

අවධානයට ලක්විය යුතු ගැටළුව	පාරිසරික සහ සමාජ බලපෑම	බලපෑම් අවම කිරීමේ ක්‍රියාමාර්ග	ක්‍රියාත්මක කිරීමේ පාර්ශ්ව	අධීක්ෂණ සැලසුම්	පිරිවැය සහ අරමුදල් මූලාශ්‍ර	කාල රාමුව
අනුගමනය කරනු ලැබිය යුතු ආරක්ෂිත ක්‍රමවේද	ගොඩනැගිලි හෝ අනෙකුත් විනාශ කළ යුතු ද්‍රව්‍ය ඉවත් කිරීමේදී ආරක්ෂිත ක්‍රමවේදයන් අනුගමනය කරනු නොලැබුවහොත් සෞඛ්‍යමය ගැටළු හෝ හදිසි අනතුරු ඇත්වීමට ඉඩ ඇත.	<p>(a) පදිංචිකරුවන් ප්‍රදේශයෙන් ඉවත් වූ පසු ඔවුන් අතපසුවීමෙන් දමා ගොස් ඇති ඕනෑම දෙයක් ගෙනයාම සඳහා භූමියට නැවත පැමිණීමට දින කිහිපයක් ලබා දෙන්න.</p> <p>(b) ඉදිකිරීම් කොන්ත්‍රාත්කරුගේ පූර්ව අනුමැතිය ඇතුළු වීස පූර්ව පදිංචිකරුවන් භූමියේ දක්නට ලැබෙන යටිතල පහසුකම් උපාංග කිසිවක් ඉවත් නොකළ යුතුය.</p> <p>(c) කඩා ඉවත් කරනු ලබන ප්‍රදේශය සම්පූර්ණයෙන් ආවරණය කළ යුතුය.</p> <p>(d) කඩා ඉවත් කිරීමට පෙර සියලුම විදුලි සහ ජල සැපයුම් විසන්ධි කළ යුතුය.</p> <p>(e) කඩා ඉවත් කරනු ලැබීමට පෙර ඒ සම්බන්ධව කටයුතු කරන සියලුම සේවකයින් හෙල්මට් වැනි හිසට දමන්නා වූ ආරක්ෂිත හිස් ආවරණ , අක්ෂි ආවරණ , ග්ලව්ස් වැනි ආරක්ෂිත පළඳනා පැළඳිය යුතුය.</p> <p>(f) කඩා ඉවත් කරනු ලැබීමට පෙර ඒ සම්බන්ධව කටයුතු කරන සියලුම සේවකයින් කම්කරු නීති මගින් ආවරණය කළයුතු අතරම ඔවුන්ව රක්ෂණය කරනු ලැබිය යුතුය.</p> <p>(g) විශේෂයෙන් ඉදි කිරීම් භූමි ප්‍රදේශය අධික ලෙස දූෂණය වී ඇති බැවින් සෞඛ්‍යය සහ සෞඛ්‍යාරක්ෂිතබව කඩා ඉවත් කරනු ලැබීමට සම්බන්ධව කටයුතු කරන සියලුම සේවකයින්හට අතේ ගෙනයා හැකි ජල බෝතල් සපයනු ලැබිය යුතුය.</p> <p>(h) ඉදි කිරීම් භූමිය තුළ සේවකයින්හට විවේක ගැනීම උදෙසා සෙවන සහිත ස්ථානයක් සපයනු ලැබිය යුතුය.</p>				

අවධානයට ලක්විය යුතු ගැටළුව	පාරිසරික සහ සමාජ බලපෑම	බලපෑම් අවම කිරීමේ ක්‍රියාමාර්ග	ක්‍රියාත්මක කිරීමේ පාර්ශ්ව	අධීක්ෂණ සැලසුම්	පිරිවැය සහ අරමුදල් මූලාශ්‍ර	කාල රාමුව
දැනට පවතින ව්‍යුහයන් ඉවත් කිරීම	දැනට පවතින ව්‍යුහයන් විනාශ කිරීම හේතුවෙන් ප්‍රතිඵල වන ඉවතලන ද්‍රව්‍යයන් හේතුවෙන් භූමි සැකැස්ම වෙනස්විය හැකි අතර එමගින් අවට ජීවත්වන ප්‍රජාවට සෞඛ්‍යමය බලපෑම් ඇති විය හැක.	<p>(a) විනාශ කරන ලද ඉවතලන ද්‍රව්‍ය ඉවත් කිරීම පිළිබඳව මධ්‍යම පරිසර අධිකාරියෙන් නිර්දේශ ලබා ගැනීම</p> <p>(b) සන අපද්‍රව්‍ය ඉවත් කිරීම ද CMC.</p> <p>මාර්ගෝපදේශයන්ට අනුකූල විය යුතුය</p> <p>(c) කොන්ත්‍රාත්කරු විසින් ඉහත සඳහන් ඉවතලන ද්‍රව්‍ය බැහැර කිරීම සඳහා තෝරාගත් භූමි ප්‍රදේශය මහජනතාව ජීවත්වන ප්‍රදේශයන්ගෙන් තොර විය යුතු අතරම සහ පාරිසරික වශයෙන් සංවේදී ප්‍රදේශ නොවිය යුතුය.</p> <p>(d) ඉදිකිරීම් කටයුතුහිදී ඉතිරිවන සියලුම කසල සහ අවශේෂ ද්‍රව්‍යයන් හැකි සෑම අවස්ථාවකදීම නැවත උපයෝගී කරගනු ලැබිය යුතුය.</p> <p>(e) මධ්‍යම පරිසර අධිකාරිය විසින් ලබාදෙන නිර්දේශයන් ප්‍රකාරව මෙම ඉවතලන ද්‍රව්‍ය බැහැර කිරීම කොන්ත්‍රාත්කරුගේ වගකීම වේ.</p> <p>f) මෙම ඉවතලන ද්‍රව්‍ය ඉවත් කරන තුරු රූප් කිරීම සඳහා ඉදිකිරීම් පරිශ්‍රය තුළ ප්‍රදේශයක් මායිම් කොට වෙන් කිරීම සහ හැකි පමණ ප්‍රතිවක්‍රීකරණය සහ කොම්පෝස්ට් කිරීම වැනි ක්‍රමවේද තුළින් ඉවතලන ද්‍රව්‍ය හැකි තරම් අවම කිරීමට ක්‍රියා කිරීම</p> <p>g) ජාතික පාරිසරික පනත (NEA) අභිවනය කරමින් ක්‍රියාත්මක ලෝක බැංකුවේ පාරිසරික සෞඛ්‍ය සහ ආරක්ෂාව පිළිබඳ උපදෙස් මාලාවට අනුකූල (IFC-WB EHS) වන ලෙස ඉදිකිරීම් භූමියෙහි ශබ්ද මට්ටම පාලනය කරනු ලැබීම</p>				

<p>ඇස්බැස්ටෝස් ආරක්ෂිතව හැසිරවීම</p>	<p>ලිහිල් ඇස්බැස්ටෝස් තන්තු සමඟ ඇති සෞඛ්‍යමය සහ ආරක්ෂිත අවදානම</p>	<p>(අ) ජාතික පාරිසරික පනතෙහි (NEA) සඳහන් කරනු ලැබ ඇති නීතිරීති අනුගමනය කිරීම .(පාරිසරික සහ සමාජ කළමනාකරණ රාමුවෙහි (ESMF).කොටසක් ලෙස මෙම මාර්ගෝපදේශයන් දෙනු ලබයි. ව්‍යාපෘති භූමියෙහි සේවකයින් ඇස්බැස්ටෝස් ආරක්ෂාකාරී ලෙස හසුරුවීම පිළිබඳව දැනුවත් කරනු ලැබිය යුතුය.</p> <p>(ආ) සෞඛ්‍යමය අවදානම අවම කිරීම උදෙසා හැකි සෑම අවස්ථාවකම ඇස්බැස්ටෝස් තහඩු හානි නොකරමින් ඉවත් කරනු ලැබිය යුතුය .</p> <p>(ඇ) මොනම හේතුවක් මතම කිසිම අවස්ථාවක පුළුස්සනු නොලැබිය යුතුය.</p> <p>(ඈ) එමෙන්ම ඇස්බැස්ටෝස් අනෙකුත් ඉවතලන ද්‍රව්‍ය වලින් වෙන් කරනු ලැබිය යුතුය. මධ්‍යම පරිසර අධිකාරියත් සමඟ සාකච්ඡා කොට උචිත ස්ථානයක මෙම ඇස්බැස්ටෝස් බැහැර කරනු ලැබිය යුතුය. එසේම මෙම ඇස්බැස්ටෝස් බැහැර කරනු ලබන තුරු උචිත සහ ආරක්ෂිත ගබඩා ප්‍රදේශයක වෙන්ව ගබඩාකර තබනු ලැබිය යුතුය.</p> <p>(ඉ) ඇස්බැස්ටෝස් තහඩු ප්‍රවාහනය ආවරණය කළ තන්වයන් යටතේ සිදු කරනු ලැබිය යුතුය .</p> <p>(ඊ) ඇස්බැස්ටෝස් හසුරුවනු ලබන සියලුම සේවකයින් මුහුණු ආවරණ ,ග්ලවුස් සහ අක්ෂි පළඳනා වැනි ආරක්ෂිත උපාංග පළඳනු ලැබිය යුතුය.</p> <p>(උ) මධ්‍යම පරිසර අධිකාරිය ඇස්බැස්ටෝස් බැහැර කිරීම පිළිබඳව විසඳුමක් ලබා දෙනතුරු ඇස්බැස්ටෝස් ආරක්ෂිතව ගබඩා කිරීම සඳහා ස්ථානයක් නාගරික සංවර්ධන අධිකාරිය විසින් හඳුනාගනු ලැබිය යුතුය .</p>	<p>කොන්ත්‍රාත්කරුවා/උප-කොන්ත්‍රාත්කරුවා</p>	<p>කොන්ත්‍රාත්කරුවා/උපකොන්ත්‍රාත්කරුවා.</p> <p>පාරිසරික නිලධාරි, විශේෂඥ</p>	<p>කොන්ත්‍රාත්කරුවා ගාස්තු</p>	<p>During demolition</p>
--------------------------------------	--	---	---	---	--------------------------------	--------------------------

අවධානයට ලක්විය යුතු ගැටළුව	පාරිසරික සහ සමාජ බලපෑම	බලපෑම් අවම කිරීමේ ක්‍රියාමාර්ග	ක්‍රියාත්මක කිරීමේ පාර්ශ්ව	අධීක්ෂණ සැලසුම්	පිරිවැය සහ අරමුදල් මූලාශ්‍ර	කාල රාමුව
සිවිල් වැඩ කටයුතු ආරම්භ කිරීමට පෙර පදනම් රේඛා පාරිසරික තත්වයන් ස්ථාපිත කිරීම						

අවධානයට ලක්විය යුතු ගැටළුව	පාරිසරික සහ සමාජ බලපෑම	බලපෑම් අවම කිරීමේ ක්‍රියාමාර්ග	ක්‍රියාත්මක කිරීමේ පාර්ශ්ව	අධීක්ෂණ සැලසුම්	පිරිවැය සහ අරමුදල් මූලාශ්‍ර	කාල රාමුව
සිවිල් වැඩ කටයුතු ආරම්භ කිරීමට පෙර පදනම් රේඛා පාරිසරික තත්වයන් ස්ථාපිත කිරීම	වැලි, වානේ යනාදී ස්වභාවික සම්පත් නිස්සාරණය මගින් හා ලක්ෂණ වෙනස් වී පාරිසරික භායනය සිදු වීමට ඉඩ ඇත.	<p>(a) ICTAD මර්ගෝපදේශ අනුගමනය කර ඇති බව තහවුරු කරගන්න.</p> <p>(b) වැලි සහ ගල් කැබලි ගෙන ආ යුත්තේ අවසර සහිත ස්ථානයන්ගෙන් පමණි.</p> <p>(c) ගංගා පත්ල වෙත වන හානිය අවම කිරීම සඳහා හැකි සෑම අවස්ථාවකදීම මුහුදු වැලි භාවිතා කිරීම.</p>	කොන්ත්‍රාත්කරුවා	කොන්ත්‍රාත්කරුවා	කොන්ත්‍රාත්කරුගේ ගාස්තුව	(ස්ථානීය පරීක්ෂාවන්)

අවධානයට ලක්විය යුතු ගැටළුව	පාරිසරික සහ සමාජ බලපෑම	බලපෑම් අවම කිරීමේ ක්‍රියාමාර්ග	ක්‍රියාත්මක කිරීමේ පාර්ශ්ව	අධීක්ෂණ සැලසුම්	පිරිවැය සහ අරමුදල් මූලාශ්‍ර	කාල රාමුව
<p>භූමිය සැකසීම</p>	<p>බිම කොටා පිරවීමේ කටයුතු මගින් ජල මං අවහිර වීම සහ අවසාදනයන් ඇති වීමට ඉඩ ඇත.</p> <p>අනුමත ස්ථානයකින් පිරවුම් ද්‍රව්‍ය නොගතහොත් පාරිසරික හානියක් සිදුවෙනු ඇත.</p> <p>(a) පිරවීමේ කටයුතු ක්‍රියාත්මක වීමේදී ඇල පද්ධතිය අසල වැලි කොටට හෝ වෙනත් උචිත ක්‍රියා මාර්ගයක් ගනු ලැබිය යුතුය.</p> <p>මෙම භූමිය අපිරිසිදු වී ඇතිනම් , දැනට සිටින ප්‍රජාවට සහ අනාගත ප්‍රජාවට සෞඛ්‍යමය ගැටළු සහ මදුරුවන් වැනි රෝග වාහක ගැටළු ඇතිවීමට ඇති ප්‍රවනතාවය අවම කිරීම උදෙසා එය පිරිසිදු කොට සනීපාරක්ෂාව තහවුරු කරනු ලැබිය යුතුය.</p>	<p>(a) පිරවීමේ කටයුතු ක්‍රියාත්මක වීමේදී ඇල පද්ධතිය අසල වැලි කොටට හෝ වෙනත් උචිත ක්‍රියා මාර්ගයක් ගනු ලැබිය යුතුය.</p> <p>(b) උපකරණ සහ වාහන නිත්‍ය ලෙස නඩත්තු කිරීම මගින් ශබ්දය පාලනය කරගත හැකි වෙන අතර සීමාවන් අසල “නලාව ශබ්ද නොකරන්න” යන පුවරු ප්‍රදර්ශනය කළ යුතුය. රාත්‍රී කාලයේදී ශබ්දකාරී ක්‍රියාකාරකම් සිදු නොකළ යුතුය. ඉදිකිරීම් සුන් බුන් ඇලමාර්ගයට බැහැර නොකළ යුතුය.</p> <p>(c) සමහර අවස්ථාවලදී ඇලමාර්ග දෙපස බැමිද ඉහළට එසවීමට සිදුවෙනු ඇත. මෙය ශ්‍රී ලංකා ඉඩම් ගොඩකිරීමේ හා සංවර්ධනය කිරීමේ සංස්ථාව සහ පලාත්පාලන ආයතන සමග එක්වී සිදු කළ යුත්තකි.</p> <p>(d) පිරවුම් ද්‍රව්‍ය ගෙන ආ හැක්කේ බලපත්‍රලාභීන් හරහා පමණි. ICTAD මාර්ගෝපදේශ අනුගමනය කළ යුතුය.</p> <p>(e) ඇල මාර්ගයේ ජල ප්‍රවාහය වැඩි කිරීම උදෙසා කසල ඉවත් කිරීම , මඩ ඉවත් කිරීම ඇල මාර්ගයේ ඉවුර පිරිසිදු කිරීමට සිදු වේ Consult with SLLRDC.</p> <p>(f) උපකරණ සහ වාහන නිත්‍ය ලෙස නඩත්තු කිරීම මගින් ශබ්දය පාලනය කරගත හැකි වෙන අතර සීමාවන් අසල “නලාව ශබ්ද නොකරන්න” යන පුවරු ප්‍රදර්ශනය කළ යුතුය. රාත්‍රී කාලයේදී ශබ්දකාරී ක්‍රියාකාරකම් සිදු නොකළ යුතුය.</p>	<p>කොන්ත්‍රාත්කරු වා</p>	<p>ව්‍යාපෘති කළමනාකරණ ඒකකය. පාරිසරික නිලධාරී/විශේෂඥ කොන්ත්‍රාත් අධීක්ෂණ උපදේශක</p>	<p>ව්‍යාපෘති පිරිවැය</p>	<p>ඉදිකිරීම අතරතුර සති පතා.</p>
<p>සිවිල් වැඩ කටයුතු ආරම්භ කිරීමට පෙර පදනම් රේඛා පාරිසරික</p>	<p>සුදුසු හා නියෝජිත පදනම් රේඛා දත්ත ලබාගැනීම සමස්ත අධීක්ෂණ සහ විගණන ක්‍රියාවලියට ඉතාම වැදගත් වේ. එයට හේතුව</p>	<p>(a) ඉදිකිරීම් කලාපය සහ ශ්‍රම කඳවුරු සඳහා වෙන් කරන ලද ප්‍රදේශ ලේඛනගත කිරීම. ඡායාරූප සහ ගෝලීය ස්ථානීයකරණ පද්ධති බණ්ඩාංක ඇතුළත් කිරීම.</p>	<p>කොන්ත්‍රාත්කරු වා</p>	<p>කොන්ත්‍රාත්කරුවා/ නාගරික සංවර්ධන අධිකාරියේ ව්‍යාපෘති කළමනාකරණ ඒකකය</p>	<p>කොන්ත්‍රාත්කරුවා ගාස්තුව</p>	<p>මෙහෙයුම් ආරම්භ කිරීමේදී</p>

අවධානයට ලක්විය යුතු ගැටළුව	පාරිසරික සහ සමාජ බලපෑම	බලපෑම් අවම කිරීමේ ක්‍රියාමාර්ග	ක්‍රියාත්මක කිරීමේ පාර්ශ්ව	අධීක්ෂණ සැලසුම්	පිරිවැය සහ අරමුදල් මූලාශ්‍ර	කාල රාමුව
<p>කන්වයන් ස්ථාපිත කිරීම</p>	<p>වන්නේ එය පාරිසරික බලපෑම් ඇගයීම සඳහා වන සම්මතයන් ගොඩ නගන බැවිනි.</p> <p>.</p> <p>අවට ප්‍රදේශයේ තවදුරටත් පැල්පත් 100 කට වැඩි ප්‍රමාණයන් පවතින අතර ගොඩනැගිල්ල ඉදිකිරීමේදී භූමියට යතඩ සවි කිරීමේදී සහ අධික කම්පනය සහිත ඉදිකිරීම් කටයුතුහිදී අවට අනෙකුත් ගොඩනැගිලි සහ අනෙකුත් ව්‍යුහයන්හටද හානිවීම් සිදු විය හැක.</p>	<p>(b) අධීක්ෂණ සැලසුම අනුව, පරිවේශී වායු ගුණාත්මක බව, ජල ගුණාත්මක බව සහ ශබ්ද මට්ටම්වලට අදාළව පදනම් රේඛා අධීක්ෂණයක් සිදු කිරීම. ජල ගුණාත්මක බව, වායු ගුණාත්මක බව සහ ශබ්දය සඳහා වන පදනම් රේඛා අධීක්ෂණය, ඉදිකිරීම් ආරම්භ කිරීමට පෙර විගණනය කළ යුතු අතර ඉන්පසු උපව්‍යාපාති කාල සීමාව තුළ ක්‍රියාත්මක වෙනු ඇත.</p> <p>(c) අවට ගොඩනැගිලි සහ උණ ලෙස දියුණු වූ ප්‍රදේශ (underserved areas) දැනට පවතින අඩුපාඩු සහ හානිවීම් සම්බන්ධයෙන් දැනගැනීම උදෙසා අවට ගොඩනැගිලි පිළිබඳව ව්‍යුහාත්මක මානය කිරීමක් සිදු කරන්න.</p> <p>(d) ඉදිකිරීම් කාලය තුළදී උණ ලෙස දියුණු වූ ප්‍රදේශවල (underserved areas) පවතින ව්‍යුහයන්හි කැඩෙනසුළු භාවය හේතුවෙන් එම ව්‍යුහයන් ඉතාමත් හොඳින් සමීක්ෂණය කරනු ලැබීමට සිදු වේ. දුක්ගැන්විලි නිරාකරණය කිරීමේ යාන්ත්‍රණය පැහැදිලි කර පහසුවෙන් පිවිසීමට හැකියාව සහිත එකක් විය යුතුය.</p>				
<p>ශ්‍රම කදවුරු පිහිටුවීම</p> <p>ඉදිකිරීම් ක්ෂේත්‍රය තුළ කම්කරු කදවුරු ඉදි කරන්නේ නම් පමණක් මෙය අදාළ වේ.</p>	<p>ශ්‍රම කදවුරු සඳහා වන මාර්ගෝපදේශ අනුගමනය නොකළහොත් එමෙන් පරිසර දූෂණය වීමට ඉඩ තිබේ. එය සේවකයින්ට සෞඛ්‍ය, සනීපාරක්ෂක සහ ආරක්ෂණ ගැටළු ඇති කිරීමටද ඉඩ ඇත.</p>	<p>(a) ශ්‍රම කදවුරු පිහිටුවන ස්ථානය නාගරික සංවර්ධන අධිකාරියේ ව්‍යාපෘති කළමනාකරණ ඒකකය විසින් අනුමත කළ යුතු අතර මධ්‍යම පරිසර අධිකාරිය සහ පලාත් පාලන ආයතන විසින් නිකුත් කර ඇති මාර්ගෝපදේශ/නිර්දේශවලට අනුකූල විය හැකිය.</p> <p>(b) ඉදිකිරීම් කදවුරු පිහිටුවීම ICTAD විසින් සපයන ලද මාර්ගෝපදේශවලට අනුකූල විය යුතු අතර ශ්‍රම කදවුරු සහ වැඩ බිම තුළ ඉදිකිරීම් උපකරණ තැබීම සඳහා ප්‍රමාණවත් ඉඩකින්ද සමන්විත විය යුතුය.</p> <p>(c) ඉදිකිරීම්/ශ්‍රම කදවුරුවලට නිසි සහ අපද්‍රව්‍ය බැහැර කිරීමේ ක්‍රමයක්, සනීපාරක්ෂක සහ මලාපවහන පහසුකම් (පානීය ජලය, කැසිකිලි, වැසිකිලි සහ නාන කාමර) සැපයිය යුතුය.</p>	<p>කොන්ත්‍රාත්කරු වා</p>	<p>කොන්ත්‍රාත්කරුවා / පාරිසරික නිලධාරි/විශේෂඥ</p>	<p>කොන්ත්‍රාත්කරුගේ ගාස්තුව</p>	<p>අවශ්‍ය පරිදි</p>

අවධානයට ලක්විය යුතු ගැටළුව	පාරිසරික සහ සමාජ බලපෑම	බලපෑම් අවම කිරීමේ ක්‍රියාමාර්ග	ක්‍රියාත්මක කිරීමේ පාර්ශ්ව	අධීක්ෂණ සැලසුම්	පිරිවැය සහ අරමුදල් මූලාශ්‍ර	කාල රාමුව
සම්පත් යෙදවීම සහ ඉඩ වෙන්කිරීම	ඉදිකිරීම් ද්‍රව්‍ය ගබඩා කිරීමේ අංගනය, ශ්‍රම කඳවුර, ව්‍යාපෘති කාර්යාලය යනාදිය සඳහා ඉඩ වෙන් කිරීමට අතිරේක ඉඩක් අවශ්‍ය කෙරේ.	<p>(a) ගබඩා කිරීමේ අවශ්‍යතාවය අඩු කිරීම සඳහා හැකි තරම් දේශීය ද්‍රව්‍ය භාවිතා කිරීම</p> <p>(b) ඉදිකිරීම් ද්‍රව්‍ය ගබඩා කිරීම මාර්ගයෙන් ප්‍රමාණවත් තරම් දුරකින් ඇත් විය යුතුය. වැලි, බොරළු, මෙටල් බ්‍රිමන් සහ සිමෙන්ති ආවරණය කළ යුතුය. සිමෙන්ති, බ්‍රිමන් (බැරල්), තෙල් සහ වෙනත් රසායනිකයන්, බිම් මට්ටමට වඩා උස, අපාරගමාය පෘෂ්ඨයන් සහිතව (උදා. කොන්ක්‍රීට් ස්ලැබ්) ගබඩා කළ යුතු අතර එතුළට වැසි ජලය නොගලන ලෙසට ආවරණය කළ යුතුය. දුම, වාෂ්ප යනාදිය සහ හානිකර විය හැකි ලෙස කටුක ගන්ධයන් එකතු වීම වැළැක්වීමට ප්‍රමාණවත් වාතාශ්‍රයක් සැපයිය යුතුය.</p> <p>(c) යෝජිත ඉදිකිරීම් කටයුතු සඳහා ප්‍රදේශය අවටින් තුපුහුණු සහ පුහුණු සේවකයන් තෝරාගැනීමෙන් ශ්‍රම කඳවුරු පිහිටුවීමේ අවශ්‍යතාව අඩු කළ හැකිය.</p>	කොන්ත්‍රාත්කරුවා	ව්‍යාපෘති කළමනාකරණ ඒකකය. පාරිසරික නිලධාරී/විශේෂඥ		ඉදිකිරීම් ආරම්භයේදී
ඉදිකිරීම් කඳවුර සහ ඉදිකිරීම් වැඩබිම තුළ පානීය ජලය	කම්කරුවන් සඳහා පානීය ජලය නොමැති වීමෙන් විජලනය සහ වෙනත් සෞඛ්‍ය අවදානම් ඇති වීමටත් ඉඩ ඇත. (ජලය හිඟ කාලයන් තුළ මෙය විශේෂයෙන් වැදගත් වේ).	<p>(a) වැඩබිමට, විශ්වසනීය මූලාශ්‍රයකින් පානීය ජලය ලබාගෙන ප්‍රමාණවත් ජල සැපයුමක් ලබාදිය යුතුය.</p> <p>(b) පානීය ජලය සැම විටම සැපයීමට හැකි වන ලෙස ප්‍රමාණවත් ජල ටැංකිවල ගබඩා කළ යුතුය.</p> <p>(c) පානීය සනීපාරක්ෂාව සහ ඉදිකිරීම් සඳහා ප්‍රමාණවත් ජල සැපයීමක් ලබාදීම තහවුරු කිරීමට කොන්ත්‍රාත්කරුවා ඔහුගේ සැලැස්ම ඉදිරිපත් කළ යුතුය. පිටතින් රැගෙන එන්නේ නම්, ජල සැපයුම්කරුවා ජලය ලබාගන්නා මුල් මූලාශ්‍රය සටහන් තබා ගැනෙනු ඇත.</p>	කොන්ත්‍රාත්කරුවා	ව්‍යාපෘති කළමනාකරණ ඒකකය. පාරිසරික නිලධාරී/විශේෂඥ		සනීපනා පරීක්ෂාව
දුහුවිලි සහ ඉදිකිරීම් උපකරණවල විමෝචනයන්	දුහුවිලි උත්පාදනය වීම මගින් අයහපත් වායු ගුණාත්මක භාවයක් ඇතිවෙන අතර ගබඩා බිම්වලින් සහ වාහන/උපකරණ තෙල් මාරුකිරීමෙන් වාෂ්පශීලී කාබනික සංයෝග (VOC) පිටවීම, ඉදිකිරීම් කටයුතු හා වාහනවලින් කාබන් මොනොක්සයිඩ්, නයිට්‍රජන්	<p>(a) ඉදිකිරීම් බිම තෙත් කිරීම සහ ජලය ඉසීම.</p> <p>(b) ඉදිකිරීම් ද්‍රව්‍ය ප්‍රවාහනයේදී දුහුවිලි විමෝචනය පාලනය කිරීමට, වැඩ බිම අසලින් ගමන් ගන්නා වාහන සඳහා වේග සීමාවන් පැනවිය හැකිය.</p> <p>(c) ඉදිකිරීම් ද්‍රව්‍ය පැටවීමේදී සහ බැමේදී දුහුවිලි පිටවීම වැළැක්වීමට පියවර ගැනීම. ද්‍රව්‍ය ප්‍රවාහනය සඳහා භාවිතා කරන ට්‍රැක් රථ සහ ලොරි අනිවාර්යයෙන් ටාපෝලින් ආවරණ භාවිතා කළ යුතුය.</p>	කොන්ත්‍රාත්කරුවා	ව්‍යාපෘති කළමනාකරණ ඒකකය. පාරිසරික නිලධාරී/විශේෂඥ		සනීපනා පරීක්ෂාව

අවධානයට ලක්විය යුතු ගැටළුව	පාරිසරික සහ සමාජ බලපෑම	බලපෑම් අවම කිරීමේ ක්‍රියාමාර්ග	ක්‍රියාත්මක කිරීමේ පාර්ශ්ව	අධීක්ෂණ සැලසුම්	පිරිවැය සහ අරමුදල් මූලාශ්‍ර	කාල රාමුව
	ඩයොක්සයිඩ් විමෝචනය වීමෙන් සේවකයින්ගේ සහ අවට ප්‍රජාවේ සෞඛ්‍යයට තර්ජනයක් ඇති වෙනු ඇත.	<p>(d) සියලුම පිරවීම් කටයුතු, දුහුවිලි විමෝචනය අඩු වන පරිද්දෙන් ආවරණය කර ආරක්ෂාකාරීව සිදු කළ යුතුය.</p> <p>(e) ඉදිකිරීම් සඳහා භාවිතා කරන සියලුම වාහන, උපකරණ සහ යන්ත්‍ර සූත්‍ර, ශ්‍රී ලංකා රජයේ වාහන දුම් පරික්ෂාවට අනුකූල විය යුතුය. ජාතික පරිසර පනත යටතේ වායු විමෝචන ගැසට් පත්‍රයට අනුව උපකරණ විමෝචනයන් සඳහා වන ප්‍රතිමානයන් සැකසිය යුතුය.</p> <p>(f) වායු ගුණාත්මක බව අධීක්ෂණය IFC-WB EHS ප්‍රමිතීන්ට අනුකූල විය යුතුය.</p>				
ශබ්ද දූෂණය	ඉදිකිරීම් ශබ්දය අවට පරිසරයට බාධා කරනු ඇත.	<p>(a) පුහුණුව ලත් කාර්මික ශිල්පීන් යොදවා නිතරම නඩත්තු කිරීමෙන් සියලුම යන්ත්‍ර සූත්‍ර, උපකරණ සහ වාහන යහපත් තත්වයේ පවත්වා ගත යුතුය. ජාතික විමෝචන ප්‍රමිතීන් (1994) ක්‍රමයට, ඉදිකිරීම් වාහන සහ උපකරණ සඳහා, 1996 දී මධ්‍යම පරිසර අධිකාරිය විසින් නියම කළ ශබ්ද පාලන රෙගුලාසි (අතිවිශේෂ ගැසට් පත්‍රය, අංක 924/12) ක්‍රියාත්මක කළ යුතුය.</p> <p>(b) ඉදිකිරීම් සඳහා භාවිතා කරන සියලුම වාහන සහ උපකරණවලට පිටකුරු සයිලන්සර් සවි කිරීමට කොන්ත්‍රාත්කරුවා වග බලාගත යුතුය.</p> <p>(c) ඉදිකිරීම් බිම්වල, ගල් කුඩු කිරීම, ඩීසල් විදුලි ජනක යන්ත්‍ර භාවිතා කිරීම, ඉහළ ශබ්දයක් ඇති උපකරණ භාවිතා කිරීම යනාදී කටයුතු ප.ව.10:00 සිට පෙ.ව.6:00 අතර කාලය තුළ නැවැත්විය යුතුය.</p> <p>(d) ශබ්ද මූලාශ්‍රය සහිත ඉඩම් සීමාවේ උපරිම අවසර දෙනු ලබන ශබ්ද මට්ටම්, IFC-WB EHS මිශ්‍ර සංවර්ධන ප්‍රමිතීන්ට අනුගත විය යුතුය. මෙම ප්‍රමිතීන්, ජාතික පරිසර පනතේ ප්‍රමිතීන් අභිබවනු ලබයි.</p>	කොන්ත්‍රාත්කරු වා	ව්‍යාපෘති කළමනාකරණ ඒකකය. පාරිසරික නිලධාරී/විශේෂඥ		ඉදිකිරීම් ආරම්භයේ සිට, ඉන්පසු මාස තුනකට වරක්
අපජලය සහ මල ජලය බැහැර කිරීම	ශ්‍රම කදවුරුවලින් සහ වැසිකිලි පහසුකම් වෙතින් පිරිපහදු නොකළ අපජලය බැහැර කිරීම නිසි ලෙස	(a) ඉදිකිරීම් අතරතුර තාවකාලික අපජල වලවල් ස්ථානගත කෙරෙනු ඇති අතර ඉදිකිරීම් අවසන් කිරීමෙන් පසු ඒවා ඉවත් කෙරෙනු ලැබේ.	කොන්ත්‍රාත්කරු වා	ව්‍යාපෘති කළමනාකරණ ඒකකය. පාරිසරික නිලධාරී/විශේෂඥ		ඉදිකිරීම් කටයුතු ආරම්භයේදී

අවධානයට ලක්විය යුතු ගැටළුව	පාරිසරික සහ සමාජ බලපෑම	බලපෑම් අවම කිරීමේ ක්‍රියාමාර්ග	ක්‍රියාත්මක කිරීමේ පාර්ශ්ව	අධීක්ෂණ සැලසුම්	පිරිවැය සහ අරමුදල් මූලාශ්‍ර	කාල රාමුව
	<p>කළමනාකරණය නොකළහොත් පරිසර දූෂණයට හේතු වෙනු ඇත.</p> <p>පිරිපහදු නොකළ මල ජලය පෘෂ්ඨීය ජලය මෙන්ම භූගත ජලයද දූෂණය කරනු එහි අතර සෞඛ්‍ය අවදානම්ද ඇති කරනු ඇත.</p>	<p>(b) අපජලය මුදාහැරීම ශ්‍රී ලංකා ප්‍රමිති ආයතනය විසින් පනවන ලද ප්‍රමිතීන් සහ ජාතික පරිසර පනතින් නියම කර ඇති ප්‍රමිතීන්වලට අනුකූල වෙනු ඇත.</p> <p>(c) තාවකාලික මල ජල වලවල් (මුදා තැබූ), ඉදිකිරීම අවසන් වූ පසු ඉවත් කිරීමට යටත්ව ස්ථාපනය කෙරේ. මල ජලය කිසියම් ලෙසකින් පරිසරයට මුදා හරින්නේ නම් එය IFC-WB-EHS ප්‍රමිතීන් සමග අනුකූල විය යුතුය.</p>				
<p>සන අපද්‍රව්‍ය බැහැර කිරීම</p>	<p>ශ්‍රම කඳවුරු, නිලධාරීන්ගේ නවාතැන් යනාදියෙන් උත්පාදනය වන අපද්‍රව්‍ය, උප ව්‍යාපෘති ප්‍රදේශය තුළ අයහපත් පාරිසරික සහ සමාජ බලපෑම් ගණනාවක් ඇති කිරීමට හේතු වෙනු ඇත. එම ප්‍රදේශයේ භූ විද්‍යාව, මහජන සෞඛ්‍යය සහ සුන්දරත්වයට ඇතිවන බලපෑම ඊට ඇතුළත් වේ.</p>	<p>a) සියලුම සේවක කඳවුරුවලට කසල බඳුන් සැපයිය යුතු අතර, කිසිදු විටෙක කසල පරිසරයට බැහැර නොකළ යුතුය.</p> <p>b) වැඩ බිම තුළ පිරිසිදුකම සහ යහපත් ගෘහ පාලන පරිවෘත්තීය භාවිතා කිරීම. වැඩ බිම තුළ අපද්‍රව්‍ය ගබඩා ප්‍රදේශය වෙන් වශයෙන් සීමාකරන කළ යුතුය. සේවක කඳවුරු අවට ජලය රැඳී සිටීම අවම කිරීමට මනා ජලාපවහන පහසුකම් සැපයිය යුතුය.</p> <p>c) කිසිදු තත්වයක් යටතේදී සන අපද්‍රව්‍ය වැඩබිම තුළ දහනය කිරීම නොකළ යුතුය.</p> <p>d) ව්‍යාපෘති ක්‍රියාත්මක කිරීමේ ඒකකය/ව්‍යාපෘති කළමනාකරණ ඒකකයේ අනුමැතිය ලබාගැනීමට වැඩබිම් ප්‍රතිසාධන සැලසුම් සකස් කිරීම. වැඩ කටයුතු අවසන් වූ පසු සියලුම තාවකාලික ඉදිකිරීම් ඉවත් කෙරෙනු ඇත.</p>	<p>කොන්ත්‍රාත්කරු වා</p>	<p>ව්‍යාපෘති කළමනාකරණ ඒකකය. පාරිසරික නිලධාරි/විශේෂඥ</p>		<p>සතිපතා පරීක්ෂාව</p>
<p>ඉදිකිරීම් ද්‍රව්‍ය ප්‍රවාහනය</p>	<p>ඉදිකිරීම් ද්‍රව්‍ය මාර්ග ජාලය ඔස්සේ ප්‍රවාහනය කිරීමෙන් පිවිසුම් මාර්ගවලට හානි කරනු ඇත.</p> <p>ඉදිකිරීම් ද්‍රව්‍ය ප්‍රවාහනය, හැඩයම් සහ වානේ කණු පැටවීම සහ බෑම හා බරැති භාණ්ඩ හැසිරවීම, සේවකයන්ට අනතුරු අවදානම් ඇති කළ හැකිය.</p>	<p>(a) ඉදිකිරීම් ද්‍රව්‍ය, යන්ත්‍ර සූත්‍ර යනාදිය ප්‍රවාහනය කිරීමට පෙර කොන්ත්‍රාත්කරුවා පළාත් පාලන ආයතනවලින් අවසර ලබාගත යුතුය.</p> <p>(b) ඉදිකිරීම් ද්‍රව්‍ය ප්‍රවාහනය, පැටවීම සහ බෑම සිදු කිරීමේදී ඉන පෙදෙස මෙහෙයුම් සහ ප්‍රති සංවර්ධනය පිළිබඳ ICTAD මාර්ගෝපදේශ අනුගමනය කළ යුතුය.</p>	<p>කොන්ත්‍රාත්කරු වා</p>	<p>කොන්ත්‍රාත්කරුවා / පාරිසරික නිලධාරි/විශේෂඥ</p>	<p>කොන්ත්‍රාත්කරුගේ ගාස්තුව</p>	<p>සති 2 කට වරක්</p>

අවධානයට ලක්විය යුතු ගැටළුව	පාරිසරික සහ සමාජ බලපෑම	බලපෑම් අවම කිරීමේ ක්‍රියාමාර්ග	ක්‍රියාත්මක කිරීමේ පාර්ශ්ව	අධීක්ෂණ සැලසුම්	පිරිවැය සහ අරමුදල් මූලාශ්‍ර	කාල රාමුව
	එමෙන්ම අවට ප්‍රජාවට කරදරයක්ද විය හැකිය.					
වෘත්තීය සෞඛ්‍යය සහ සේවකයින්ගේ ආරක්ෂාව	සැලසුම් නොමැති වීම සේවකයින්ගේ මරණයට පවා හේතු විය හැකි අතර ව්‍යාපෘතියට වැඩි ආර්ථික පිරිවැයක් දැරීමටද මග පාදනු ඇත.	<p>(a) සේවකයින්ගේ ගිවිසුම්වලට අදාළ කරගත හැකි ප්‍රමාණයට, කොන්ත්‍රාත්කරුවා විසින් ආසියානු සංවර්ධන බැංකුවේ පාරිසරික, සෞඛ්‍යය සහ ආරක්ෂණ මාර්ගෝපදේශ, කම්කරු සංවිධානයේ අංක 62 දරන සම්මුතිය, ළමා ශ්‍රමය සම්බන්ධ අංක 138 සහ 182 දරන සම්මුතිය හා කර්මාන්ත ශාලා ආඥාපනත අනුගමනය කළ යුතුය.</p> <p>(b) වෘත්තීය සෞඛ්‍යය සහ ආරක්ෂාව සම්බන්ධයෙන් වැඩ බිම් නිශ්චිත විස්තීර්ණ සෞඛ්‍ය හා ආරක්ෂණ සැලසුමක් සංවර්ධනය කර ක්‍රියාත්මක කිරීම</p> <p>(c) වැඩ කටයුතු අතර ඇති විය හැකි සියලු අනතුරු සඳහා ප්‍රථමාධාර පහසුකම් තිබිය යුතුය.</p> <p>(d) සේවකයින්ට වෛද්‍ය රක්ෂණ ආවරණ සහ හානි රක්ෂණ ලබාදීම.</p> <p>(e) මහජන සෞඛ්‍ය පරීක්ෂක සහ ව්‍යාපෘති කළමනාකරණ ඒකකය විසින් ලබාදුන් ඩෙංගු රෝගය පැතිරීම වැළැක්වීමේ උපදෙස්වලට කොන්ත්‍රාත්කරුවා අනුගත විය යුතුය.</p> <p>(f) සිමෙන්ති, හුණු, කොන්ක්‍රීට් යනාදිය මුසු කිරීමේ යෙදී සිටින සේවකයන්ට ආරක්ෂිත පාවහන් සහ ආරක්ෂිත කණ්ණාඩි ලබා දිය යුතුය.</p> <p>(g) වැද්දුම් කිරීමේ නියුතු සේවකයින්ට වැද්දුම්කරුවන්ගේ ආරක්ෂිත ඇස් ආවරණ ලබාදිය යුතුය.</p> <p>(h) විෂ රසායනික භාවිතයේදී දැඩි ලෙස නිෂ්පාදකගේ උපදෙස් අනුගමනය කළ යුතුය. වැඩ බිම් වෙත ගෙන ආ සියලුම විෂ රසායනික සම්බන්ධව කොන්ත්‍රාත්කරුවා විසින් ලේඛනයක් පවත්වාගෙන යනු ඇති අතර ඒවා යාවත් කරමින් පවත්වාගෙන යනු ඇත.</p> <p>(i) බලපත්‍ර සහිත සහ පුහුණුව ලත් වාහන මෙහෙයුම්කරුවන් යොදා ගැනීම, සේවකයින් ගිවිසුම තුළ සඳහන් කර ඇති සියලුම අවශ්‍ය ආරක්ෂක ක්‍රියාමාර්ග අනුගමනය කළ යුතුය.</p>	කොන්ත්‍රාත්කරු වා	කොන්ත්‍රාත්කරුවා / පාරිසරික නිලධාරි/විශේෂඥ	කොන්ත්‍රාත්කරුගේ ගාස්තුව	සති 2 කට වරක්

අවධානයට ලක්විය යුතු ගැටළුව	පාරිසරික සහ සමාජ බලපෑම	බලපෑම් අවම කිරීමේ ක්‍රියාමාර්ග	ක්‍රියාත්මක කිරීමේ පාර්ශ්ව	අධීක්ෂණ සැලසුම්	පිරිවැය සහ අරමුදල් මූලාශ්‍ර	කාල රාමුව
		<p>ආරක්ෂිත හිස් ආවරණ, පා වැසුම්, අත්වැසුම් සහ නිසි ඇඳුම් භාවිතය මෙයට ඇතුළත් වේ.</p> <p>(j) ආරක්ෂාව පිළිබඳව සන්නිවේදනය කිරීම සහ තොරතුරු සැපයීම</p> <p>(k) ඉදිකිරීම් බිම, ප්‍රමාණවත් උසක් සහිතව සුදුසු ද්‍රව්‍ය භාවිතා කරමින් නිසි ලෙස බාධක යොදා ආවරණය කෙරෙනු ඇත.</p> <p>(l) අනතුරු අවදානම් අවම කිරීමට වැඩ බිමට හොඳින් ආලෝකය සැපයෙනු ඇත.</p>				
<p>පුරාවිද්‍යාත්මක වස්තූන් හමුවීම (Chance Find)</p>	<p>කැණීමක් අතරතුර කිසියම් සංස්කෘතික හෝ ආගමික වස්තුවක්/විශ්‍රහයක් මතු වුවහොත්, එයට නිසි පූර්ව සුදානමක් නොමැති නම් හානි වීමට ඉඩ ඇත.</p> <p>කෙසේවුවද , මෙම ප්‍රදේශය පෙර වගුරුබිමක් වූ අතර මෙම ප්‍රදේශය 1990 මුල් කාලවලදී පුරාවතු ලැබීණි. එමෙන්ම මෙම ක්ෂේත්‍රය සංස්කෘතික වශයෙන් වටිනාකමක් සහිත ප්‍රදේශයක් නොවීම හේතුවෙන් මෙම භූමිය තුළ මෙවැනි වටිනාකමක් සහිත ව්‍යුහයන් හමුවීමේ ඉඩකඩ ඉතාමත් අවම වේ .</p>	<p>(a) පුරා විද්‍යාත්මක වටිනාකමකින් යුත් යමක් හමුවුවහොත් එම වැඩ බිමෙහි සියලු කටයුතු නවත්වා පුරා විද්‍යා දෙපාර්තමේන්තුව දැනුවත් කළ යුතුය. ඉන්පසු ඔවුන් වැඩ බිම වෙත පැමිණ සිදු කළ යුතු දේ පිළිබඳව උපදෙස්/නිර්දේශ ලබාදෙයි.</p> <p>(b) chance find ක්‍රියාපටිපාටීන් පිළිබඳව සේවකයන් දැනුවත් කිරීම</p>	<p>කොන්ත්‍රාත්කරු වා</p>	<p>කොන්ත්‍රාත්කරුවා</p>		
<p>භූමි දර්ශන සැකසුම</p>	<p>නිසි භූමි දර්ශන සැකසුමක් නොමැති විට එහි සුන්දරත්වයක් නොමැති වෙනු ඇත. භූමි දර්ශන සැකසීම අවට පරිසර</p>	<p>(a) ව්‍යාපෘති භූමි දර්ශන සැකසීමේ කටයුතු විස්තරාත්මක සැලසුම හෝ සාමාන්‍ය සැලසුම් මාර්ගෝපදේශ අනුව සිදු කළ යුතුය.</p> <p>(b) ජලාපවහන ඇල මාර්ග ඔස්සේ ගස් වවා අවට හරිත පැහැ කිරීම පිළිබඳව සලකා බැලීම.</p>	<p>කොන්ත්‍රාත්කරු වා / ව්‍යාපෘති කළමනාකරණ ඒකකය.</p>	<p>කොන්ත්‍රාත්කරුවා / පාරිසරික නිලධාරි/විශේෂඥ</p>		<p>ඉදිකිරීම අවසන් වන විට</p>

අවධානයට ලක්විය යුතු ගැටළුව	පාරිසරික සහ සමාජ බලපෑම	බලපෑම් අවම කිරීමේ ක්‍රියාමාර්ග	ක්‍රියාත්මක කිරීමේ පාර්ශ්ව	අධීක්ෂණ සැලසුම්	පිරිවැය සහ අරමුදල් මූලාශ්‍ර	කාල රාමුව
	පද්ධතීන් සමග හොඳින් මුහු විය යුතුය.	<ul style="list-style-type: none"> (c) ගොඩනැගිලි සහ ජලාපවහන ඇල මාර්ග අතර හැකි උපරිම තරම් අවරෝධක තැබීම. (d) උෂ්ණත්වය අඩු කිරීමට මෙන්ම වැසි කාලයේදී ජලය උරාගැනීම සඳහා ඉඩ සැලසීමට විවෘත ඉඩ මත තණකොළද සමග ඇතුරුම් කටයුතු සිදු කිරීම. (e) මාදම්පිටිය බද්ධ නිවාස සංකීර්ණය සමග පොදු විනෝද ක්‍රීඩා සහිත ප්‍රදේශයක් සඳහා සැලසුම් කිරීම 				
මෙහෙයුම් අදියර						
පාරිසරික තත්වයන් සහ පරාමිතීන්	නිත්‍ය අධීක්ෂණයක් සිදු නොකළ හොත් බද්ධ නිවාස සංකීර්ණයේ මෙහෙයුම් අදියර තුළදී පරිසර දූෂණයට සහ පිරිසිදුකම පිළිබඳ ගැටළුවලට හේතු වෙනු ඇත.	<ul style="list-style-type: none"> (a) අධීක්ෂණ සැලසුම තුළ යෝජනා කර ඇති පරිදි අනුමත අධීක්ෂණ බලධරයා හරහා උපව්‍යාපාති ප්‍රදේශයේ පරිවේශී වායු ගුණාත්මකඛව, ශබ්ද මට්ටම, පෘෂ්ඨීය ජල ගුණාත්මක ඛව, පස්වල ගුණාත්මක ඛව සම්බන්ධව වරින් වර අධීක්ෂණය කිරීම. (b) විශේෂයෙන් රාත්‍රී කාලයේදී සංකීර්ණය තුළ ශබ්ද මට්ටම සම්බන්ධව තේවාසිකයින් දැනුවත් කළ යුතුය. (c) බද්ධ නිවාසවල පිරිසිදුකම සහ ඊනි සම්බන්ධව දැනුවත් කිරීමේ වැඩසටහන් පැවැත්විය යුතුය. 	බද්ධ නිවාස කළමනාකරු	ව්‍යාපෘති කළමනාකරණ ඒකකය.	නාගරික සංවර්ධන අධිකාරිය	පළමු මාස 3 තුළ මසකට වරක් සහ ඉන්පසු අවශ්‍ය පරිදි
ජලාපවහන අවහිරතා	අවසාදිත සහ නඩත්තු කටයුතුවලදී නොමනා ලෙස කසල බැහැර කිරීම හෝ නොදැනුවත්කම හේතුවෙන් ජලය ගලා යාම අවහිර වීමට හෝ එකතැන රැඳී තිබීමට හේතු විය හැකිය. මෙය මදුරුවන් වැනි රෝග කාරකයින්ට මනා නිවහන් සකසනු ඇත. නිසි වැසි ජලාපවහන ක්‍රමයක් නොමැති විට, වැඩ බිම තුළ ජලය රැඳී පැවතීමේ අවදානමක් ඇති වීමට ඉඩ සැලසේ.	<ul style="list-style-type: none"> (a) මාදම්පිටිය බද්ධ නිවාසවල ජලාපවහන පද්ධතියේ අවහිරතා ඇතිවීම වැලැක්වීමට නිරන්තර නඩත්තු කටයුතු සිදු කළ යුතුය. (b) ජලාපවහන මාර්ග පිරිසිදු කිරීමට කාර්ය මණ්ඩලය යෙදවිය යුතු අතර වැසි ජලය ගලා යන පිටමුව අවහිර වී නොමැති බව තහවුරු කරගත යුතුය. (c) සමීක්ෂණ සැලසුම තුළ යෝජිත ජලාපවහන මාර්ග අවහිර නොවිය යුතුය. 	බද්ධ නිවාස කළමනාකරු	ව්‍යාපෘති කළමනාකරණ ඒකකය./ පාරිසරික නිලධාරි/විශේෂඥ	නාගරික සංවර්ධන අධිකාරිය	මාස 4 කට වරක්

අවධානයට ලක්විය යුතු ගැටළුව	පාරිසරික සහ සමාජ බලපෑම	බලපෑම් අවම කිරීමේ ක්‍රියාමාර්ග	ක්‍රියාත්මක කිරීමේ පාර්ශ්ව	අධීක්ෂණ සැලසුම්	පිරිවැය සහ අරමුදල් මූලාශ්‍ර	කාල රාමුව
<p>සන අපද්‍රව්‍ය කළමනාකරණය</p>	<p>ගෘහස්ථ අපජලය කළමනාකරණය මඳවීමෙන් සෞඛ්‍ය අවදානම් ඇති විය හැකි අතරම භූමි දර්ශනයටද බාධාවක් ඇති වෙනු ඇත.</p> <p>සන අපද්‍රව්‍ය එකතු කිරීම දෛනික පදනමින් සිදුවුවද, සේවාව ඇණහිටීමක් සිදු වුවහොත් අපද්‍රව්‍ය එක් රැස් වෙනු ඇත. මෙය රෝග වාහකයින් බෝවීමට සහ සෞඛ්‍ය අවදානම් ඇති වීමට හේතු වෙයි.</p>	<p>(a) පළාත් පාලන ආයතන විසින් අපද්‍රව්‍ය බැහැර කෙරෙනු ඇත.</p> <p>(b) සන අපද්‍රව්‍ය ගබඩා ප්‍රදේශය, කාබනික අපද්‍රව්‍ය සහ වෙනත් ගෘහස්ථ අකාබනික අපද්‍රව්‍ය ලෙස වෙන් කර ඇති බව තහවුරු කරගැනීම. මෙම ගබඩා පහසුකමට අවම වශයෙන් දින 3 ක සන අපද්‍රව්‍ය තබාගැනීමේ හැකියාව තිබිය යුතුය.</p> <p>(c) කසල එකතු කරන්නන්ට තමන්ට නියමව ඇති ප්‍රදේශයෙන් කසල එකතු කරගෙන රැගෙන ඒම සඳහා ට්‍රොලී ලබාදිය හැකිදැයි සලකා බැලීම. නේවාසිකයින් විය හැකිය. මෙමගින්, ජනේල සහ වෙනත් ස්ථානවලින් කසල පිටතට විසි කිරීම නවතිනු ඇත.</p> <p>(d) කසල බැහැර කිරීම සම්බන්ධව දැන්වීම් පල කෙරෙනු ඇත. පරිශ්‍රය තුළ සහ අවට “කසල නොදමන්න” සංඥා සවි කිරීම. “කෙළ නොගසන්න” සංඥා සවි කිරීම.</p> <p>(e) සාමාන්‍ය පිරිසිදුකම සහ කසල දැමීම සම්බන්ධව දැනුවත් කිරීමේ වැඩසටහන් අඛණ්ඩව පැවැත්වීම.</p>	<p>කොළඹ මහ නගර සභාව/කළමනාකරු</p>	<p>කළමනාකරු / ව්‍යාපෘති කළමනාකරණ ඒකකය. පාරිසරික නිලධාරී/විශේෂඥ .</p>	<p>නාගරික සංවර්ධන අධිකාරිය</p>	<p>මාස 3 කට වරක්</p>

අවධානයට ලක්විය යුතු ගැටළුව	පාරිසරික සහ සමාජ බලපෑම	බලපෑම් අවම කිරීමේ ක්‍රියාමාර්ග	ක්‍රියාත්මක කිරීමේ පාර්ශ්ව	අධීක්ෂණ සැලසුම්	පිරිවැය සහ අරමුදල් මූලාශ්‍ර	කාල රාමුව
බද්ධ නිවාස සහ සනීපාරක්ෂක පහසුකම් නඩත්තුව සහ බද්ධ නිවාසවල පිරිසිදුකම	සනීපාරක්ෂක පහසුකම් ඇතුළුව තනි බද්ධ නිවාස නඩත්තු නොකළහොත් සෞඛ්‍ය අවදානම් ඇතිවිය හැකිය.	<ul style="list-style-type: none"> (a) 1 වන වසර සඳහා කාර්තුමය අහඹු පරීක්ෂාවන් සිදු කළ යුතුය. ඉන්පසුව වාර්ෂික අහඹු පරීක්ෂාවන් සිදු කළ යුතුය. (b) සනීපාරක්ෂක පහසුකම් මනා ලෙස නඩත්තු කෙරෙන බවට වග බලාගත යුතුය. නේවාසිකයන්ට ජීවනෝපාය විකල්පයන් ලෙස ජල නල වැඩ යනාදිය පුහුණු කිරීම. (c) සනීපාරක්ෂක පහසුකම් සඳහා අධික ජල සැපයුමක් සහතික කිරීමට, දෛනික ජල අවශ්‍යතාවය සැලකිල්ලට ගෙන සුදුසු ජල ටැංකියක් සැපයීම. (d) පොදු ස්ථානවල පිරිසිදුකම පවත්වා ගත යුතුය. පොදු ස්ථාන සඳහා අවශ්‍ය වන්නේ නම් විෂබීජ නාශක වැඩසටහන් දියත් කිරීම (උදා.දෛනිකව ක්ලෝරීන් ඉසීම) 	කළමනාකරු	ව්‍යාපෘති කළමනාකරණ ඒකකය. පාරිසරික නිලධාරි/විශේෂඥ	නාගරික සංවර්ධන අධිකාරිය	පළමු මාස තුන තුළ මාසිකව අහඹු පරීක්ෂාවන් සිදු කිරීම සහ ඉන්පසු අර්ධ වාර්ෂික පරීක්ෂාවන් සිදු කිරීම.
නේවාසිකයින්ගේ ආරක්ෂාව	නොසැලකිලිමත්කම හේතුවෙන් හදිසි මරණ සිදුවීම.	<ul style="list-style-type: none"> (a) අවදානම් සහ හදිසි අවස්ථා කළමනාකරණය කරගැනීමට නේවාසිකයින් පුහුණු කිරීම. (b) ප්‍රථමාධාර කට්ටල ලබාදීම සහ භාවිතය පිළිබඳව ගුරුවරුන් පුහුණු කිරීම. (c) හදිසි අවස්ථා ස්විච්ච නිසි ලෙස ආවරණය කළ යුතුය. (d) ගිනි නිවීමේ උපකරණ මනා ලෙස ස්ථානගත කළ යුතු අතර සෑම විටම ක්‍රියාකරන මට්ටමේ තිබිය යුතුය. 	කළමනාකරු	ව්‍යාපෘති කළමනාකරණ ඒකකය. පාරිසරික නිලධාරි/විශේෂඥ	නාගරික සංවර්ධන අධිකාරිය	පළමු මාස තුන තුළ මාසිකව අහඹු පරීක්ෂාවන් සිදු කිරීම සහ ඉන්පසු අර්ධ වාර්ෂික පරීක්ෂාවන් සිදු කිරීම.

අවධානයට ලක්විය යුතු ගැටළුව	පාරිසරික සහ සමාජ බලපෑම	බලපෑම් අවම කිරීමේ ක්‍රියාමාර්ග	ක්‍රියාත්මක කිරීමේ පාර්ශ්ව	අධීක්ෂණ සැලසුම්	පිරිවැය සහ අරමුදල් මූලාශ්‍ර	කාල රාමුව
සාප්පු නඩත්තුව	බිම් මහලේ සාප්පු නඩත්තුව කිරීමේ මදකමක් ඇතිවුවහොත් රෝග කාරකයින් බෝවීම සහ එමගින් සෞඛ්‍ය ගැටළු ඇතිවීම සිදුවේ.	<ul style="list-style-type: none"> (a) පිරිසිදුකම සහ නඩත්තුව පිළිබඳ මාර්ගෝපදේශ සැපයීම. (b) ආහාර අලෙවිසැල් ඇති විට මහජන සෞඛ්‍ය පරීක්ෂක විසින් පරීක්ෂා කළ යුතු අතර ආහාර ආරක්ෂණ රෙගුලාසි අනුගමනය කළ යුතුය. (c) අහඹු පරීක්ෂාවන් සිදු කිරීම. 	කළමනාකරු	ව්‍යාපෘති කළමනාකරණ ඒකකය. පාරිසරික නිලධාරි/විශේෂඥ	නාගරික සංවර්ධන අධිකාරිය	පළමු මාස තුන තුළ මාසිකව අහඹු පරීක්ෂාවන් සිදු කිරීම සහ ඉන්පසු අර්ධ වාර්ෂික පරීක්ෂාවන් සිදු කිරීම.
සමාජ ගැටළු	නව පරිසර තත්වය සමග පවතින සහ නව සමාජ ගැටළු හඳුනා නොගතහොත්, එම ගැටළු වර්ධනය වී අයහපත් පරිසරයක් ඇති වෙනු ඇත.	<ul style="list-style-type: none"> (a) ප්‍රජා ගැටළු ඇගයිය යුතුය. (b) විකල්ප ජීවනෝපායයන් හඳුනාගැනීම. (c) අදාළ බලධාරීන් සම්බන්ධ කරගනිමින් උපදේශන සේවාවන් සැපයීම හෝ අදාළ මාර්ගයන් වෙත යොමු කිරීම. (d) ප්‍රජාව සඳහා සමාජමය ලෙස නතා සිටුවීමේ වැඩසටහන් ක්‍රියාත්මක කිරීම. 	කළමනාකරු / ව්‍යාපෘති කළමනාකරණ ඒකකය. සමාජ සංවර්ධන ඒකකය	ව්‍යාපෘති කළමනාකරණ ඒකකය. ව්‍යාපෘති කළමනාකරණ ඒකකය. සමාජ සංවර්ධන ඒකකය	නාගරික සංවර්ධන අධිකාරිය	1 වන වසර තුළදී
සුළු අනතුරු සඳහා හදිසි අවස්ථා සැලසුම සහ ආපදා කළමනාකරණ සැලසුම.	දේපළ සහ ජීවිත හානි	<ul style="list-style-type: none"> (a) සුළු අනතුරු සම්බන්ධව නාගරික සංවර්ධන අධිකාරිය හදිසි අවස්ථා සැලසුමක් සකස් කළ යුතුය. (b) නාගරික ජල ගැල්මක්, සුළි සුළං වැනි ස්වභාවික ආපදාවක් සිදු වූ විට ක්‍රියාත්මක කිරීම සඳහා ප්‍රදේශයට අදාළ සැලසුමක් සකස් කළ යුතුය. (c) නේවාසිකයින් ගිනි කළමනාකරණය පිළිබඳව දැනුවත් කළ යුතුය. මෙයට ඉවත් කිරීමේ ක්‍රියා පිළිවෙතක් සහ උපකරණ භාවිතය ඇතුළත් විය යුතුය. 	කළමනාකරු / ව්‍යාපෘති කළමනාකරණ ඒකකය. / ගිනි නිවන අංශය	ව්‍යාපෘති කළමනාකරණ ඒකකය.	නාගරික සංවර්ධන අධිකාරිය	මාස 3 කට වරක් අනුකරණ පුහුණු/දැනුවත් කිරීම සිදු කිරීම.