

## সারসংক্ষেপ

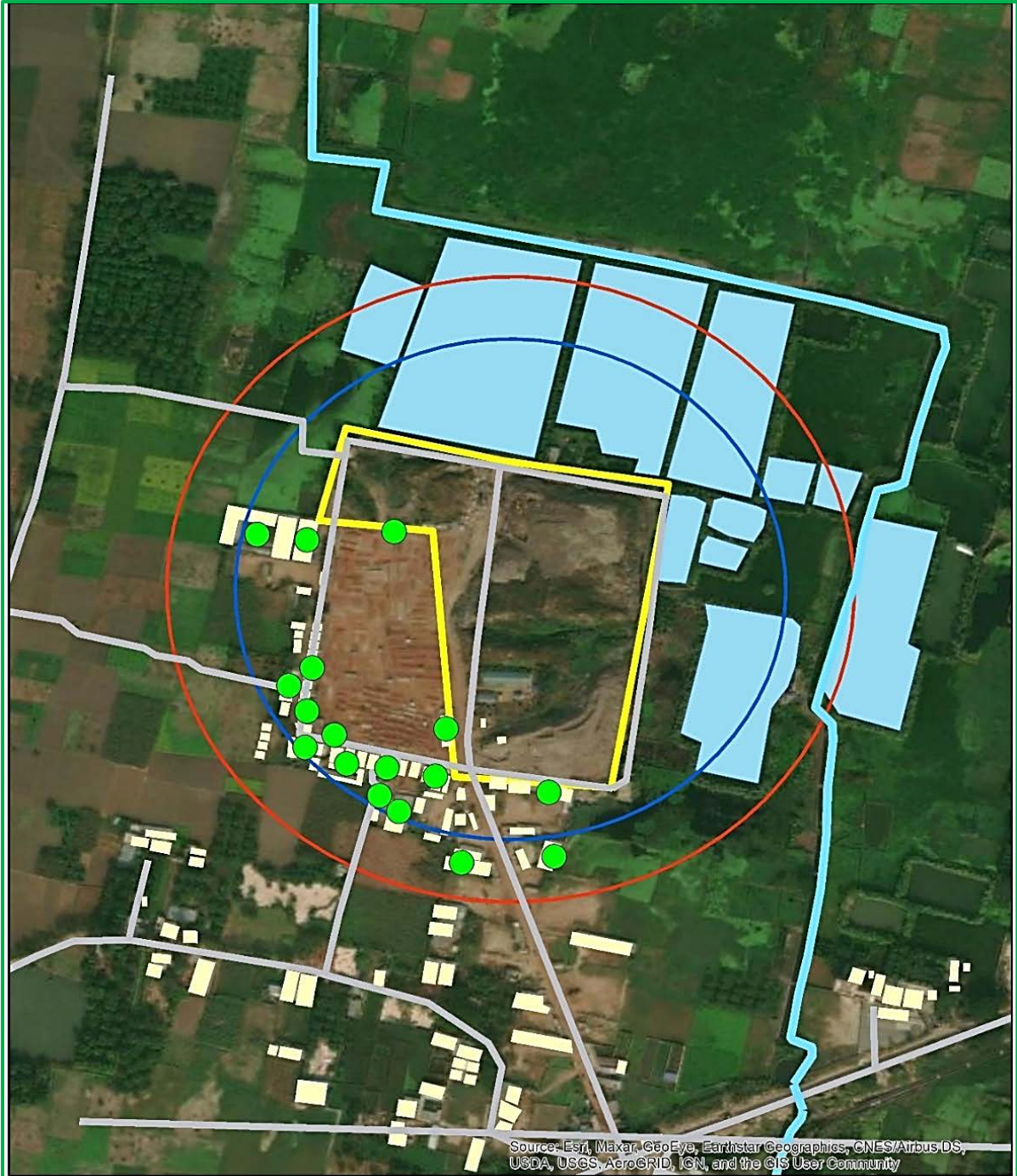
এশীয় ইনফ্রাস্ট্রাকচার ইনভেস্টমেন্ট ব্যাংক (AIIB)-এর সহায়তায় চলমান ‘সমন্বিত কঠিন বর্জ্য ব্যবস্থাপনা উন্নতিকরণ প্রকল্প’ বা ‘ইন্টিগ্রেটেড সলিড ওয়েস্ট ম্যানেজমেন্ট ইমপ্লিমেন্ট প্রজেক্ট (ISWMIIP)’-এর আওতায় মনোনীত সিটি কর্পোরেশনের কঠিন বর্জ্য ব্যবস্থাপনা পদ্ধতিকে উন্নত করবে। এটি: (ক) কঠিন বর্জ্যের সাথে যুক্ত দূষণের মাত্রাকে কমিয়ে জনস্বাস্থ্য এবং জীবনযাত্রার মান উন্নতকরণে; (খ) কার্যকর বর্জ্য ব্যবস্থাপনা পরিষেবার পরিকল্পনা প্রণয়ন ও তার বাস্তবায়নের জন্য সরকারের সক্ষমতাকে জোরদারকরণে; এবং (গ) দেশে কঠিন বর্জ্য ব্যবস্থাপনা উন্নতকরণ, বর্জ্য হ্রাসকে উৎসাহিতকরণ, পুনঃচক্রায়ন এবং উৎসে পৃথকীকরণকে উৎসাহিতকরণে সাহায্য করবে। এই প্রকল্পটি বাংলাদেশ সরকার (GoB)-এর অগ্রাধিকার ভিত্তিতে টেকসই নগর অবকাঠামো প্রদানের সাথে সামঞ্জস্যপূর্ণ। বর্তমানে বাংলাদেশ সুনির্দিষ্টভাবে কঠিন বর্জ্য ব্যবস্থাপনায় একটি বিশাল চ্যালেঞ্জের সম্মুখীন। প্রকল্পটি ৮ম পঞ্চবার্ষিকী পরিকল্পনা এবং দীর্ঘমেয়াদী পরিপ্রেক্ষিত পরিকল্পনা: ২০২১-২০৪১-এর মূল উদ্দেশ্যগুলির একটি “শহরে পরিবেশ এবং জীবনযাত্রার মান উন্নতকরণে”-এ সরাসরি অবদান রাখবে।

উপ-প্রকল্পটির লক্ষ্য হল একটি সমন্বিত ল্যান্ডফিল এবং রিসোর্স রিকভারি সুবিধা স্থাপন করা, উৎসে বর্জ্য পৃথকীকরণ, বর্জ্যের সেকেন্ডারি স্টোরেজ উন্নত করা এবং ল্যান্ডফিল সাইটের সাথে সংযুক্ত রাজশাহী সিটি কর্পোরেশনের দুটি বিদ্যমান রাস্তার উন্নতি করা। সমন্বিত ল্যান্ডফিল এবং রিসোর্স রিকভারি সুবিধা স্থাপনের জন্য নির্ধারিত জমিটি বর্তমানে সিটি কর্পোরেশন কর্তৃপক্ষের মালিকানাধীন রয়েছে। বর্তমানে জমিটি যেকোন ধরনের অননুমোদিত দখল থেকে মুক্ত রয়েছে। উপ-প্রকল্প এলাকার বর্জ্য পরিবহনের জন্য অত্যাৱশ্যক ৫.৪৬০ কিলোমিটার দৈর্ঘ্যের দুটি বিদ্যমান রাস্তা (খ্রিষ্টান পাড়া থেকে পবা পর্যন্ত রাস্তা এবং ডাবতলা মোড় থেকে বহরমপুর নগর নার্সিং কলেজ মোড় পর্যন্ত রাস্তা) উন্নত করা হবে। এ রাস্তা দুটিও বর্তমানে যেকোন ধরনের অননুমোদিত দখল থেকে মুক্ত রয়েছে। উপ-প্রকল্পটির আওতায় রাজশাহী সিটি কর্পোরেশনে কোন নতুন সেকেন্ডারি ট্রান্সফার স্টেশন (STS) নির্মাণ করা হবে না। শুধুমাত্র বিদ্যমান STS সমূহের উন্নয়নের প্রস্তাব করা হয়েছে।

AIIB’র নির্দেশিকা অনুসারে, রাজশাহী সিটি কর্পোরেশন উপ-প্রকল্পটি যেন পরিবেশসম্মত এবং টেকসই হয় তা নিশ্চিতকরণে উপ-প্রকল্পটির জন্য এনভার্নমেন্টাল এন্ড স্যোসাল ম্যানেজমেন্ট প্ল্যানিং ফ্রেমওয়ার্ক (ESMPF)-এর পরিবেশগত এবং সামাজিক মানদণ্ডগুলিকে বিবেচনায় নিয়ে একটি সর্বাঙ্গীণ এনভার্নমেন্টাল এন্ড স্যোসাল ইম্প্যাক্ট অ্যাসেসমেন্ট (ESIA)-এর প্রয়োজন হবে। AIIB’র তহবিল নির্দেশিকার অংশ হিসাবে, উপ-প্রকল্পের পরিবেশগত এবং সামাজিক বিষয়াদি/সমস্যাসমূহ মোকাবেলা করার জন্য AIIB’র অপারেশনাল পদ্ধতি, নীতি, নির্দেশিকা এবং বিবৃতি অনুসরণ করে একটি ESIA সম্পন্ন করা প্রয়োজন। বাংলাদেশ পরিবেশ অধিদপ্তর (DOE)-এর পরিবেশ সংরক্ষণ বিধিমালা (২০২৩) অনুসারে উপ-প্রকল্পটি লাল শ্রেণী ভুক্ত হবে।

উপ-প্রকল্প শ্রেণীকরণ			
ক্রমিক নং	SWM উপাদানসমূহ	শ্রেণী (ECR'২০২৩)	সামগ্রিক মূল্যায়ন
১	পৌরসভার ল্যান্ডফিল	লাল	উপ-প্রকল্পটি লাল শ্রেণী ভুক্ত
২	কম্পোস্ট প্ল্যান্ট (>5MTs)	কমলা	
৩	পাইরোলাইসিস	কমলা	
৪	ম্যাটেরিয়াল রিকভারি ফ্যাসিলিটি (MRF)	-	
৫	সিটি কর্পোরেশনের সেকেন্ডারি ট্রান্সফার স্টেশন (STS)	হলুদ	
৬	মেডিকেল বর্জ্য পরিশোধন সুবিধা	কমলা	

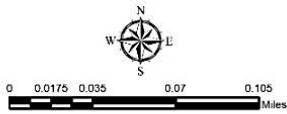
উপ-প্রকল্পটি রাজশাহী সিটি কর্পোরেশনের বিদ্যমান ল্যান্ডফিল সাইটে অবস্থিত যা ওয়ার্ড নং ১৭-এর আওতাধীন। ভৌগোলিকভাবে সাইটটি ২৪.৩৬৩৫৮৮৬° উত্তর এবং ৮৮.৬২৪১৩৫১° পূর্বের মধ্যে অবস্থিত। নীচের স্যাটেলাইট ইমেজে ল্যান্ডফিল সাইটের অবস্থান ও রাজশাহী উপ-প্রকল্পের উন্নয়নের জন্য প্রস্তাবিত সংযোগকারী রাস্তাগুলির অবস্থান দেখানো হলো।



Source: Esri, Maxar, GeoEye, Earthstar Geographics, CNES/Airbus DS, USDA, USGS, AeroGRID, IGN, and the GIS User Community

**200m & 250m Buffer Map of Rajshahi Landfill Site**

Legend	
	Landfill Site
	200m Buffer
	250m Buffer
	Settlements
	Affected Ponds
	Waterway
	Roads
	Temporary Shops /Restaurants



Technical Assistance on Integrated Solid Waste Management Improvement Project Preparation & Design Consultancy Services



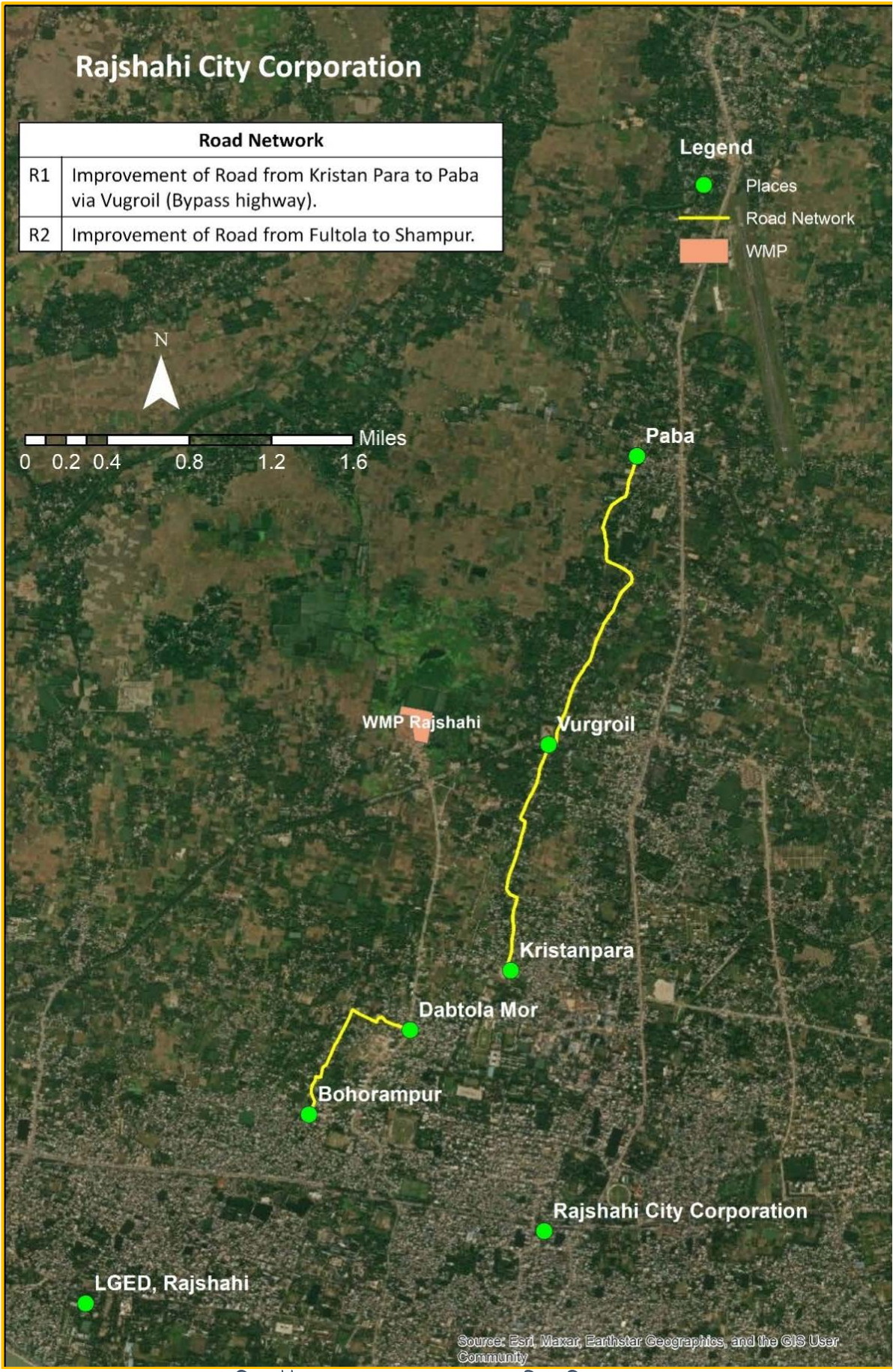
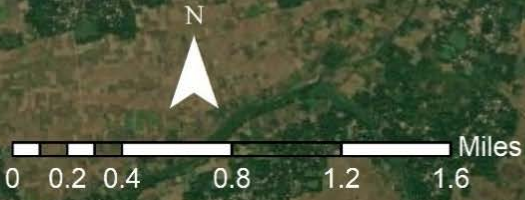
ল্যান্ডফিল সাইটের অবস্থানের ম্যাপ ও পরিবেশ আইনের সাথে সামঞ্জস্যতা

# Rajshahi City Corporation

Road Network	
R1	Improvement of Road from Kristan Para to Paba via Vugroil (Bypass highway).
R2	Improvement of Road from Fultola to Shampur.

## Legend

- Places
- Road Network
- WMP



Source: Esri, Maxar, Earthstar Geographics, and the GIS User Community

ল্যান্ডফিল সাইট-এর অবস্থান ও তার সাথে সংযোগকারী প্রস্তাবিত সড়কের ম্যাপ

রাজশাহী সিটি কর্পোরেশনের কঠিন বর্জ্য ব্যবস্থাপনা পরিস্থিতির উন্নতির জন্য নিম্নলিখিত বিষয়সমূহের পরিকল্পনা করা হয়েছে:

- কম্পোস্ট এবং বায়োগ্যাস প্ল্যান্ট,
- ম্যাটেরিয়াল রিকভারি ফ্যাসিলিটি,
- ল্যান্ডফিল সেল ও লিচেট ট্রিটমেন্ট সুবিধা, এবং
- পাইরোলাইসিস প্ল্যান্ট।

ঠিকাদার এবং অপারেটর প্রাথমিকভাবে উপ-প্রকল্পের নির্মাণপূর্ব পর্যায়, নির্মাণকালীন পর্যায় এবং অপারেশনকালীন পর্যায়-এর সাথে সংশ্লিষ্ট ঝুঁকি অনুযায়ী সাইট-স্পেসিফিক এনভারনমেন্টাল ম্যানেজমেন্ট প্ল্যান (SEMP) প্রস্তুত করবেন। নির্মাণকালীন সময়ে ঠিকাদার SEMP অনুসরণ করবেন। নীচের টেবিলে রাজশাহী সিটি কর্পোরেশনের সমন্বিত কঠিন বর্জ্য ব্যবস্থাপনা উন্নয়ন প্রকল্পের সাথে সম্পর্কিত পরিবেশগত এবং সামাজিক ঝুঁকিগুলি দেখানো হলো।

উপ-প্রকল্পের কার্যক্রমসমূহ		পরিবেশগত এবং সামাজিক ঝুঁকি
<b>নির্মাণপূর্ব পর্যায়</b>		
১.১ প্ল্যান্টের অবস্থানগত প্রভাব	নির্মাণ এবং অপারেশন চলাকালীন দূষণ বৃদ্ধির কারণে কাছাকাছি কমিউনিটিসমূহ আক্রান্ত হতে পারে।	
১.২ নকশায় সমস্ত প্রশমন ব্যবস্থা অন্তর্ভুক্ত করা	প্ল্যান্ট অপারেশনের দক্ষতা।	
১.৩ প্রাকৃতিক দুর্যোগ	বর্ষাকালে অতিরিক্ত বৃষ্টিতে সৃষ্ট বন্যার কারণে প্লাবিত হওয়ার আশঙ্কা রয়েছে।	
১.৪ উপকরণের উৎস	উপকরণ উত্তোলন ভূমির প্রাকৃতিক আকার/সমোন্নতি-রেখা এবং সবুজ আবরণকে ব্যাহত করতে পারে যার ফলে দ্রুত ক্ষয়, প্রাকৃতিক নিষ্কাশন ব্যবস্থায় ব্যাঘাত, গর্ত সৃষ্টি ও জলাবদ্ধতা এবং পানি দূষণের সৃষ্টি হতে পারে।	
১.৫ অনুমতি, ছাড়পত্র, অনাপত্তিপত্র (NOC), ইত্যাদি	পরিবেশগত ছাড়পত্র এবং অনাপত্তিপত্র ইত্যাদি পেতে ব্যর্থতার ফলে নকশা সংশোধন করতে এবং/অথবা কাজ বন্ধ রাখতে হতে পারে।	
১.৬ SEMP প্রস্তুতকরণ	শুধুমাত্র নির্মাণকালীন সময়ের মধ্যে ছোটখাট প্রভাব প্রত্যাশা করা এবং সে অনুযায়ী প্রশমনের ব্যবস্থা করা।	
১.৭ SEMP বাস্তবায়নের প্রশিক্ষণ	পরিবেশ, শ্রমিক এবং কমিউনিটি উপর অপরিবর্তনীয় প্রভাব।	
<b>নির্মাণকালীন পর্যায়</b>		
২.১ ভৌত ও সাংস্কৃতিক ঐতিহ্য	নির্মাণ কাজ বিদ্যমান ল্যান্ডফিল সাইটে হবে, তাই ঝুঁকির সম্ভাবনা খুবই কম।	
২.২ খনন	সম্ভাব্য ক্ষয়, ধূলিকণার সৃষ্টি এবং দুর্ঘটনা। প্রভাবগুলি নেতিবাচক কিন্তু স্বল্প-মেয়াদী, তুলনামূলকভাবে ছোট এলাকার মধ্যে সীমাবদ্ধ ও সাইটকেন্দ্রিক, এবং প্রশমন ব্যবস্থা দ্বারা পরিবর্তনীয়।	
২.৩ বর্জ্য ব্যবস্থাপনা	নির্মাণ যন্ত্রপাতি থেকে তেল, গ্রীজ, ইত্যাদি; নির্মাণ সামগ্রী এবং খাদ্য থেকে বিপজ্জনক এবং কঠিন বর্জ্য; প্রভাবগুলি নেতিবাচক কিন্তু স্বল্প-মেয়াদী, তুলনামূলকভাবে ছোট এলাকার মধ্যে সীমাবদ্ধ ও সাইটকেন্দ্রিক, এবং প্রশমন ব্যবস্থা দ্বারা পরিবর্তনীয়।	
২.৪ পানির গুণমান (ভূপৃষ্ঠ এবং ভূগর্ভস্থ পানি)	ট্রেঞ্চিং এবং খনন, মজুদকৃত পদার্থ থেকে সঞ্চালন এবং জ্বালানী ও লুব্রিকেন্ট থেকে রাসায়নিক দূষণের ফলে বৃষ্টিপাতের সময় পলি-ভরা জলস্রোত হতে পারে, যার ফলে পলি জমা হতে পারে এবং সংলগ্ন জলাধারের গুণমান হ্রাস হতে পারে। প্রভাবগুলি নেতিবাচক কিন্তু স্বল্প-মেয়াদী, তুলনামূলকভাবে ছোট এলাকার মধ্যে সীমাবদ্ধ ও সাইটকেন্দ্রিক, এবং প্রশমন ব্যবস্থা দ্বারা পরিবর্তনীয়।	
২.৫ মাটিতে ব্যাঘাত	যেসব এলাকায় গাছপালা, প্রবেশ পথ ইত্যাদি বিদ্যমান সেখানে নির্মাণ কার্যক্রম মাটির ক্ষয়জনিত সমস্যা সৃষ্টি করতে পারে।	
২.৬ বায়ুর গুণমান	নির্মাণ কাজের কারণে বায়ু দূষণ। প্রভাবগুলি নেতিবাচক তবে স্বল্পমেয়াদী, প্রভাব তুলনামূলকভাবে ছোট এলাকার মধ্যে সীমাবদ্ধ এবং প্রশমন ব্যবস্থা দ্বারা পরিবর্তনীয়।	
২.৭ শব্দ দূষণের মাত্রা	বসতির কাছাকাছি নির্মাণ কার্যক্রম হবে। খনন সরঞ্জাম এবং সরঞ্জামাদি, যন্ত্রপাতি ও মানুষ পরিবহনের কারণে শব্দের মাত্রা সাময়িকভাবে বৃদ্ধি পেতে পারে। প্রভাবটি স্বল্পমেয়াদী, প্রভাব তুলনামূলকভাবে ছোট এলাকার মধ্যে সীমাবদ্ধ এবং প্রশমন ব্যবস্থা দ্বারা পরিবর্তনীয়।	
২.৮ জীববৈচিত্র্য	- বিদ্যমান গাছপালা পরিষ্কার করার ফলে সংশ্লিষ্ট পরিবেশগত আবাসস্থল এবং তাদের প্রাণীজগতের ক্ষতি হতে পারে। - কোলাহল, কম্পন এবং নির্মাণ কাজের জন্য গাছপালা পরিষ্কার করার ফলে উক্ত এলাকায় বসবাসকারী প্রাণীরা ভয়ে পালিয়ে যেতে পারে।	
২.৯ আর্থ-সামাজিক অবস্থা	নির্মাণ এবং অপারেশন পর্যায়ে স্থানীয় কমিউনিটি থেকে লোকবল নিয়োগ করা যেতে পারে। এভাবে সম্ভাব্য প্রভাব ইতিবাচক এবং দীর্ঘমেয়াদী হবে।	
২.১০ শ্রমিকদের জন্য সুযোগ-সুবিধার ব্যবস্থা	শ্রমিকদের উপস্থিতির কারণে কমিউনিটির অসুবিধা; শ্রমিকদের শিবির থেকে কঠিন বর্জ্য এবং মলমূত্র নিষ্কাশন।	
২.১১ পেশাগত স্বাস্থ্য এবং নিরাপত্তা	কাজের সময় পেশাগত বিপত্তি দেখা দিতে পারে। সম্ভাব্য প্রভাবগুলি নেতিবাচক এবং দীর্ঘমেয়াদী কিন্তু প্রশমন ব্যবস্থা দ্বারা পরিবর্তনীয়। <b>COVID-19</b> এর কারণে নির্মাণ শ্রমিকদের স্বাস্থ্য ঝুঁকি।	
২.১২ কমিউনিটির স্বাস্থ্য এবং নিরাপত্তা	নির্মাণ কার্যক্রম সীমিত পরিসরে এলাকাবাসী এবং ব্যবসা-বাণিজ্যকে বাধা প্রদান করবে। প্রভাবগুলি নেতিবাচক কিন্তু স্বল্প-মেয়াদী, তুলনামূলকভাবে ছোট এলাকার মধ্যে সীমাবদ্ধ ও সাইটকেন্দ্রিক, এবং প্রশমন ব্যবস্থা দ্বারা পরিবর্তনীয়।	
২.১৩ সাইট পুনঃস্থাপন	ঋৎসাবশেষ, নষ্ট, অতিরিক্ত নির্মাণ সামগ্রীর কারণে ক্ষতি।	
<b>অপারেশনকালীন পর্যায়</b>		

উপ-প্রকল্পের কার্যক্রমসমূহ	পরিবেশগত এবং সামাজিক ঝুঁকি
৩.১ শ্রমিকদের স্বাস্থ্য ও নিরাপত্তার ঝুঁকি	প্ল্যান্টের অপারেশন এবং রক্ষণাবেক্ষণ কাজে কর্মরত শ্রমিকদের স্বাস্থ্যের ঝুঁকি, বিপজ্জনক বর্জ্যের কারণে শ্রমিকরা সংক্রামক রোগে আক্রান্ত হতে পারে। ল্যান্ডফিল এবং রিসোর্স রিকভারি সুবিধার পরিচালনা এবং রক্ষণাবেক্ষণ কাজে শ্রমিক/অপারেটরদের দুর্ঘটনার ঝুঁকি থাকতে পারে।
৩.২ সমন্বিত কঠিন বর্জ্য ব্যবস্থাপনার কার্যক্রমের দক্ষ ব্যবস্থাপনা	অদক্ষতার কারণে সমন্বিত কঠিন বর্জ্য ব্যবস্থাপনা কার্যক্রমের অকার্যকারিতা উক্ত বর্জ্যের নিষ্কাশনের পরিশোধন ও ব্যবস্থাপনার জন্ম দিতে পারে এবং পরিবেশগত, স্বাস্থ্যগত এবং নিরাপত্তাগত ঝুঁকির কারণ হতে পারে।
৩.৩ বায়ুর গুণমান	ল্যান্ডফিল এলাকার পরিবেষ্টিত বায়ুর গুণমান।
৩.৪ আর্থ-সামাজিক দিক	- দৃষ্টিগত প্রভাব। - কমিউনিটির স্বাস্থ্যের উপর প্রভাব। - কর্মসংস্থান।
৩.৫ ট্রাফিক ব্যবস্থাপনা	- যানবাহনের এলোমেলো পার্কিং এবং অপরিষ্কৃত লোডিং/আনলোডিং এলাকার কারণে কম্পোস্ট এবং পুনঃচক্রায়নযোগ্য উপকরণ পরিবহনে যানজটের সৃষ্টি হতে পারে।

সামাজিক জরিপ, মাঠ পরিদর্শন, পরামর্শ সভা এবং পর্যবেক্ষণের মাধ্যমে উপ-প্রকল্পটি বাস্তবায়নের কারণে ক্ষতিগ্রস্ত পরিবার, ব্যবসা-বাণিজ্য এবং ব্যক্তিবর্গকে চিহ্নিত করা হয়েছে। সমন্বিত ল্যান্ডফিল এবং রিসোর্স রিকভারি প্রকল্প বাস্তবায়নের সাথে সাথে প্রবেশ পথের উন্নতির কারণে জীবিকার উপর প্রভাব সহ ক্ষতিগ্রস্ত সত্ত্বাগুলির তালিকা নিম্নে প্রদান করা হলো:

ল্যান্ডফিল সাইটের নির্মাণ এবং অপারেশন পর্যায়ে সামাজিক প্রভাব মূল্যায়ন							
ক্রমিক নং	প্রভাবিত সত্ত্বা	নির্মাণকালীন পর্যায়			অপারেশন ও রক্ষণাবেক্ষণ পর্যায়		মন্তব্য
		প্রভাবিত নয়	ক্ষতিপূরণ	কর্মে নিযুক্ত করা	নিযুক্ত করা	কর্মক্ষেত্র	
১	বর্জ্য সংগ্রহকারী	২৭	√	√	√	MRF-এ নিযুক্ত হবেন	গৌরসভা কর্তৃক আত্মীকরণ করা হবে
২	ভাঙাটির দোকান	১	√	√	√	উন্নত জীবিকা	নির্মাণকালীন পর্যায়ের পূর্বে স্থানান্তর ও পুনর্গঠন অনুদান দেওয়া হবে
৩	ল্যান্ডফিল এলাকায় রেস্টুরেন্ট/চায়ের দোকান/অন্যান্য দোকান মালিক	১৬	√	√	√	উন্নত জীবিকা	নির্মাণকালীন পর্যায়ের পূর্বে স্থানান্তর ও পুনর্গঠন অনুদান দেওয়া হবে
৪	ক্ষতিগ্রস্ত পুকুর	১	√	X	X	পুনর্বাসনের মাধ্যমে ক্ষতিপূরণ দেওয়া হবে	DOE এবং গৌরসভার সিদ্ধান্তের উপর নির্ভরশীল

সংযোগ সড়ক দুটির নির্মাণ এবং অপারেশন পর্যায়ে সামাজিক প্রভাব মূল্যায়ন							
ক্রমিক নং	প্রভাবিত সত্ত্বা	নির্মাণকালীন পর্যায়			অপারেশন ও রক্ষণাবেক্ষণ পর্যায়		মন্তব্য
		প্রভাবিত নয়	ক্ষতিপূরণ	কর্মে নিযুক্ত করা	নিযুক্ত করা	কর্মক্ষেত্র	
১	সংযোগ সড়ক বরাবর ছোট দোকান, মিল এবং ব্যবসা প্রতিষ্ঠান	৮৯	√	X	X	X	উপার্জনে ক্ষতিবাবদ ক্ষতিপূরণ নির্মাণকালীন পর্যায়ের পূর্বে প্রদান করা হবে

রাজশাহী উপ-প্রকল্পের আওতায় জীবিকা পুনরুদ্ধার কর্মসূচির জন্য প্রাক্কলিত মোট ক্ষতিপূরণের পরিমাণ হলো ২৩,৯৫৯,৬৮৪ টাকা (ল্যান্ডফিল সাইটের উন্নয়ন বাবদ ১০,৩১৫,৬৮৪ টাকা এবং সংযোগ সড়কের উন্নয়ন বাবদ ১৩,৬৪৪,০০০ টাকা)। ISWMIP-এর প্রকল্প পরিচালক প্রদেয় ক্ষতিপূরণ বরাদ্দ করবেন এবং সিটি কর্পোরেশন কর্তৃপক্ষ প্রকল্পের তত্ত্বাবধায়ক পরামর্শকের সামাজিক সুরক্ষা দলের তত্ত্বাবধানে প্রকল্প কর্তৃক ক্ষতিগ্রস্ত ব্যক্তিবর্গকে ক্ষতিপূরণ বিতরণ করবে। ২০২২ সালের ডিসেম্বর মাসে একটি সামাজিক সমীক্ষা করা হয় এবং ২০২৩ সালের জুন মাসে একটি সড়ক সমীক্ষা করা হয়। ক্ষতিগ্রস্ত সত্ত্বা/শ্রেণী সংক্রান্ত উদ্ধৃত সংখ্যাগুলিকে বর্তমানে আনুমানিক/প্রাক্কলন হিসাবে বিবেচনা করা হচ্ছে এবং তাদের সংখ্যাগুলি পূর্ত (নির্মাণ) কাজ শুরু হওয়ার ছয় মাস আগে হালনাগাদ করা হবে যেন বর্জ্য সংগ্রহের বাস্তবত্বের তরলতা ও সংযোগ সড়ক বরাবর বাণিজ্যিক প্রতিষ্ঠানের পরিবর্তন প্রতিফলিত করার হয়। হালনাগাদের পর অতিরিক্ত কোনো ব্যক্তি জীবিকা পুনরুদ্ধার ক্ষতিপূরণের জন্য বিবেচিত হবেন না। সামাজিক ও সড়ক জরিপের সময় GPS ব্যবহার করে ক্ষতিগ্রস্ত সত্ত্বার স্থানাঙ্ক নেওয়া হয়। জীবিকা পুনরুদ্ধারের জন্য ক্ষতিপূরণ প্রদানের সময় ক্ষতিগ্রস্ত ব্যক্তিদের যাচাই এবং হালনাগাদ করতে এই GPS অবস্থান (স্থানাঙ্ক) ব্যবহার করা হবে। এনটাইটেলমেন্ট মেট্রিক্স এবং প্রকল্পের ক্ষতিগ্রস্ত ব্যক্তিদের ক্ষতিপূরণের বিশদ বিবরণ রাজশাহী সিটি কর্পোরেশন উপ-প্রকল্পের জীবিকা পুনরুদ্ধার পরিকল্পনা প্রতিবেদনে লিপিবদ্ধ করা হয়েছে। ক্ষতিগ্রস্ত ব্যক্তিদেরকে ক্ষতিপূরণ প্রদানের পাশাপাশি বার্ষিক হেলথ ক্যাম্পের ব্যবস্থা করা সহ তাদেরকে সক্ষমতা বৃদ্ধির প্রশিক্ষণ প্রদান করার সুপারিশ করা হয়েছে। প্রশিক্ষণ এবং হেলথ ক্যাম্প বাবদ প্রাক্কলিত বাজেট জীবিকা পুনরুদ্ধার পরিকল্পনায় দেখানো হয়েছে।

ESMP-এর একটি কপি নির্মাণকালীন সর্বদা সাইটে রাখা হবে। সাইটে কাজ করা ঠিকাদারের জন্য ESMP বাধ্যতামূলক করা হবে এবং চুক্তির ধারায় সেটি অন্তর্ভুক্ত করা হবে। এই নথির নির্ধারিত শর্তগুলির সাথে অ-সম্মতি বা কোন বিচ্যুতি হলে তা উক্ত শর্ত পূরণে ব্যর্থতা বলে গণ্য হবে। এলজিইডি ESMP-কে সম্পূর্ণরূপে অনুমোদন করেছে এবং সমস্ত প্রশমন ব্যবস্থা বাস্তবায়নে প্রতিশ্রুতিবদ্ধ। রাজশাহী সিটি কর্পোরেশন নিশ্চিত করবে যে, কাজটি পরিবেশগতভাবে গ্রহণযোগ্য পদ্ধতিতে সম্পাদন করা হয়েছে, তার মনিটরিং ও রিপোর্টিং সংগতিপূর্ণভাবে এবং সময়মত সম্পন্ন হয়েছে, এবং সেটি DOE-এর কাছে গ্রহণযোগ্য হয়েছে।

ESIA প্রণয়নে অনসাইটে জনসাধারণের সাথে আলোচনার ও পরামর্শের মাধ্যমে স্টেকহোল্ডারদেরকে যুক্ত করা হয়েছে এবং তাদের মতামতগুলি ESIA-তে অন্তর্ভুক্ত করা হয়েছে। এই ESIA-কে রাজশাহী সিটি কর্পোরেশন, এলজিইডি, এবং AIIB ওয়েবসাইটের মাধ্যমে বৃহত্তর পরিসরে সবার কাছে পৌঁছে দেওয়া হবে। বাংলা ও ইংরেজিতে সারসংক্ষেপ (এক্সিকিউটিভ সামারি)-এর মুদ্রিত কপি বিনামূল্যে সাধারণ মানুষের জন্য সহজপ্রাপ্য করা হবে। স্টেকহোল্ডাররা যাতে প্রকল্পের সাথে সম্পূর্ণভাবে সংযুক্ত থাকে এবং এর উন্নয়ন ও বাস্তবায়নে অংশগ্রহণের সুযোগ পায় তা নিশ্চিত করার জন্য প্রকল্প বাস্তবায়নের সময় পরামর্শ প্রক্রিয়া অব্যাহত রাখা হবে ও সম্প্রসারণ করা হবে। জনসাধারণের কোনো অভিযোগের দ্রুত সমাধান নিশ্চিতকরণে ESIA-এর মধ্যে একটি অভিযোগ প্রতিকার প্রক্রিয়া বর্ণনা করা হয়েছে।